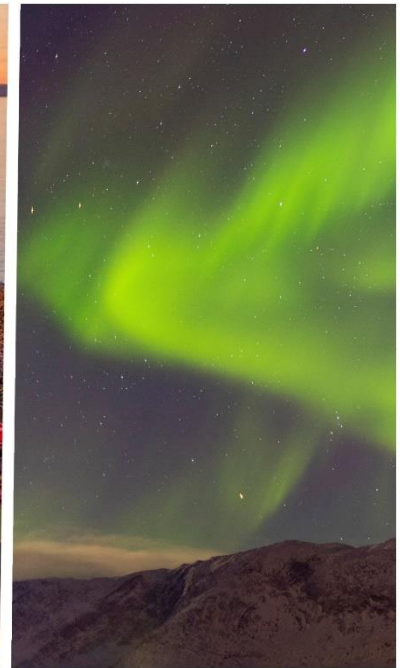
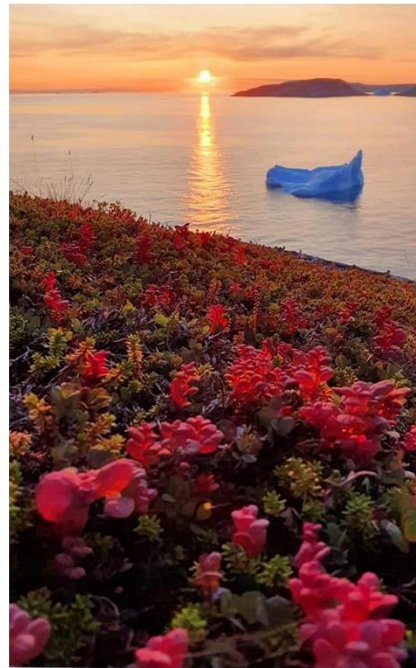


Kommune Qeqertalik  
CVR-nr. 37 48 88 95  
Niels Egedes Plads 1  
Postboks 220  
3950 Aasiaat  
Oqarasuaat +299 701900  
Maili qeqertalik@qeqertalik.gl

## Kommune Qeqertalik

### Årsberetning / regnskab for året 2020



Assit/ billeder: Ukiaq/efterår: Benedikte Müller. Arsarnerit/ Nordlys: Marc Løvstrøm.

## Indholdsfortegnelse

	<u>Side</u>
Kommuneoplysninger	2
Forord	3
Ledelsespåtegning	4
Den uafhængige revisors påtegning	5
Ledelsesberetning – kommunen	6
Den administrative organisation	7
Væsentlige indsatsområder og resultater i året	12
Ledelsesberetning – begivenheder, indsatser og resultater i byerne	14
Ledelsesberetning – driftsområder	17
Anlægsområdet	25
Ledelsesberetning – tværgående områder	26
Regnskabsberetning	29
Balance pr. 31.12.2020	<b>Fejl! Bogmærke er ikke defineret.</b>
Pengestrømsopgørelse pr. 31.12.2020	32
Noter	33
Eventualrettigheder og forpligtelser	41
Anvendt regnskabspraksis	42
Ordbog	45

## Kommuneoplysninger

Kommune Qeqertalik

CVR 37488895

Niels Egedes Plads 1

Postboks 220

3950 Aasiaat

Telefon 701900

Mail: [qeqertalik@qeqertalik.gl](mailto:qeqertalik@qeqertalik.gl)

Webadresse: [www.qeqertalik.gl](http://www.qeqertalik.gl)

### INUA Udvalg

Ane Hansen, Inuit Ataqtigiit. Formand.

Hans Aronsen, Inuit Ataqtigiit

Peter Olsen, Inuit Ataqtigiit

Thomas Petersen, Inuit Ataqtigiit

Otto Jerimiassen, Siumut

Kristian Broberg, Siumut

Nikkulaat Jeremiassen, Siumut

### Direktion

Nivi Strunz, Kommunaldirektør

Nicolai Odgaard Jensen, Økonomi- og ressourcedirektør

### Bank

Grønlandsbanken A/S

### Revision

Deloitte Statsautoriseret Revisionspartnerselskab

## Forord

Kommune Qeqertalik blev etableret 01.01.2018 gennem en deling af Qaasuitsup Kommunia. Regnskabsåret 2019 er derfor kommunens 2. regnskabsår

Med kommunens nye organisation forsøger vi at finde ind til en mere grønlandsk model, hvor:

- Organisationen er tilpasset kommunens størrelse og kompleksitet
- Beslutningskompetencen flyttes tilbage til den enkelte leder og medarbejder (beslutninger tæt på borgerne)
- Der tænkes helhedsorienteret, så borgeren oplever en sammenhængende løsning på tværs af kommunens serviceområder
- Fællesskabet og et ensartet service- og kvalitetsniveau sikres gennem tværgående koordinering på tværs af bosteder

En opstart af en ny kommune er en lang rejse, særligt når man ønsker et mindre bureaukrati og en tættere beslutningskompetence og fællesskab med borgerne. Meget kom på plads i kommunens første leveår og igen en meget flot indsats fra kommunens mange dygtige medarbejdere, er denne udvikling fastholdt og fortsat i 2020 – Til dette skal der lyde en stor tak. Hvis vi fastholder denne gode udvikling er vi godt på vej til, at skabe den mest sammenhængende og borgernære kommune i Grønland.

Den store udvikling i Kommune Qeqertalik ligger ude i de enkelte byer og bygder – der hvor borgerne bor og lever. Dette sikrer, at borgerne allerede nu oplever en meget tættere og mere nærværende borgerservice fra kommunen.

Analyser viste at det ville blive dyrere og dårligere med to nye kommuner i stedet for en. Dette kan nu modbevises med tydelighed. For 3. år i træk afslutter Kommune Qeqertalik med et meget flot resultat. I år har vi realiseret et resultat på 23,4 mio. og en stærk likvid beholdning på 72,4 mio. Dette sikrer en sund base for kommunens videre udvikling.

Kommunens regnskab bærer præg af, at der er større anlægsprojekter igangsat. I mange år har borgerne ønsket sig en ny skole i Kangaatsiaq, og nu bliver det til virkelighed. Der er ingen tvivl om, at den nye skole får stor betydning, i arbejdet hen imod bedre skoleresultater. Skolen forventes afsluttet og overdraget juni 2022.

I denne årsrapport kan alle interesserede læse mere om kommunens økonomi – og nogle af de væsentlige beslutninger, der ligger bag tallene.

Endnu engang tak til alle, der har bidraget til en god start for Kommune Qeqertalik.

Ane Hansen,  
Borgmester

## Ledelsespåtegning

INUA har dags dato behandlet og godkendt årsrapporten for 2020 for Kommune Qeqertalik.

Årsrapporten er aflagt i overensstemmelse med Forvaltningshåndbogen for Kommune Qeqertalik, idet de deri krævede regnskabsbemærkninger findes i et særskilt bilag – og giver under hensyntagen til dette regelsæt et retvisende billede af kommunens indtægter og udgifter i 2020 samt den økonomiske stilling pr. 31.12.2020.

Vi anser de transaktioner, der er afspejlet i regnskabet som værende i overensstemmelse med de love og regler, som kommunen er underlagt, ligesom de underliggende dispositioner er gennemført under skyldig økonomisk hensyntagen (sparsommeligt, produktivt og effektivt).

INUA indstiller til Kommunalbestyrelsen at årsrapporten overdrages til revision.

Aasiaat den / 2021

Borgmester Ane Hansen (IA) – Formand

Peter Olsen (IA)

Thomas Petersen (IA)

Hans Aronsen (IA)

Otto Jerimiassen (S)

Kristian Broberg (S)

Nikkulaat Jeremiassen (S)

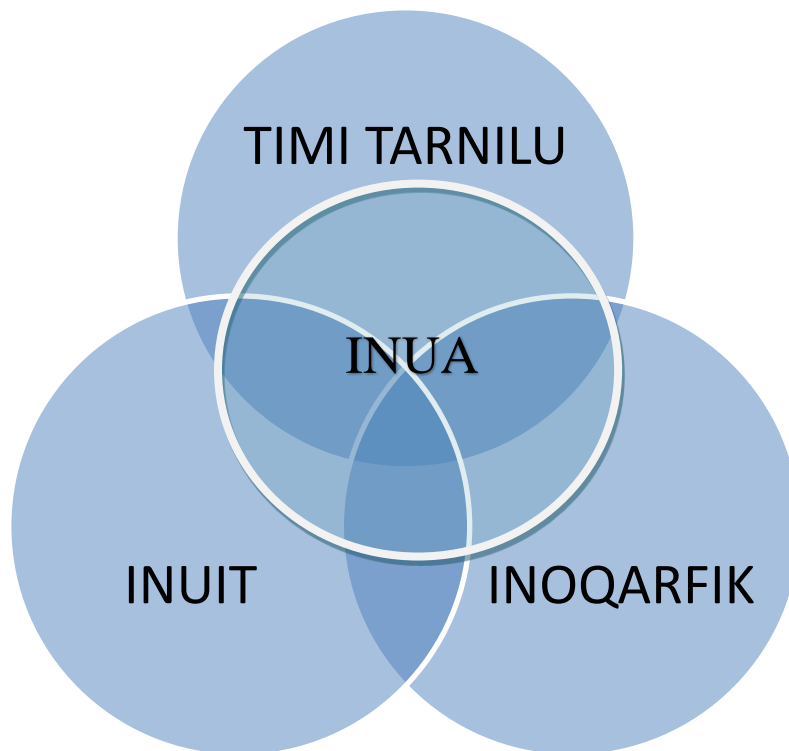
## Den uafhængige revisors påtegning

## Ledelsesberetning – kommunen

### Organisation

Kommune Qeqertalik har i forbindelse med etableringen valgt at etablere sig på en ny måde, for at blive mere borgernær i sin struktur.

Den politiske organisation:

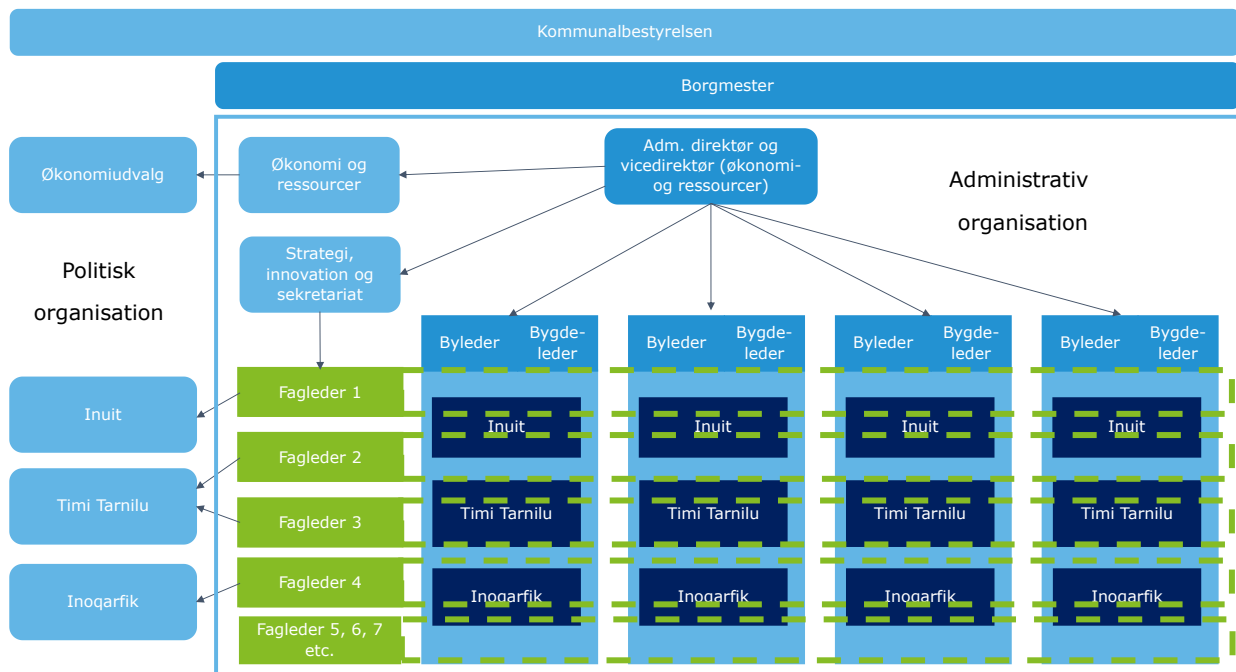


Den politiske organisation tager udgangspunkt i Udvalget for Inua og 3 stående udvalg, Inuit, Inoqarfik og Timi Tarnilu. Udvalgene har følgende ressortområder:

INUA (funktioner)		
Sekretariat/udvikling, Fællesudgifter og adm., Skat tilskud og udligning, Renter (finansiel strategi, bankudbud), Balanceoptimering (aktiver og gæld), Økonomi (styring og organisering), HR (Styring og organisering), IT (implementering og drift, Ejendomme, Indkøb)		
<b>INOQARFIK</b> (Bosted) <ul style="list-style-type: none"> <li>• Myndighedsfunktioner / Borgerservice</li> <li>• Erhverv</li> <li>• Byudvikling, bolig og miljø</li> <li>• Transport og infrastruktur</li> <li>• Forsyning</li> <li>• Beskæftigelse</li> </ul>	<b>TIMI TARNILU</b> (Krop og Sjæl) <ul style="list-style-type: none"> <li>• Sport</li> <li>• Kultur</li> <li>• Fritid</li> <li>• Sundhed og forebyggelse</li> </ul>	<b>INUIT</b> (Mennesker) <ul style="list-style-type: none"> <li>• Dagtilbud</li> <li>• Undervisning</li> <li>• Uddannelse</li> <li>• Tilbud til børn</li> <li>• Familie med særlige behov (voksne, børn)</li> <li>• Tilbud til handicappede</li> <li>• Tilbud til ældre</li> </ul>

## Den administrative organisation

Den administrative organisation er opbygget med udgangspunkt i byerne og en udstrakt grad af delegation til at træffe lokale afgørelser.



Den daglige ledelse varetages af borgmesteren og en direktion bestående af en administrerende direktør med særligt ansvar for strategi, udvikling og ledelse samt en vicedirektør med særligt ansvar for økonomi og ressourcer.

I de enkelte byer er der udpeget bychef, der har ansvaret for hele den kommunale funktion i byen. Under den enkelte bychef er ansat områdeledere med ansvar inden for hvert sit fagområde.

For at sikre overholdelse af love og regler samt en ensartethed i kvalitet og service er der ansat en række fagkordinatorer, der har ansvaret for vedligeholdelse og udvikling af kompetencerne på de relevante fagområder på tværs af hele kommunen.

For at sikre en god kommunikation omkring udfordringerne på tværs af institutioner og sagsområder har alle områdeledere og institutionsledere fået opsat kommunikationssystemet Skype for Business. Dette gælder ligeledes bygdelederne. De har således fået langt bedre mulighed for at diskutere forskellige problemstillinger de måtte have på tværs af kommunens bygder samtidigt med at der kan ske en større grad af erfaringsudveksling som har til formål at styrke beslutningskompetencen/ delegationen.

Direktion, bycheferne, øvrige chefer og fagkordinatorer udgør den samlede administrative ledelse af kommunen.



### Den centrale forvaltning - Inua

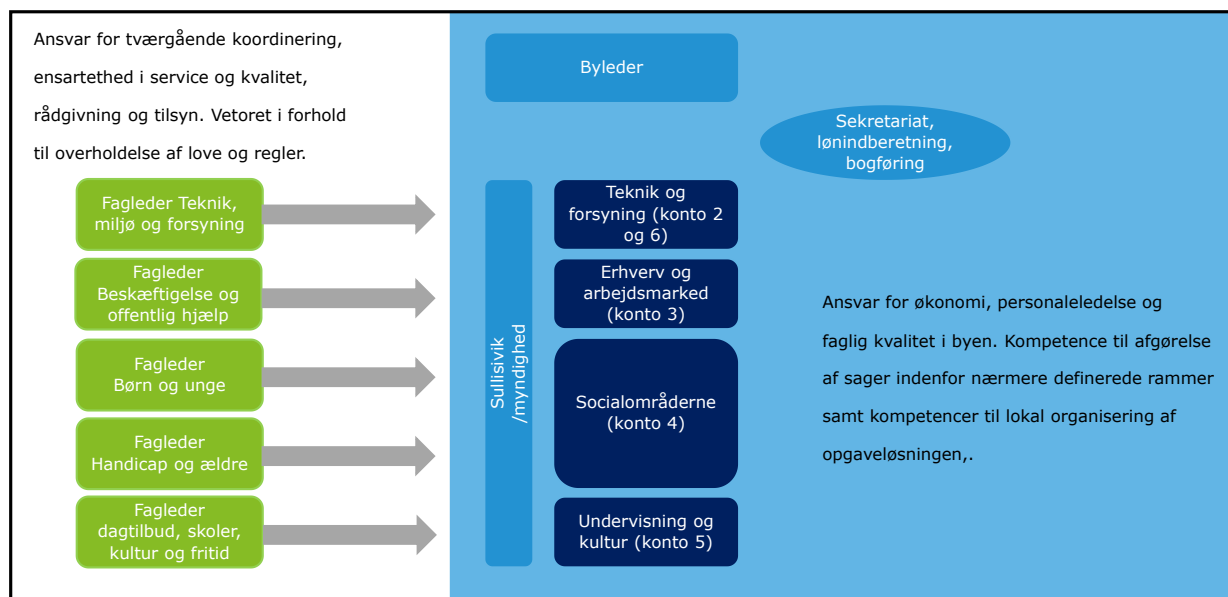
Centralforvaltningen ledes af de to direktører. Den central forvaltning er opdelt i 3 centre:

Center for ledelse, strategisk udvikling og sekretariat	Center for økonomistyring, lønadministration og ledelsesinformation	Center for ressourcer (mennesker, IT, bygninger, rullende og sejlede materiel samt indkøb af eksterne ressourcer)
<ul style="list-style-type: none"> <li>Overordnet ledelse og kommunikation ind og ud af organisationen</li> <li>Kommunens udvikling i de kommende 5-10 år, herunder udviklings- og effektiviseringsstrategier, udvikling af visioner og politikker på fagområder etc.</li> <li>Sekretariatsfunktioner, herunder udvalgsstøtte, mødesagsfremstillinger, journalinstrukser etc.</li> </ul>	<ul style="list-style-type: none"> <li>Økonomistyring (budgetlægning, disponeringsregler, kort tids planlægning, løbende fakturamodtagelse, registrering og betaling, regningsudskrivning etc. samt budgetopfølgning og controller arbejde</li> <li>Lønadministration (oprettelse, nedlæggelse af medarbejdere i lønsystemet, tidsregistrering og inddatering af variable løndelev etc. samt lønberegning, lønudbetaling afstemningsopgaver og afregning, indberetninger til offentlige myndigheder samt afregning af lønafhængige gældsposter og controlling</li> <li>Indsamling, kvalitetssikring, fortolkning og formidling af øvrige data, herunder aktivitetsdata, kvalitetsdata og effektdata til brug for en forvaltningsunderstøttende ledelsesinformation</li> </ul>	<ul style="list-style-type: none"> <li>Tilvejebringelse og udvikling af menneskelige, digitale og faciliteter til støtte for de der er ansvarlige for de direkte borgerrettede opgaver (fagmiljøerne)</li> <li>Rekruttering, trivselsundersøgelser, sygefraværsreduktion, kursusadministration, lederudvikling etc.</li> <li>Udvikling af digitale løsninger</li> <li>Overvejelser om køb/salg/leje af bygninger, lokaleoptimering, udnyttelse og brug af rullende materiel, inventar m.v.</li> <li>Gennemførelse anlægsprojekter (evt. ekskl. veje og broer)</li> <li>Tilvejebringelse af eksterne ressourcer, herunder indkøb, outsourcing m.v.</li> </ul>

### Organisationen i de enkelte byer

Organisationen i de enkelte byer har en vidtstrakt delegation til at træffe afgørelser i borgersager og beslutninger om den daglige drift.

Delegationsbeføjelsen udøves under ansvar overfor direktionen.



Sullisvik har ved den nye kommunes model samlet arbejdsområder for Inoqarfik, så man er tættere på én indgang til kommunen for bedre borgerservice.

De enkelte sagsbehandlere har fået en større beslutningskompetence og skal kunne behandle alle henvendelser vedr. borgerservice. Denne vil fortsat udvides efterhånden som de forskellige sagsområder modnes.

I de enkelte byer er der oprettet funktionsledere inden for de enkelte fagområder. Dette er etableret for at opnå bedre synergiér. Som afdelings- eller institutionsleder har man ansvaret både fagligt, personalemæssigt og budgetmæssigt ansvar for sin afdeling/institution.

### **Nedrivning af vægge**

Den nye organisationsform har til formål at effektivisere servicen. Kontorlandskaberne blev indført ved at fjerne væggene i byernes kommunekontorer. Der er nu tættere samarbejde på tværs og en mere effektiv borgerservice. Sagerne står ikke længere stille ved medarbejdernes fravær, nu hvor væggene er fjernet.

Det vil sige at Timi Tarnilu (krop og sjæl)'s sagsområder skal sikre at dække og styrke borgernes interesseliv i bred forstand, ved at styrke det fysiske og psykiske rammer, ikke mindst for børn og unge som skal dermed give sunde pædagogiske rammer i opvæksten.

Sagsområdet Inoqarfik (bosted)'s skal danne gode rammer for byer og bygder indenfor byggeri med miljøbevidst, videreudvikling for erhvervsdrivende og arbejdsstyrken, uddannelde der har til opgave at dække borgernes behov.

Sagsområdet Inuit (mennesker)'s sagsområder opgave er står parat til at yde det bedste borgerservice for borgerne fra spædbarnsalder til alderspensionister i vores kommune. Der er børneinstitutioner, folkeskole, ældre og handicap pleje i sagsområdet.

## Vision og strategi

Koalitionsaftalen imellem de politiske partier i kommunalebestyrelsen har sat følgende strategi, for kommunen.

1. At styrke beslutningskompetencer i samtlige administrative afdelinger, socialområde, folkeskoler, daginstitutioner m.v. for at forbedre borgerservice i samtlige byer (kontrakt styring).
2. At styrke borgerservice og socialområdet betragteligt, herunder sagsbehandling og indsats af børn, unge, ældre og handicappede personer
3. vores kulturelle værdier sport, hundeslædeløb, musik, sang, teater, forfatterskab, filmskabelse, og vor national innovativ skal udvikles med høj prioritering.
4. Der skal etableres ældre-, handicap- og børneråd i henhold til behovet og med henblik på at udarbejde klare politik for disse områder.
5. Vi er blevet enig om at oprette virksomhed for at give tætte samarbejdsgrundlag med virksomheder og private erhvervsdrivende i kommunen, der allerede har igangsat turisme- og erhvervsudvikling.
6. Vi vil snarest arbejde for at overføre ansvar for bygge- og anlægsområdet fra Selvstyret, der medfører økonomisk ansvar, fordi kommunens anlægsplaner og erhvervsudvikling hænger sammen.
7. Med henblik på at udvikle turisme og erhvervslivet smidigere skal der arbejdes for at fremme lufthavnsbyggeri til fastvingede fly i Kangaatsiaq, Qeqertarsuaq og Qasigianguit og dette skal ske i tæt samarbejde med Naalakkersuisut.
8. På energiområdet skal der udvikles på at igangsætte byggeri af vandkraft- og vindkraftværk og andre energikraftværker og vi vil arbejde for at give de bosteder, der har mulighed for at bruge naturens ressourcer til energiværk samt videreudvikle disse muligheder.

Alle afdelinger og institutioner i byer og bygder har fået styrket beslutningskompetencer, jf. kompetenceplanen. Beslutningskompetencen er decentraliseret med fagkoordinatorer som konsulenter. Der er også tæt samarbejde tværs over byer, eksempelvis sagsbehandling af ansøgninger om arealtildelinger.

Borgerservicen er styrket betragteligt. Borgere kommer ikke forgæves til kommunen og bliver altid betjent af en medarbejder.

Etablering af sagsområde Timi Tarnilu har medført løft af kulturelle aktiviteter, herunder etablering af musiklokaler. Det betyder at ikke sportsinteresserede borgere, har fået mulighed for at dyrke deres fritidsinteresse.

For at styrke indsatsen af børn, unge, ældre og handicappede personer har kommune Qeqertalik udarbejdet følgende politikker; Børnepolitik, Handicappolitik, Ældrepolitik og Inuit politik.

For at styrke samarbejdet med virksomheder og private erhvervsdrivende har Kommune Qeqertalik oprettet Qeqertalik Business Council og Destination Disko Bay.

**Driftsmæssige rammevilkår**

Kommune Qeqertalik blev oprettet pr. 1.januar 2018, og er i dag har 6.312 beboere pr. 1. januar 2021.

	2011	2012	2013	2014	2015	2016	2017	2018	2019	2020	2021
0-6	641	635	628	621	620	635	667	700	706	689	663
7-14	840	812	786	778	697	701	700	686	682	674	644
15-17	337	315	339	285	305	264	262	257	285	257	243
18-24	869	881	855	872	850	815	761	769	724	606	642
25-59	3.173	3.187	3.155	3.118	3.118	3.126	3.107	3.109	3.118	3.028	2.994
60-66	408	409	383	393	401	407	441	450	486	499	536
67+	507	517	535	558	570	560	562	562	586	587	590
<b>I alt</b>	<b>6.775</b>	<b>6.756</b>	<b>6.681</b>	<b>6.625</b>	<b>6.561</b>	<b>6.508</b>	<b>6.500</b>	<b>6.533</b>	<b>6.587</b>	<b>6.340</b>	<b>6.312</b>

Kilde: Grønlands Statistik

I Perioden fra 2010 til 2017, har antallet af borgere været faldende hvorefter vi har oplevet en vækst i perioden 2018 og 2019. I 2020 og 2021 er folketallet faldende igen hvor indbyggere er januar 2021 er 28 færre end 2020. Der er igen særligt fald fra 0 til 59 årige, hvor der er været lidt vækst fra 60 år og opefter.

Fordelingen i bostederne er anført nedenfor.

Antal borgere pr. bosted	Årstal				Fordeling			
	2018	2019	2020	2021	2018	2019	2020	2021
Kangaatsiaq	552	561	520	534	8,4%	8,5%	8,2%	8,5%
Attu	200	202	203	207	3,1%	3,1%	3,2%	3,3%
Iginniarfik	82	90	76	74	1,3%	1,4%	1,2%	3,2%
Niaqornaarsuk	280	263	249	242	4,3%	4,0%	3,9%	8,3%
Ikerasaarsuk	105	101	90	98	1,6%	1,5%	1,4%	1,5%
Kangaatsiaq med bygder	1.219	1.217	1.138	1.155	18,7%	18,5%	17,9%	18,3%
Aasiaat	3.120	3.212	3.069	3.035	47,8%	48,8%	48,4%	48,1%
Akunnaaq	85	67	66	64	1,3%	1,0%	1,0%	1,0%
Kitsissuarsuit	53	59	50	60	0,8%	0,9%	0,8%	1,0%
Ikamiut	77	86	86	78	1,2%	1,3%	1,4%	1,2%
Aasiaat med bygder	3.335	3.424	3.271	3.237	51,0%	52,0%	51,6%	51,3%
Qasigiannuit	1.105	1.075	1.081	1.071	16,9%	16,3%	17,1%	17,0%
Qeqertarsuaq	856	854	839	838	13,1%	13,0%	13,2%	13,3%
Kangerluk	18	17	11	11	0,3%	0,3%	0,2%	0,2%
Qeqertarsuaq med bygd	874	871	850	849	13,4%	13,2%	13,4%	13,5%
<b>I alt</b>	<b>6.533</b>	<b>6.587</b>	<b>6.340</b>	<b>6312</b>				

Kilde: Grønlands Statistik

Af tabellen forover fremgår at, der har været nedgang i befolkningen i næsten alle bosteder i Kommune Qeqertalik, undtagen Kangaatsiaq og 2 af dens bygder. Over halvdelen af fraflyttede fra Qeqertalik er fra Aasiaat, og dette skyldes blandt andet at der var færre elever der stude i GUX, og færre elever med børn var startet i den 2-årige studieforberevende til voksne, hvilket også der var grund til at børn fra 0-14 årige er faldet.

Gennemsnitlig bruttoindkomst per borger fordeler sig som anført i tabel 3 nedenfor:

	Bruttoindkomst				
	2014	2015	2016	2017	2018
Kangaatsiaq	139.552	140.969	152.727	153.592	150.663
Aasiaat	176.186	181.885	192.552	191.641	202.873
Qasigiannuguit	181.308	186.620	202.422	206.187	212.048
Qeqertarsuaq	186.368	195.864	205.697	202.524	224.205

Kilde: Grønlands Statistik

Tabellen viser at den gennemsnitlige bruttoindkomsten variere voldsomt. Her med mere end 50.000 mellem Qasigiannuguit og Kangaatsiaq hvor forskellen er tæt på 53.000.

## Væsentlige indsatsområder og resultater i året

### Indførelse af nyt ERP system

I 2019 er arbejdet med at få gjort afdelingerne klar til implementering af økonomisystem, således kommunen er klar til at idriftsætte nyt ERP system 1. april 2020, som dog blev udsat til efterår 2020 på grund af Covid-19. I 2020 har der været fokuseret meget på planlægning og tilrettelæggelse samt udfærdigelse af aftaler m.v. Det vil fortsat være en stor indsatsområde i 2021. Det er dog forventet at arbejdets udførelse i langt større omfang i 2021 og årene fremover, vil blive gennemført på baggrund af gode planer inden for samtlige fagområder. Kommune Qeqertalik var som den tredje kommune der implementere det nye fællesoffentlig system ERP. Der har været opstartsudfordringer, som skyldes fejl i opsætning af systemerne, f.eks. kontorbroerne der ikke stemte, samt brugernes adgang som ikke stemte i forhold til kompetenceplan. Disse har resulteret i at kreditordbetalinger blev forsinket, som dog blev hurtigt forbedret.

### Indførelse af HR systemet Mindkey

I kommune Qeqertalik er HR systemet MINDKEY implementeret og er det primære værktøj til bla. Rekruttering/stillingsopslag og ansættelser. I forbindelse med implementering af Mindkey har ledere i Kommune Qeqertalik været på kursus.

### Siunnerfik

Kommune Qeqertalik afholdte et arbejdsseminar den 29-30 september 2020, med det formål at realisere og implementere kommunalbestyrelsens beslutning, om at skabe en femårig plan på børne- og undeområdet. Kommune Qeqertalik's INUIT politik og børnepolitik, som blev godkendt af kommunalbestyrelsen den 26. marts 2020 dannede grundlag til seminaret og det kommende videre arbejde med Siunnerfik projektet. I seminaret har det været vigtigt at samle samtlige medarbejdere, der arbejder med børn og unge i Kommune Qeqertalik, og at de tilkendegav deres meninger, for at bedst udarbejde planer og rammer for kommende projekter. Der var deltagere fra områderne INUIT, INOQARFIK, TIMI TARNILU samt deltagere fra Politiet, GUX. Arbejdsseminaret har dannet et godt udgangspunkt for den kommende videre arbejde med Siunnerfik projektet. Den brede vifte af deltagere var med til at sikre, at de forskellige muligheder og udfordringer i forhold til børn og unge, i Kommune Qeqertalik bliver repræsenteret ligevægtigt, på tværs af kommunens bosteder.

### **Esani A/S**

Kommune Qeqertalik sammen med Qeqqata Kommunua, Kommneqarfik Sermersooq og Kommune Kujalleq indgik en driftsaftale med ESANI A/S, som er det fælleskommunale affaldsselskab. Selskabets formål er at bortskaffe alt brandbart affald fra ejer kommunerne. Sekundært tilbyder ESANI A/S også at håndtere og bortskaffe andre affaldsfraktioner end brandbare affaldsfraktioner.

### **Ejendomsselskab A/S**

Kommunalbestyrelsen i Kommune Qeqertalik besluttede i 2019 at etablere et ejendomsselskab i Kommune Qeqertalik. Ejendomsselskabet formål er i eget regi eller via datterselskab, at eje, finansiere, opføre, drive, leje, udleje og sælge ejendomme til anvendelse til boliger, erhverv og offentlige formål samt dermed beslægtet virksomhed. Det første forbedringer til byggeplads indretning var sat i gang i 2020, til 10 ældreboliger samt 18 boenheder.

### **Qeqertalik Business Council A/S**

Kommunalbestyrelsen i Kommune Qeqertalik har i november 2019 besluttet at etablere en erhvervsdrivende fond, der skal drive Kommune Erhvervsråd og DMO. Kommunalbestyrelsen i juli 2020 udpegede bestyrelsesmedlemmer til fonden som består af 7 medlemmer. Bestyrelsens sammensætning var fordelt; 1 medlem udpeget af GE's lokalafdelinger fra hvert by, og 4 medlemmer udpeget af kommunalbestyrelsen. Der skal dog orienteres om, at selskabet under oprettelsen været påtænkt som et fondsbaseret selskab, med fundats i stedet for vedtægter. Dette blev ændret af kommunalbestyrelsen i januar 2021 til et aktieselskab. Selskabets formål er i eget regi eller via datterselskab at udøve rådgivning til erhvervslivets aktører indenfor Kommune Qeqertalik med fokus på at skabe en bæredygtig udvikling for både iværksættere og det bestående erhvervsliv, samt at udvikle turismen som erhverv og beskæftigelsen igennem oplysning, rådgivning, markedsføring og kompetenceudvikling og dermed beslægtet virksomhed.

### **Demokrati, åbenhed og gennemsigtighed**

Den nye organisationmodel gældende for kommunen Qeqertalik blev valgt for at sikre en større borgernærhed. Ligeledes var ønsket at modellen skulle sikre en mindre, men mere effektiv administration som gøre at sagsbehandlingen ved borgerhenvendelser sker uden unødige hindringer, forårsaget af forvaltningsafgrænsninger. Med en organisation som den valgte vil det være lettere at løse opgaver på tværs af faggrænser.

Den nye organisering har derudover også det formål at sikre en større grad af åbenhed og gennemsigtighed. Med dens flade struktur og tværgående tilgang sikres at der ikke er langt mellem det øverste ledelsesniveau og udførelsedet.

Kommune Qeqertalik blev etableret på baggrund af et stort demokratisk ønske om en opdeling af den tidligere Qaasuitsup kommune. Ønsket som blandt var bundet i at man følte at der var langt mellem beslutningstager og den enkelte borger.

Den nye organisering forsøger at leve op til dette ønske. Det stiller fortsat store krav til de enkelte medarbejderes kompetencer og ansvar. Dem vil vi i kommune arbejde på fortsat at udvikle.

## Ledelsesberetning – begivenheder, indsatser og resultater i byerne

### Aasiaat

Aasiaat er en hovedby i vores kommune med 3.035 indbyggere. Sullissivik Aasiaat har også tre bygder, henholdsvis Ikamiut (78), Akunnaaq (64) og Kitsissuarsuit (62). Aasiaat Sullissivik betjener derfor i alt 3.239. I 2019 var der 3.270 borgere.

Året 2020 for Aasiaat og bygderne har været fokus på team arbejdet mellem andre byer og bygder i vores kommunen. Bychefer, områdeledere i kommunen har haft tæt samarbejde tværs over byerne for at styrke samarbejde og for at sikre ensartet service.

For at sikre ensartet service har kommunen besluttet, at to stillinger fra Qeqertarsuaq skulle flyttes til Aasiaat under området Inuit.

Hele verden blev ramt af Covid-19. Det kunne også mærkes i Aasiaat og Aasiaat by blev ramt seks gange i løbet af året 2020. Fleste planlagte arrangementer med forsamlinger blev standset på grund af restriktioner men restriktioner har skabt nye muligheder for at tænke anderledes.

Derfor har Aasiaat stod for større arrangementer via kommunens Facebook og afholdt et par større arrangementer såsom musik konkurrence.

Større anlægssager blev behandlet, således byggerierne kan starte allerede i 2020 i Aasiaat. I bygderne etableret man nye pontonbroer, der blev lavet reparation af båd værksted i Akunnaaq, kommunekontoret i Ikamiut blev flyttet til servicehuset for at skabe ekstra boliger i bygden.

Under Inuit området har man foretaget reparation af to kommune ejede huset for at skaffe yderligere plads til beboere i Boenheden, ligesom der har været en del ekstra udgifter til reparation af huset på grund af hærværk.

Der har været fokus på socialområdet, hvor medarbejdere har arbejdet adskillige gange i weekenden for at følge med i sagsbehandling.

Krisehjælpere har arbejdet adskillige gange i løbet af kort tid og har ydede krisehjælp til mange kriseramte borgere i løbet af slutning af året. I den anledning har kommunen fået tilgang fra Socialstyrelsens krisehjælpere for at aflaste kommunale medarbejdere og for at sikre borgerne fik bedst mulig hjælp. Derfor har der været større udgifter til følge end planlagte udgifter under Inuit området.

Skolen har haft fokus på skoleelever for at sikre bedst mulig undervisning, dermed også bedre karakter når de får afsluttende eksamener. Der har været omrokeringer på skolen og havde haft fokus på alle trin. For at undgå eleverne får fri har man lavet en aftale med den lokale GE, således børnene får undervisning når der er sygemelding fra lærerne. Man har ansat to socialrådgivere for at aflaste lærerne og socialmyndigheden i kommunen.

Der er en god samarbejde mellem tre bygderne. Der er løbende møder via Skype mellem Aasiaat og bygdekontor medarbejdere, således bygderne bliver orienteret løbende og for at skaffe bedre samarbejde samt styrke betjening i bygderne.

Den nye økonomisystem som blev implementeret i efteråret har medført at Aasiaat og bygderne havde haft svært at følge med udvikling af forbrug af midler. Derfor har det ikke været muligt at følge med forbruget af midler i alle institutioner og faste udgifter fra sommeren indtil året afslutning.

### **Kangaatsiaq**

2020 for Kangaatsiaq har været et udfordrende år. På grund af forskellige sager og personale udfordringer, har der været mange der kom for at hjælpe udefra internt i kommune Qeqertalik.

Der har i 2020 været besat fungerende chefstillinger samt område leder stillinger. I slutningen af 2020 er der ansat en bychef, hvor områdelederstillinger indenfor Inoqarfik og Inuit har haft en fungerende status.

På grund af ubesatte stillinger, har de ikke været nemt at implementere Kommune Qeqertaliks struktur og værdier, da fokuset har været på andre områder.

Timi Tarnilu har i 2020 arbejdet flittigt med at gennemføre deres årshjul, hvor de har endnu engang haft forskellige forebyggende aktiviteter både i Kangaatsiaq og bygder. Som har været til gavn for borgerne, både til børn og voksne.

Timi Tarnilu i Niaqornaarsuk har fået besat en fuldtidsstilling som beskæftige sig med de praktiske og administrative arbejdsområder indenfor Timi Tarnilu.

Inoqarfik; der har været dumpoprydninger i henholdsvis i Kangaatsiaq, Ikerasaarsuk og Iginniarfik. Kangaatsiaq blev ikke helt gjort, men der er planer for færdiggørelse i 2021. Ny skole i Kangaatsiaq er igangsat i 2020 med større glæde for borgerne i Kangaatsiaq.

Inuit; der har været udfordringer med personale i Niaqornaarsuk skole, hvor der har været skiftende personale samt personale mangel. Socialområdet i samarbejde med familiecenter i Kangaatsiaq har behandling med nogle borgere i form af tankefeltterapi, det har været en succes. Der er god erfaring med denne form for terapi andre bosteder i kommunen.

### **Qeqertarsuaq**

Qeqertarsuaq by har 840 indbyggere, 11 borgere flere end sidste år og bygden Kangerluk har 10 indbyggere, 1 enkelt borger mindre end sidste år.

Af vellykket arrangementer kan nævnes Qeqertarsuaq Race, 3 dages løb i fjelde med stor deltagelse. Der er vist interesse fra udlandet, men Covid 19 har sat stopper for deltagelse udefra.



Forebyggelsesarbejdet går meget godt, og har handlet mest om fysiske tiltag. Forebyggelsesarbejdet er omfangsrig, eksempelvis fremlæggelse om selvtillid, sport, kanoroning, mountainbike, madlavning, fiskeri, udflugt til fangsthytter eller telt og forarbejdning af egen fangst.

Projektet "hvordan vil du opforstre et barn" med deltagelse af alle funktionsområder samt forældre og andre uddannelsessteder er igangsat, hvor alle kommer med input til projektet. Formålet med projektet er at, der banes vej til barnets fremtid, herunder selvforsørgelse.

Formålet med samarbejdet tværs over alle funktionsområder er under løbende udvikling, eksempelvis den gode igangværende samarbejde mellem socialafdeling, forebyggelsesområdet, skolen og familiehuset. Samarbejdet drejer sig om børn og familier, hvor der udarbejdes handleplaner sammen. Ansættelse af socialrådgiver på skolen har haft stor indflydelse på den gode og stor fremgang i samarbejdet. Her i byen er også samarbejdet med politiet og sundhedsvæsenet meget tilfredsstillende, fordi fremlæggelser på skolen har resulteret i færre aborter og kønssygdomme. Endvidere har fremlæggelserne handlet om rygning, blufærdighedskrænkelser, mobning og hærværk.

Museet har i samarbejde med borgere fra Kutdligssat udgivet en veludført og god bog "erindringer 3960 Kutdligssat".

Lokaludvalgets arbejde og forståelse for ansvarsområde samt samarbejdet går strygende.

### **Qasigiannuit**

Som by i en ny struktureret kommune har det tredje år (2020) været en videreudvikling af de tiltag der er foretaget for alle afdelinger i byen.

Qasigiannuit kendetegnes ved at være en driftig by med en stor fiskefabrik og efterskole, hvor det samlede antal borgere som byen servicerer udgør 1.070 (januar 2021).

Den nye kommunale struktur har givet en del udfordringer, da daværende systems opbygning ikke er helt glemt og indlæring af det nye system kører langsommere end forventet. Trods de så fokuseres der stadig på samarbejde tværs områderne INOQARFIK, INUIT, TIMI TARNILU – også var der forårsrengøring, som fælles arrangement med stor tilslutning i starten af juni måned.

Der er bygget et nyt bådeværksted ved havnen, som blev indviet i juni måned til stor glæde for jollefiskere, som også bliver benyttet flittigt uden at skulle leje en lastbil for at komme ind til værkstedet.

Der er i løbet af sommeren udlagt ny asfalt på vejene, hvor det har resulteret i at flere borgere har fået bil, første del af asfaltering skete i 2014 hvor mest befordrede veje blev asfalteret.

Der er stadig veje som ikke er asfalteret på ca. i alt 1,5 km.

Forsamlingshuset blev i løbet af året tiltrængt renoveret både ind- & udvendigt og er blevet handicap venlig og derved blevet let tilgængelig for kørestolsbrugere og gangbesværede. Nye belysning, støjdemper mv.

Som Timi Tarnilu aktiviteter kan der nævnes "Kulunnguaq-løb"-et som gennemføres for tredje gang i silende regn, med hjælp fra foreninger og idrætshallen. Det blev til en succes trods vejret og corona-tid. Løbet gennemføres hvert år sidste weekend i juli måned og køres som foreningsbaseret fremadrettet.

Byen har et velfungerende museum, som blandt andet besøges af krydstogt turister, som hvert år kommer i juni-måned, men på grund af Covid-19 har der ikke været så mange turister i byen, til trods for det, så har Den Levende Boplads projektet der blandt andet arbejder med genskabning af 1700-tallets skindtøj og udvikling af datidens bue og pil, været aktiv med syning af skindtøj hele efteråret. Der er også skydningsaktiviteter med nutidens bue og pil både indendørs i hallen og udendørs ved museet.

## Ledelsesberetning – driftsområder

### Indtægtsgrundlag

#### 01 Skatter, afgifter og overførsler

Bevillingsområde	Oprindeligt Budget	Korrigeret Budget	Forbrug
01 Skatter, afgifter og overførsler	-611.871.000	-611.871.000	-615.473.421
01 Skatter og afgifter	-234.950.000	-234.950.000	-239.955.493
01 Skatter og afgifter	-234.950.000	-234.950.000	-239.955.493
02 Overførsler mellem offentlige myndigheder	-376.921.000	-376.921.000	-375.517.928
02 Tilskud til kommuner	-376.921.000	-376.921.000	-375.517.928

Under indtægter anføres kommunens indtægter, fra skatter, tilskud renter samt kapitalafkast. Desuden anføres afskrivninger også under denne konto.

Indtægterne i året svarer til det budgetterede med nogle gangse få afvigelser samlet. Indtægterne af skatter og afgifter er højere end budgetterede, som skyldes flere igangsættelse af anlægsprojektersom også medfører faldende arbejdsløshed.

### Driftsområder

#### 02 Folkestyre og demokrati

Bevillingsområde	Oprindeligt Budget	Korrigeret Budget	Forbrug
02 Folkestyre og demokrati	11.278.000	11.278.000	9.737.546
01 Folkevalgte	11.244.000	11.244.000	9.737.546
02 Kommunalbestyrelse	9.524.000	9.524.000	8.338.060
03 Bygdebestyrelse	1.720.000	1.720.000	1.399.487
02 Valg	34.000	34.000	0
02 Kommunalt valg	34.000	34.000	0

Under folkestyre og demokrati hører udgifter til politisk arbejde, herunder vederlag og mødeudgifter til kommunalbestyrelsen, lokaludvalg og bygdebestyrelser. Udgifterne på området afhænger af møde og rejseaktiviteter.

Kommunalbestyrelsen holder fysisk møde 2 gange om året samt holder fysisk budgetseminar for alle kommunal- og bygdebestyrelsesmedlemmer. Stående udvalgets fysiske møder blev halveret i 2020 efter kommunalbestyrelses ønske, hvor hver stående udvalg holder fysiskemøde engang pr. år.

Til området folkestyre og demokrati var der i 2020 afsat budget på 11.2 mio, hvor forbruget er på 9.7 mio.

Lokaludvalget som henføres under kommunalbestyrelse, har mindre forbrug som skyldes nogle af udgifterne var udgiftsført i tilskudskonto. Mindre rejseaktiviteter for stående udvalg har også resulteret i mindreforbrug.

**03 Udvikling og uddannelse**

Bevillingsområde	Oprindeligt Budget	Korrigeret Budget	Forbrug
<b>03 Udvikling og uddannelse</b>	<b>156.755.000</b>	<b>156.755.000</b>	<b>151.261.583</b>
01 Førskoleområdet	40.167.000	40.167.000	42.146.459
01 Dagpleje	1.762.000	1.762.000	1.812.273
02 Vuggestue	11.743.000	11.743.000	12.622.922
03 Børnehave	20.131.000	20.131.000	21.103.029
04 Integreret institution	6.531.000	6.531.000	6.608.235
02 Skoletilbud	113.133.000	113.133.000	106.094.725
01 Grundskole	95.395.000	95.395.000	88.151.309
02 Fritids- og aktivitetstilbud	13.993.000	13.993.000	15.249.357
03 Brobygning	80.000	80.000	
04 PPR	3.665.000	3.665.000	2.694.059
08 Bomuligheder under uddannelse	3.455.000	3.455.000	3.020.399
01 Bomuligheder under uddannelse	3.455.000	3.455.000	3.020.399

Området omfatter førskole, skoleområdet samt udgifter til bomuligheder under uddannelse.

**Tabel 1**

Byer	Antal børn i børnehaver	Venteliste 0-3	Venteliste 3-6	Børn 0-6	Resterende
Aasiaat	243	10	4	266	24
Qasigianguit	88	5	0	100	14
Qeqertarsuaq	46	13	6	79	33
Kangaatsiaq	45	8	5	65	20
<b>Nunaqarfik</b>					
Attu	16	0	1	19	3
Iginniarfik	8	3	0	13	5
Ikerasaarsuk	4	0	0	7	3
Niaqornaarsuk	15	5	0	22	7
Akunnaaq	0	0	0	2	2
Kitsissuarsuit	5	0	0	9	4
Ikamiut	10	2		10	1
Kangerluk	0	2	0	0	0
<b>I alt</b>	<b>480</b>	<b>48</b>	<b>16</b>	<b>592</b>	<b>116</b>

Kilde: Udtræk fra Winformatik pr. 9. marts 2021 & fagkoordinator for dagtilbud

Som det fremgår af tabel 20 havde kommune Qeqertalik pr. 09. marts 2021 480 af i alt 592 børn i vores forskellige dagtilbud. Af tabellen fremgår ligeledes at der i næsten alle vores bosteder er en venteliste til disse, og at den største venteliste er i Qeqertarsuaq.

Pladstildelingen følger Inatsisartutlov nr. 16 af 3. december 2012 om pædagogisk udviklende tilbud til børn i førskolealderen, hvor kapitel 2 §9 i denne angiver prioritering.

I folkeskolen var der i skoleåret 2020-2021 indberettet 828 elever i vores skoler, hvoraf 53 med behov for særlig undervisningstilbud. Elevtallene er færre end 2019, hvoraf eleverne med behov for særlig undervisningstilbud er blevet flere og dette skyldes tidligt indsats fra MISI Qeqertalik.

MISI Qeqertalik dækker over pædagogisk-psykologisk rådgivning til både forældre og fagfolk. Der har været et udfordring med at besætte alle stillinger i MISI Qeqertalik, dog kan resultaterne fra Misi's arbejde mærkes på skoleområdet.

Som nævnt i indledningen har vi i kommunen et lavt uddannelsesniveau i forhold til landsgennemsnittet. Et af de områder som skal være med til at hæve niveauet er folkeskolen. Tidligere undersøgelser viser at elever som går ud af folkeskolerne i kommune Qeqertalik har et lavt eksamensgennemsnit. Der har været indsats på børneområdet som kaldes Siunnerfik. (beskrevet i ledelsesberetning). Siunnerfiks en af formålene var for at forbedre resultaterne.

Skolehjem i Aasiaat er den eneste skolehjem i Qeqertalik. Skolehjemmet blev flyttet fra lejer til kommunens egen bygninger i 2019 august. Dette har resulteret mindre driftsudgifter både til varme og husleje i 2020.

Fritids- og aktivitetstilbud har de været flere af i byer og bygder, hvor der har været flere tiltag. Største afvigelse i fritids- og aktivitetstilbud er fra reparation efter vandskade i fritidsklub Aasiaat.

#### 04 Erhvervsudvikling

Bevillingsområde	Oprindeligt Budget	Korrigeret Budget	Forbrug
04 Erhvervsudvikling	4.797.000	4.797.000	-98.488
01 Erhverv	4.797.000	4.797.000	-98.488
01 Fangst og fiskeri	97.000	97.000	33.486
04 Turisme	500.000	500.000	105.510
07 Øvrige brancher	4.200.000	4.200.000	-237.484

Området omfatter kommunes udgifter til erhvervsområdet herunder fangst og fiskeri, Turisme og øvrige brancher.

Indtægter i øvrige brancher er teknisk fejl, da refusioner var bogført på driftskonto og udgifterne på anlægskonto.

#### 05 Sociale formål

Bevillingsområde	Oprindeligt Budget	Korrigeret Budget	Forbrug
05 Sociale formål	218.692.000	218.692.000	229.800.367
01 Hjælp til borgere med særlige behov	107.024.000	107.024.000	121.275.574
01 Børn med særlige behov	30.854.000	30.854.000	30.936.062
02 Børn med handicap	5.880.000	5.880.000	7.768.485
03 Voksne med særlige behov	483.000	483.000	808.047
04 Voksne med handicap	60.746.000	60.746.000	70.662.270
05 Misbrugsbehandling	553.000	553.000	58.226
06 Hjemmehjælp	8.508.000	8.508.000	11.054.072
07 Hjælpe midler og træning			-11.589
02 Hjælp til borgere	38.538.000	38.538.000	30.596.397
01 Offentlig hjælp	38.538.000	38.538.000	30.596.397

03 Alderdom	51.799.000	51.799.000	53.050.151
01 Ældre	51.291.000	51.291.000	48.539.588
03 Omsorgsforanstaltninger	508.000	508.000	4.510.563
04 Personlig og digital borgerbetjening	1.810.000	1.810.000	2.153.527
01 Borgerservice	1.810.000	1.810.000	2.153.527
05 Arbejdsmarked	19.521.000	19.521.000	22.724.718
01 Beskæftigelsesindsats	3.404.000	3.404.000	4.835.057
02 Majoriaq	16.117.000	16.117.000	17.889.661

Området sociale formål omfatter udgifter til de borgere, der har brug for kommunens hjælp i en kortere eller længere periode, herunder ældreforsorg og arbejdsmarked. Dvs. området dækker både INUIT og INOQARFIK i Kommune Qeqertalik.

Der har været overforbrug på Hjælp til borgerne med særlige behov på 14. mio. som er fra børn og voksne med handicap. Børn der blev anbragt uden for hjemmet, var flere end forrige år, hvor udgifterne til takstbetalinger til voksne anbragt i Grønland og Danmark været højere. Hertil har boenheder mere forbrug på grund af flere hærværk samt at der har været brug for flere ansatte til boenhederne på døgnbemanding.

Der trådte en ny lovgivning om støtte til personer med handicap som trådte i kraft 1. januar 2020. Denne ny lovgivning har medført flere omkostninger.

Arbejdsløsheden i Kommune Qeqertalik er faldende, hvilket kan ses på forbruget på offentlig hjælp. Der har betydelig været mindre forbrug.

Vedrørende ældre omsorgsforanstaltninger har der været flere udgifter til sygehuset end forventet, på grund af flere indlagte patienter, der har brug for omsorgsforanstaltning.

Kommunen havde ved udgange af året 78 børn og unge anbragt uden for hjemmet.

Anbringelserne er fordelt på private, selvstyrejede og kommunens egen døgninstitution. Derudover er børn anbragt i familiepleje.

Kommunen havde ca. 344 borgere, der modtog førtidspension i 2020. Førtidspensionen gives i henhold til lov. Alle førtidspensionister er på højeste sats.

Kommunen havde 702 personer der modtog offentlig hjælp.

Kommunen havde 220 der er omfattet af landstingsforordning om hjælp til personer med vidtgående handicap. Ca. 589 personer modtog alderspension i 2020. Pensionen bliver udbetalt i henhold til lovgivningen.

## Arbejdsmarked

I tabellen nedenfor ses, at registrerede arbejdssøgende har været noget lavere i forhold til 2019, da gennemsnittet pr. år er faldet fra 279 til 251.

Registrerede arbejdssøgende efter tid, distrikt og måned.		Januar	Februar	Marts	April	Maj	Juni	Juli	August	September	Oktober	November	December	Gennemsnit pr. år
2017	Kangaatsiaq	165	145	136	115	89	75	59	57	77	76	64	105	97
	Aasiaat	233	218	237	211	119	107	103	79	41	63	67	140	135
	Qasigianguit	59	56	138	118	119	89	82	34	36	43	41	79	75
	Qeqertarsuaq	80	75	75	66	75	47	35	23	17	22	31	28	48
	I alt	537	494	586	510	402	318	279	193	171	204	203	352	355
2018	Kangaatsiaq	173	168	157	138	122	48	56	78	80	83	133	132	114
	Aasiaat	211	182	232	205	146	126	86	66	81	92	94	151	139
	Qasigianguit	54	47	53	41	51	49	26	29	42	53	42	85	48
	Qeqertarsuaq	56	49	46	42	35	17	14	2	11	20	31	12	28
	I alt	494	446	488	426	354	240	182	175	214	248	300	380	329
2019	Kangaatsiaq	181	162	148	125	97	54	62	77	76	102	76	90	104
	Aasiaat	234	148	165	130	80	73	67	61	38	70	73	130	106
	Qasigianguit	119	62	41	22	22	23	33	22	22	27	21	79	41
	Qeqertarsuaq	51	50	55	40	18	8	13	12	10	14	32	30	28
	I alt	585	422	409	317	217	158	175	172	146	213	202	329	279
2020	Kangaatsiaq	124	115	109	73	93	67	70	79	87	101	93	87	92
	Aasiaat	162	86	126	114	109	75	73	60	67	82	64	116	95
	Qasigianguit	93	36	31	25	17	19	23	17	26	28	26	71	34
	Qeqertarsuaq	44	35	41	31	11	20	16	20	30	38	48	39	31
	I alt	423	272	307	243	230	181	182	176	210	249	231	313	251

Kilde: Grønlands statistik

I 2018 og 2019 har der på anlægsområdet været fokus på at "genstarte" anlægsprojekter, udarbejde lokalplaner, kommuneplan samt sektorplaner, og samtidigt rekruttere personale til området. Dette har resulteret i større anlægsprojekter kan igangsættes i 2019 og 2020. Disse tiltag kan ses på arbejdsløsheden. Kommune Qeqertalik største anlægsprojekt, skolen i Kangaatsiaq igangsættes i 2019, som er 100 % finansieret af Kommunen.

Gennemsnit pr år Registrerede arbejdssøgende efter alder, måned, tid, køn og distrikt														
2019	Mænd				Kvinder				Mænd	Kvinder	Mænd	Kvinder	Mænd	Kvinder
	Kangaatsiaq	Aasiat	Qasigianguit	Qeqertarsuaq	Kangaatsiaq	Aasiat	Qasigianguit	Qeqertarsuaq						
18-19	3	2	1	1	3	2	0	0	7	5	4%	4%	54%	62%
20-24	11	7	3	3	10	6	3	2	24	21	14%	19%		
25-29	11	8	3	3	9	6	2	2	25	19	15%	17%		
30-34	5	9	3	5	6	3	2	1	22	12	13%	11%		
35-39	8	4	2	1	5	4	2	2	15	13	9%	12%		
40-44	3	4	2	0	2	2	1	1	9	6	5%	5%		
45-49	4	9	3	1	4	5	1	1	17	11	10%	10%		
50-54	6	12	2	1	6	4	3	1	21	14	12%	12%		
55-59	4	6	4	2	2	6	1	0	16	9	9%	8%		
60+	5	8	2	1	1	0	1	1	16	3	9%	3%		
I alt	60	69	25	18	48	38	16	11	172	113				

Gennemsnit pr år Registrerede arbejdssøgende efter alder, måned, tid, køn og distrikt

2020	Mænd				Kvinder				Mænd	Kvinder	Mænd	Kvinder	Mænd	Kvinder
	Kangaatsiaq	Aasiat	Qasigianguit	Qeqertarsuaq	Kangaatsiaq	Aasiat	Qasigianguit	Qeqertarsuaq						
18-19	2	2	1	2	3	2	1	1	7	7	5%	7%	52%	61%
20-24	9	4	2	3	7	6	3	2	18	18	12%	17%		
25-29	7	6	3	3	6	7	2	0	19	15	12%	14%		
30-34	5	6	4	4	6	3	3	1	19	13	12%	12%		
35-39	6	5	2	3	4	4	1	3	16	12	10%	11%		
40-44	3	3	1	2	3	2	2	1	9	8	6%	8%		
45-49	3	6	2	1	3	5	1	1	12	10	8%	9%		
50-54	4	11	3	1	5	4	2	1	19	12	12%	11%		
55-59	5	10	2	3	2	4	0	0	20	6	13%	6%		
60+	7	5	1	1	2	2	1	0	14	5	9%	5%		
I alt	51	58	21	23	41	39	16	10	153	106				

Kilde: Grønlands statistik.

Tabellen viser antallet af registrerede arbejdssøgende i 2019 og 2020 fordelt over byer, køn, samt aldregrupper.

Det fremgår af oversigten at der er en lagt større andel jobsøgende mænd end der er jobsøgende kvinder. Det fremgår ligeledes at hele 52% henholdsvis 61%, for mænd og kvinder, udgør jobsøgende i alderen 18 – 39, og at hele 12% henholdsvis 14% er at finde i aldergruppen 25-29 årige.

Generelt er arbejdsøgende faldet i 2020 i forhold til 2019.

## 07 Teknik, miljø og plan

Bevillingsområde	Oprindeligt Budget	Korrigeret Budget	Forbrug
07 Teknik, miljø og plan	8.074.000	8.074.000	10.463.067
01 Planlægning og byudvikling	325.000	325.000	113.500
01 Byplanlægning	325.000	325.000	113.500
03 Miljø	2.443.000	2.443.000	2.968.628
03 Hundehold og skadedyrsbekæmpelse	271.000	271.000	134.872
04 Modtagestationer	2.172.000	2.172.000	2.833.756
04 Interne entreprenører	5.306.000	5.306.000	7.016.077
01 Interne entreprenører	5.306.000	5.306.000	7.016.077
05 Myndighedsbehandling teknik, miljø og plan			364.862
01 Myndighedsbehandling, teknik, miljø og plan			364.862

Området omfatter kommunens udgifter og indtægter i forhold til byggemodning og modtagestationer samt udgifter til miljø- og naturforanstaltninger. Området omfatter også nettorudgiften til kommunens interne entreprenørvirksomheder. Området er placeret i INOQARFIK.

Overforbruget på området modtagestation skyldes museproblemer på dumpen samt øget modtagning af affald. Overforbruget på interne entreprenører skyldes køb af ny kravemaskine, reparation af affaldsbil samt ekstraomkostninger af materialer til entreprenørplads i Qeqertarsuaq.

### 08 Fritid, kultur og religion

Bevillingsområde	Oprindeligt Budget	Korrigeret Budget	Forbrug
<b>08 Fritid, kultur og religion</b>	<b>20.515.000</b>	<b>20.515.000</b>	<b>18.958.885</b>
01 Fritidsaktiviteter	10.094.000	10.094.000	9.196.473
02 Idræt	8.071.000	8.071.000	6.834.920
03 Andre fritidsaktiviteter	2.023.000	2.023.000	2.361.552
02 Kulturelle tilbud	10.421.000	10.421.000	9.762.413
01 Biblioteksvæsen	1.804.000	1.804.000	1.879.794
03 Museumsvirksomhed	4.231.000	4.231.000	3.510.849
04 Andre kulturelle tiltag	4.386.000	4.386.000	4.371.769

Området dækker over fritids- og kulturområdets aktiviteter, herunder museum og folkebibliotek. Opgaverne er placeret i Timi Tarnilu.

Der har været underforbrug på området på omkring 1.5 mio. som primært skyldes mindre tilskud til idræt samt musik arrangementer på grund af corona restriktioner.

### 09 Infrastruktur

Bevillingsområde	Oprindeligt Budget	Korrigeret Budget	Forbrug
<b>09 Infrastruktur</b>	<b>7.890.000</b>	<b>7.890.000</b>	<b>12.073.102</b>
02 Transportinfrastruktur	6.864.000	6.864.000	11.208.085
01 Havne og skibstrafik	620.000	620.000	360.122
03 Veje, broer, trapper	6.244.000	6.244.000	10.847.963
03 Fællesarealer	1.026.000	1.026.000	865.018
04 Pladser, legepladser m.v.	485.000	485.000	460.879
05 Kirkegårde	541.000	541.000	404.139

Området infrastruktur omfatter alle kommunens udgifter til vedligehold af veje, broer, trapper, pladser og kloakker samt kirkegårde. Overforbruget på området skyldes asfaltering af veje i Qasigianguit og Qeqertarsuaq var konteret under driften, hvor budgettering er under anlæg. Derfor er der også underforbrug på anlæg veje.

### 10 Forsyning

Bevillingsområde	Oprindeligt Budget	Korrigeret Budget	Forbrug
<b>10 Forsyning</b>	<b>6.039.000</b>	<b>6.039.000</b>	<b>9.089.160</b>
01 Forsyning	6.039.000	6.039.000	9.089.160
01 Energiforsyning (el, vand og varme)	172.000	172.000	507.302
02 Renovation	636.000	636.000	-62.959
05 Boligforsyning	332.000	332.000	580.483
07 Servicehuse	1.575.000	1.575.000	1.764.594
08 Skorstensfejning	647.000	647.000	711.106
09 Forbrændingsanlæg	2.677.000	2.677.000	5.588.633



Forsyning omfatter, energiforsyning, renovation, boligforsyning, servicehuse, skorstenfejning samt forbrændingsanlæg. Største budgetafvigelse er fra forbrændingsanlæg, som skyldes mindre varmesalg samt flere udgifter til reparation af olietank. Forsyning hører under INOQARFIK.

### 11 Beredskab og kriminalforsorg

Bevillingsområde	Oprindeligt Budget	Korrigeret Budget	Forbrug
11 Beredskab og kriminalforsorg	7.893.000	7.893.000	9.449.585
01 Beredskab og kriminalforsorg	7.893.000	7.893.000	9.449.585
01 Beredskab	7.893.000	7.893.000	9.449.585

Området beredskab har i 2020 et budget på 7.8 mio, hvor forbruget er på 9.4 mio. det giver et overforbrug på 1.5 mio. Der har været flere brandslukninger, specielt ude ved dumpende, som har resulteret i overforbrug i lønninger.

I 2020 har der været fokus på at uddanne mandskabet, hvor der var afholdt kurser for brandfolkene.

Beredskabet hører under INOQARFIK.

### 16 Administration

Bevillingsområde	Oprindeligt Budget	Korrigeret Budget	Forbrug
16 Administration	96.631.000	96.631.000	87.577.684
01 Administration	96.631.000	96.631.000	87.577.684
01 Sekretariat	79.330.000	79.330.000	70.246.583
02 Økonomi	5.500.000	5.500.000	5.867.408
04 IT-drift	11.670.000	11.670.000	10.185.432
05 Bygninger/ejendomsdrift	91.000	91.000	1.278.262
07 Kontingenter og tilskud	40.000	40.000	

Formålet omfatter administrationen i byer, bygder samt INUA, herunder driften af sekretariatet, økonomi, HR, IT samt daglig drift af kontorlokaler i samtlige bosteder. Budgettet på sekretariatet var på 96 mio. hvor forbruget har været på 87.5 mio. Dvs. der er underforbrug på 9 mio. som skyldes ubesatte stillinger, både centralt og i bostederne.

### 17 Finansielle poster

Bevillingsområde	Oprindeligt Budget	Korrigeret Budget	Forbrug
17 Finansielle poster	-3.938.000	-3.938.000	-1.043.262
01 Renter og kursreguleringer	-5.438.000	-5.438.000	-4.753.748
01 Finansielle anlægsinvesteringer	-5.738.000	-5.738.000	-4.753.748
02 Langfristet gæld	300.000	300.000	0
02 Afskrivninger	1.500.000	1.500.000	3.710.486
01 Afskrivninger	1.500.000	1.500.000	3.710.486

Området finansielle poster omfatter afskrivninger af tilgodehavender, renter og gebyrer. Kommune Qeqertalik har foretaget afskrivninger for 3.7 mio. hvor budgettet lå på 1.5 mio. Flere afskrivninger skyldes oprydning og afstemninger af mellem Kommunen og indrivelsen.

**Anlægsområdet**

Bevillingsområde	Oprindeligt Budget	Korrigeret Budget	Forbrug
<b>03 Udvikling og uddannelse</b>	<b>11.200.000</b>	<b>11.200.000</b>	<b>23.555.280</b>
01 Førskoleområdet	1.200.000	1.200.000	2.350.358
04 Integreret institution	1.200.000	1.200.000	2.350.358
02 Skoletilbud	10.000.000	10.000.000	21.204.922
01 Grundskole	10.000.000	10.000.000	21.204.922
<b>04 Erhvervsudvikling</b>			<b>2.197</b>
01 Erhverv			2.197
04 Turisme			2.197
07 Øvrige brancher			0
<b>05 Sociale formål</b>	<b>6.000.000</b>	<b>6.000.000</b>	<b>7.051.338</b>
03 Alderdom	6.000.000	6.000.000	7.051.338
01 Ældre	6.000.000	6.000.000	7.051.338
<b>07 Teknik, miljø og plan</b>	<b>8.500.000</b>	<b>8.500.000</b>	<b>1.745.769</b>
01 Planlægning og byudvikling	8.500.000	8.500.000	1.745.769
01 Byplanlægning	5.000.000	5.000.000	1.248.131
03 Byggemodning	3.500.000	3.500.000	497.638
<b>08 Fritid, kultur og religion</b>	<b>1.300.000</b>	<b>1.300.000</b>	<b>2.763.489</b>
01 Fritidsaktiviteter			-190.228
02 Idræt			-190.228
02 Kulturelle tilbud	1.300.000	1.300.000	2.953.717
04 Andre kulturelle tiltag	1.300.000	1.300.000	2.953.717
<b>09 Infrastruktur</b>	<b>15.400.000</b>	<b>15.400.000</b>	<b>6.977.959</b>
02 Transportinfrastruktur	13.000.000	13.000.000	6.457.611
01 Havne og skibstrafik	500.000	500.000	
03 Veje, broer, trapper	12.500.000	12.500.000	6.457.611
03 Fællesarealer	2.400.000	2.400.000	520.349
05 Kirkegårde	2.400.000	2.400.000	520.349
<b>10 Forsyning</b>	<b>20.331.000</b>	<b>20.331.000</b>	<b>9.216.609</b>
01 Forsyning	20.331.000	20.331.000	9.216.609
01 Energiforsyning (el, vand og varme)			4.958
02 Renovation	4.081.000	4.081.000	1.034.504
05 Boligforsyning	8.000.000	8.000.000	4.053.178
07 Servicehuse	950.000	950.000	987.920
09 Forbrændingsanlæg	7.300.000	7.300.000	3.136.048
<b>11 Beredskab og kriminalforsorg</b>	<b>5.500.000</b>	<b>5.500.000</b>	
01 Beredskab og kriminalforsorg	5.500.000	5.500.000	
01 Beredskab	5.500.000	5.500.000	
<b>16 Administration</b>	<b>2.000.000</b>	<b>2.000.000</b>	<b>3.535.616</b>
01 Administration	2.000.000	2.000.000	3.535.616
05 Bygninger/ejendomsdrift	2.000.000	2.000.000	3.535.616
<b>Hovedtotal</b>	<b>70.231.000</b>	<b>70.231.000</b>	<b>54.848.256</b>

Under anlæg udgiftsføres omkostninger som afholdes til anlægsbyggerier, såsom veje, boliger, bygninger mv. Større forbrug på Skoletilbud, skyldes for lav budgettering under skolebyggeriet i Kangaatsiaq for 2020, dog vil det ikke påvirke summen for hele byggeriet. Mere forbrug i alderdomshjemmet tilbygning i Aasiaat forårsager,

at der mangler refusionsbegæring hos departement til at udbetale deres finansiering. Manglende refusion hentes i 2021. Byggemodningsprojekter er i planlægningsfase undtaget et område som pågår og skal færdiggøres i 2021, hvorfor der er mindre forbrug.

## Ledelsesberetning – tværgående områder

### Personale

I 2020 har det som det forrige år været en udfordring for Kommune Qeqertalik at få besat en del af de ledige lederstillinger og fagkoordinator i INUA samt andre stillinger generelt i Kommune Qeqertalik. Samtidig skal vi også nævne at det har været svært at få besat pædagogstillinger i børnehaverne, derfor har man været nødsaget til at ansatte flere uddannede indenfor socialområdet udover det normerede stillinger.

Her er Kommune Qeqertalik's HR-afdelingens konklusion: Begrundelsen i forhold til stillingsannoncer og ansættelser er at der er for få ansøgere udefra som har en passende uddannelse i forhold til jobopslag.

Samtidig skal det nævnes at man i slutningen af 2020 er et nyt værktøj (Mindkey) implementeret i HR-afdelingerne i hele fem kommuner, fordi det er tydeligt interessen er steget for opslåede jobannoncer, som gør arbejdet lettere og mere attraktivt, både til medarbejdere og for dem der søger arbejde.

Nedenunder kan man se hvor mange der er ansat i Kommune Qeqertalik i året 2020, både månedslønnede og timelønnede.

2020 medarbejdere	Årsværk		
	Månedslønnede	Timetimedlønnede	I alt
Administration	133	11	114
Social og familie	217	313	530
Uddannelse og kultur	185	70	255
Erhverv og arbejdsmarked og Teknik	166	62	228
<b>I alt</b>	<b>701</b>	<b>456</b>	<b>1157</b>

Udover det kan det oplyses at man har udført en række beskæftigelsesforanstaltninger i disse HR-afdelinger i 2020. Nedenunder kan man se løbende jobopslag og antal ansøgere til stillinger som almen medarbejdere og lederstillinger.

Stillingsopslag	Jobopslag	Antal stillinger	Ansøgere	Genopslag	Antal Ansættelser
INUA	17	23	66	19	10
Aasiaat	55	75	138	13	45
Kangaatsiaq	19	28	51	21	21
Qeqertarsuaq	19	19	59	10	15
Qasigiannguit	23	25	6	6	19
	<b>Jobopslag i alt</b>	<b>Antal stillinger i alt</b>	<b>Ansøgere i alt</b>	<b>Genopslag i alt</b>	<b>I alt ansættelser</b>
	<b>116</b>	<b>147</b>	<b>254</b>	<b>50</b>	<b>110</b>

Ovenfor tabel viser flow af stillingsopslag og ansøgninger til leder- og medarbejderstillinger.

## IT og digitalisering

Netværket/ Servicering af byer og bygder:

ERP-systemet blev implementeret i løbet af året og Mindkey blev også ibrugtaget. Under telefonmøde har Kommune Qeqertalik købt materialer fra TelePost.

I forbindelse med implementering af iPad projektet blev der installeret trådløse forbindelser i samtlige bygdeskoler i foråret 2020. I den forbindelse blev der installeret skærme og appleTV.

Kommune Qeqertalik har også hjulpet TelePost da virksomheden opdaterede sine internetforbindelser til 4G, især ved udskiftning af de gamle router.

I forbindelse med implementering af iPads og rundrejser til byer og bygder, er iPads blevet sendt som brugsklare.

Der er blevet installeret trådløse forbindelser i samtlige Majoriaq skoler i Kommune Qeqertalik og bærebare computere i Majoriaq har fået nye programmerne, Windows og Officepakke, installeret. Endvidere har samtlige skoler i Kommune Qeqertalik fået installeret server.

Telefoner i bygder blev udskiftet med trådløse telefoner.

Skolerne i Niaqornaarsuk og Attu har fået udskiftet deres printer med ny printer.

Der har været mindre personaleudskiftning i år 2020 i IT afdelingen, IT administratoren og praktikelev under teknologiuddannelse har været ansat det første halve år, derudover blev der ansat en ny i juli efter en medarbejder havde opsagt sin stilling i juni måned. En ud af tre IT medarbejdere returnerede til sit kontor i november måned efter at have siddet udenfor hovedkontoret.

## Bygninger

Anvendelse	Kangaatsiaq		Qasigiannuguit		Qeqertarsuaq		Asiaat		I alt	
	Antal	m <sup>2</sup> i alt	Antal	m <sup>2</sup> i alt	Antal	m <sup>2</sup> i alt	Antal	m <sup>2</sup> i alt	Antal	m <sup>2</sup> i alt
Administration	8	1.681	4	1.268	4	1.281	4	2.926	20	7.156
Beboelse	1	388	4	866	5	414	6	1.240	16	2.908
Beboelse/erhverv					1	390			1	390
Bibliotek							1	280	1	280
Daginstitution	4	1.000	4	1.456	1	392	7	1.927	16	4.775
Diverse	8	325	5	225	14	851	8	1.186	35	2.587
Døgninstitution	1	221							1	221
Erhverv	7	328			5	1.071	4	616	16	2.015
Garageanlæg	1	49	2	516	2	519	4	468	9	1.552
Idrætshal	1	870	1	1.700					2	2.570
Lagerhal					1	49	8	1.024	9	1.073
Menighedshuse	4	561	2	720	2	377	1	90	9	1.748
Museum			4	389	1	266	2	424	7	1.079
Plejecenter	1	648	1	555	2	1.284	1	2.714	5	5.201
Pumpestation					1	43			1	43
Sekundære bygninger					1	80	3	205	4	285
Skole	5	1.517	4	4.623	5	1.877	11	6.231	25	14.248
Vandværk			2	16					2	16
Varmecentral					2	69	3	44	5	113
Vejvæsen	2	55							2	55
Værksted	3	184	2	218	9	829	8	1.432	21	2.663
<b>Total</b>	<b>46</b>	<b>7.827</b>	<b>35</b>	<b>12.552</b>	<b>56</b>	<b>9.792</b>	<b>71</b>	<b>20.807</b>	<b>207</b>	<b>50.978</b>

Af ovenstående tabel ses at kommunen havde sammenlagt 50.978 m<sup>2</sup> etagearealer. Fordelingen mellem byerne variere naturligvis.

Kommunens bygningsmasse kan deles op i drifts- og administrationsbygninger samt boliger. Kommunens boligmasse drives og administreres af INI, mens kommunens driftsbygninger drives af kommunens driftsafdelinger samt entreprenørvirksomheder.

Drifts og administrationsbygningerne tilknyttet kommunen er Kommunens ejendom. I nogle tilfælde har kommunen været nødsaget til at leje værelser, boliger, for at få dækkets dets behov.

Aftale med Boligselskabet INI A/S er underskrevet omkring boligadministration, service og vedligeholdelse. Som er gældende indtil udgangen af 2021.

## Regnskabsberetning

Årets resultat viser et overskud for året på 23,4 mio. kr. mod et budgetteret resultat overskud på 7 mio kr. en afvigelse på 16 mio. kr.

En af de primære årsager til afvigelsen er, at man i året ikke har nået det budgetterede aktivitetsniveau på anlægsområdet. Denne post alene forklare 15,5 mio. kr. af afvigelsen.

Årsregnskabet er udarbejdet i henhold til selvstyrets bekendtgørelse nr. 3 af 3. februar 2012 om kommunernes budgetlægning, likviditet, regnskab, revision samt kasse- og regnskabsvæsen samt Inatsisartutlov nr. 26. af 28. november 2017 om kommunernes og Grønlands Selvstyres budgetter og regnskaber.

<b>Resultatopgørelse</b>	<b>Note</b>	<b>2020</b>	<b>2019</b>
Skatter og afgifter	1	-239.955.493	
Tilskud og udligning	2	-375.344.244	
<b>Indtægter fra skatte, afgifter og overførsler</b>		<b>-615.299.737</b>	<b>-589.984.500</b>
Takstopkrævninger	3	-22.760.453	
Indtægter ved salg af varer og tjenester		-7.398.478	
Andre indtægter		-2.812.569	
<b>Andre indtægter i alt</b>		<b>-32.971.500</b>	<b>-34.495.000</b>
<b>Afskrivning af tilgodehavender</b>		<b>4.401.977</b>	<b>4.703.000</b>
<b>Indtægter i alt</b>		<b>-643.869.259</b>	<b>-619.776.500</b>
Lovregulerede overførsler til brugere	4	140.130.926	
Refusion af lovregulerede overførsler til brugere	5	-103.436.923	
<b>Nettoudgifter til lovregulerede overførsler</b>		<b>36.694.003</b>	<b>83.772.000</b>
Direkte udgifter til opgaveløsning		19.042.200	
Takstbetalinger til eksterne leverandører		49.527.215	
Tilskud foreninger og virksomheder	6	6.194.953	
<b>Variable bruger- og opgavedrevne udgifter og tilskud</b>		<b>74.764.368</b>	<b>10.598.000</b>
<b>Direkte udgifter til brugere i alt</b>		<b>111.458.371</b>	<b>94.370.000</b>
Udgifter til personale og vikarer	7	379.692.663	
Udgifter til kontorhold og andre fælles udgifter		14.555.108	
Udgifter til IT og datatrafik		11.304.211	
Udgifter til udstyr, inventar m.v.		9.837.760	
Udgifter til rullende, sejlene og flyvende materiel		1.163.856	
Udgifter til bygninger, arealer og veje		42.809.205	
<b>Ressourceudgifter i alt</b>		<b>459.362.803</b>	<b>470.162.000</b>
<b>Driftsudgifter i alt</b>		<b>570.821.174</b>	<b>564.532.000</b>
Anlægsindtægter			
Anlægsudgifter efter refusioner		54.848.256	
<b>Anlægsudgifter - netto (efter refusioner)</b>		<b>54.848.256</b>	<b>24.204.000</b>
<b>Resultat før finansielle poster</b>		<b>-18.199.829</b>	<b>-31.040.500</b>
Finansielle indtægter		-5.677.091	
Finansielle udgifter		521.376	
<b>Resultat efter finansielle poster (- lig overskud)</b>		<b>-23.355.544</b>	<b>-36.197.500</b>

<b>Balancen</b>	<b>31.12.2020</b>	<b>31.12.2019</b>
<b>Aktiver</b>		
Ejerandele	16.042.131	
BSU		
<b>Finansielle anlægsaktiver</b>	<b>16.042.131</b>	<b>15.142.131</b>
<b>Anlægsaktiver</b>	<b>16.042.131</b>	<b>15.142.131</b>
Tilgodehavender hos borgere og virksomheder	-329.792.861	
Tilgodehavender hos Selvstyret	1.556.216	
Tilgodehavender hos andre kommuner	1.810.611	
Tilgodehavender hos tilknyttede virksomheder		
Tilgodehavender hos udenlandske myndigheder		
Andre tilgodehavender	11.382.539	
Periodeafgrænsningsposter	5.234	
<b>Tilgodehavender i alt</b>	<b>-315.038.261</b>	<b>-319.546.656</b>
Likvide beholdninger	72.403.632	
<b>Omsætningsaktiver</b>	<b>-242.634.629</b>	<b>-251.077.436</b>
<b>Aktiver i alt</b>	<b>-226.592.498</b>	<b>-235.935.305</b>
<b>Passiver</b>		
Egenkapital - primo	-179.737.788	
Posterings direkte på egenkapitalen	6.963.613	
Difference egenkapital ultimo 2019		
Periodens resultat fra resultatopgørelse	-23.355.544	
<b>Egenkapital - ultimo</b>	<b>-196.129.718</b>	<b>-172.774.174</b>
<b>Nettokapital tilhørende fonde og legater</b>	<b>-229.764</b>	<b>-319.514</b>
Prioritetsgæld		
<b>Langfristet gæld i alt</b>	<b>0</b>	<b>0</b>
Gæld til private leverandører af varer og tjenester	-19.945.029	
Gæld til Selvstyret	-6.569.088	
Gæld til andre kommuner	-736.373	
Gæld til tilknyttede virksomheder	-1.974.542	
Gæld til udenlandske myndigheder		
Anden gæld	418.556.342	
Periodeafgrænsningsposter	33.620.670	
<b>Kortfristet gæld</b>	<b>422.951.980</b>	<b>409.028.994</b>
<b>Gæld i alt</b>	<b>422.951.980</b>	<b>409.028.994</b>
<b>Passiver i alt</b>	<b>226.592.498</b>	<b>235.935.305</b>



<b>Pengestrømsopgørelse pr. 31.12.2020</b>	
Årets resultat	23.355.544
Tilbageførsel af anlægsudgifter	54.848.256
Tilbageførsel af afskrivninger	4.401.977
Forskydning i tilgodehavender	4.508.395
Forskydning i kortfristet gæld	13.922.986
<u>Likviditetsvirkning fra driften</u>	<u>101.037.159</u>
Anlægsudgifter	- 54.848.256
Ejerandele	- 900.000
Posterings direkte på egenkapital	6.963.613
<u>Likviditetsvirkning fra investeringer</u>	<u>- 48.784.643</u>
Afdrag på langfristet gæld	
Nettokapital tilhørende fonde og legater	- 89.751
Optagelse af langfriste lån	
<u>Likviditet fra finansiering</u>	<u>- 89.751</u>
Årets likviditetsvirkning	52.162.765
Likvide beholdninger 01.01.2020	68.469.220
<b>Likvide beholdninger 31.12.2019</b>	<b>72.403.632</b>

## Noter

<b>Note 1</b>	<b>2020</b>
	<i>(1000)</i>
<b>Skatter og afgifter</b>	
Indkomstskat personer	-234.152
Indkomstskat selskaber	-2.637
Udbytteskatter	-3.166
<b><u>Skatter og afgifter i alt</u></b>	<b><u>-239.955</u></b>

### Note 2

<b>Tilskud og udligning</b>	
Boligstøtte, istandsættelses tilskud	-1.796
Kommunal pulje til IT	901
Pensionsbeskatning punkt 21&25/FM2016	1.633
Boligprogram for bygder og yderdiskrikter	-4.834
Videreg. specialund.og Pæd. Psy. Rådg. VSP & PPR	-8.549
Bloktilskud til kloakreovering	-2.431
Ensprisreform	4.648
Fordelt i bloktilskudsmodel	-118.085
Bidrag fra skatteudligning	-146.842
Tilskud til handicapområdet	-50.804
Skatteomlægning	1.598
Midlertidig udligningsordning	-33.000
Støtte privat boligbyggeri	-4.150
Anlæg for førskoler og skoler	-11.364
Tilskud familiecentre og familiehøjskoler	-2.219
Kompensationsbeløb	-103
Refusioner familiehøjskoler	53
<b><u>Tilskud og udligning i alt</u></b>	<b><u>-375.344</u></b>

### Note 3

<b>Takstopkrævninger</b>	
Andre gebyrer	-609
Indtægter ved takstopkrævninger	-22.151
Forældrebetaling	-1
<b><u>Takstopkrævninger i alt</u></b>	<b><u>-22.760</u></b>

**Note 4****Indtægter ved salg af varer og tjenester**

Salg af varer	-4.340
Salg af tjenester	-3.058
<b><u>Indtægter ved salg af varer og tjenester i alt</u></b>	<b><u>-7.398</u></b>

**Note 5****Andre indtægter**

Huslejeindtægter	-2.803
Lejeindtægter arealer	-10
<b><u>Andre indtægter i alt</u></b>	<b><u>-2.813</u></b>

**Note 6****Afskrivning af tilgodehavender**

Afskrivning af tilgodehavender	4.402
<b><u>Afskrivning af tilgodehavender i alt</u></b>	<b><u>4.402</u></b>

**Note 7****Lovregulerede overførsler til brugere**

Udligningsbidrag	17
Udbetaling af barselsdagpenge	6.311
Udbetaling af børnetilskud	21
Underhold/Enkebørnsbidrag/Tilskud	126
Underholdsbidrag ydet som forskud	3.890
Indbetaling vedrørende underholdsbidrag	-4.069
Udbetaling af stipendier	3.105
Særydelse	1
Løntilskud til arbejdsgivere	671
Tilskud lærlinge ol.	-432
Udbetaling af boligsikring	10.271
Højeste førtidspension	33.560
Børnetillæg	657
Personligt tillæg	1.138
Grundbeløb og pensionstillæg	63.910
Reducret alderspension	1.928

Børnetillæg	526
Handicap- og helbredstillæg	770
Økonomisk- og rådighedsbestemt tillæg	243
Beskæftigelsesvederlag	753
Udbetaling af offentlig hjælp (skattepligtig)	8.431
Udbetaling af offentlig hjælp mod tilbagebetaling (skattepl.	1.082
Enkeltudgifter (ikke skattepligtig)	1.231
Begravelsesudgifter (ikke skattepligtig)	21
Indbetaling af hjælp mod tilbagebetaling	-1.290
Lommepenge	66
Tøjpenge	7
Kostpenge	1.797
Arbejdsmarkedsydelse, ledighed	1.545
Arbejdsmarkedsydelse, hjemsendelse	1.506
Arbejdsmarkedsydelse, sygdom	2.179
Erhvervsmodnende og afklarende aktiviteter	5
Virksomhedsrevalidering	146
Genhusning	10
<b><u>Lovregulerede overførsler til brugere i alt</u></b>	<b><u>140.131</u></b>

**Note 8****Refusion af lovregulerede overførsler til brugere**

Refusion barseldagpenge Selvstyre - kommuner	-5.522
Refusion børnetilskud Selvstyre - kommuner	-5.978
Stipendier refusion Selvstyre - kommuner	5.902
Boligsikring refusion Selvstyre - kommuner	-6.130
Førtidspension refusion Selvstyre - kommuner	-18.908
Alderspension refusion Selvstyre - kommuner	-64.182
Revalidering refusion Selvstyre - kommuner	-8.277
<b><u>Refusion af lovregulerede overførsler til brugere i alt</u></b>	<b><u>-103.094</u></b>

**Note 9****Direkte udgifter til opgaveløsning**

Beboers egen kostbetaling	-159
Beboers egen huslejebetaling	-40
Hygiejneartikler	322
Rengøringsartikler	662
Sygeplejeartikler	0
Fødevarer	284
Grønlandsk proviant	704
Undervisningsmaterialer	1.230

Køb af bøger til udlån	203
Pædagogiske materialer	42
Hjælpe midler	4.172
Øvrige materialer til opgaveløsningen	8.530
Udgifter i forbindelse med lejrskole	169
Kurser - borgere	115
Indskrivnings omkostninger for anbringelser	58
Fremmede tjenesteydelser personregistrerbar	374
Socialt betingede fripladser	46
Rejse, borger	1.624
Ophold, borger	29
Fortæring, borger	678
<b><u>Direkte udgifter til opgaveløsning i alt</u></b>	<b><u>19.042</u></b>

**Note 10****Takstbetalinger til eksterne leverandører**

Servicekontrakter	199
Takstbetalinger Selvstyrets institutioner	21.249
Takstbetalinger kommunale institutioner	-3
Takstbetalinger offentlige myndigheder Danmark	11.657
Takstbetalinger selvejende institutioner, Grønland	11.054
Takstbetalinger selvejende institutioner, Danmark	898
Takstbetalinger andre	100
Familiepleje	4.122
Plejeophold ved sundhedsvæsenet	252
<b><u>Takstbetalinger til eksterne leverandører i alt</u></b>	<b><u>49.527</u></b>

**Note 11****Tilskud foreninger og virksomheder**

Driftstilskud	460
Driftstilskud	13
Øvrige tilskud	5.722
<b><u>Tilskud foreninger og virksomheder i alt</u></b>	<b><u>6.195</u></b>

## Note 12

## Udgifter til personale og vikarer

Månedsløn	211.143
Timeløn	120.131
Merarbejde	9
Merarbejde - månedslønnede	6.436
Merarbejde - timelønnede	3.458
Vederlag (politikere, pleje, aflastning mv.)	6.646
Mødediæter	11
Annoncering - rekruttering	2.526
Bohaveflytning - rekruttering	413
Opmagasinerings bohave - rekruttering	14
Til- og fratrædelsesrejser	68
Ophold ved til- og fratrædelser	16
Vakantbolig	818
Kurser medarbejdere	1.353
Uddannelse medarbejdere	40
Personalepleje	4.822
Misbrugsbehandling medarbejdere	7
Tjenesterejser	1.964
Tjenesterejser - leje af transportmiddel hos person	48
Feriefrirejser	382
Ophold i forbindelse med tjenesterejser	792
Forplejning	7.067
Dagpenge	18
Lejeudgift - Personalebolig	133
Forbrugsafgifter - Personaleboliger	4
Jubilæer og gratialer	20
Skærmbriller	2
Arbejdstøj medarbejdere	172
Konferencer	5
Arbejdsskadeforsikring	1
Tolke	465
Vikarudgifter	31
Faglige konsulenter	557
Administrative konsulenter	8.306
Andre konsulenter	1.815
<b>Udgifter til personale og vikarer i alt</b>	<b>379.693</b>

**Note 13****Udgifter til kontorhold og andre fælles udgifter**

Kontorartikler	2.559
Annoncer	284
Tryksager	17
Abonnementer	81
Kassedifferencer	22
Porto og fragt	302
Andre gebyrer	460
Gaver	56
Bespising	37
Andre udgifter	9.909
Advokat	169
Revision	657

**Udgifter til kontorhold og andre fælles udgifter i alt** **14.555**

**Note 14****Udgifter til IT og datatrafik**

IT-tjenester	1
Anskaffelse af hardware	2.118
Leasing af hardware	2
Anskaffelse af software	-455
Licenser	2.697
Driftsaftaler	2.049
Telefonafgift	717
Dataafgifter	3.414
IT-konsulenter	761

**Udgifter til IT og datatrafik i alt** **11.304**

**Note 15****Udgifter til udstyr, inventar m.v.**

Inventar	7.932
Kunst	244
Materiel, udstyr og inventar	1.661
Leasing af maskiner, apparatur	1

**Udgifter til udstyr, inventar m.v. i alt** **9.838**

**Note 16****Udgifter til rullende, sejlede og flyvende materiel**

Brændstof	1.163
Forsikringer vedrørende sejlede materiel	1
<b><u>Udgifter til rullende, sejlede og flyvende materiel i alt</u></b>	<b><u>1.164</u></b>

**Note 17****Udgifter til bygninger, arealer og veje**

Bygningsmaterialer	244
Rengøring	313
Vagttjeneste	109
Flytteudgifter	584
Lejeudgifter midlertidige lejeaftaler under 12 måneder	370
Huslejeudgifter datterselskaber og OPP aftaler	1.246
Bygningsforsikring	2
Ingeniør	20
Bygherrerådgivning	0
Entreprenører og håndværkere	15.321
Bygninger	8.046
El	4.992
Vand	786
Varme	9.931
Renovation	793
Skatter og afgifter	51
Anskaffelse af bygninger	1
<b><u>Udgifter til bygninger, arealer og veje i alt</u></b>	<b><u>42.809</u></b>

**Note 18****Anlægsindtægter**

Diverse refusioner ( <i>Fejlbogført/vedr. driftskonti</i> )	-470
<b><u>Anlægsindtægter i alt</u></b>	<b><u>-470</u></b>



**Note 19****Anlægsudgifter efter refusioner**

Diverse refusioner	-128
Øvrige materialer til opgaveløsning	27
Rådgiver Projektering anlægsager	12.813
Ingeniør	802
Entreprenører og håndværkere	7.786
Anskaffelse af bygninger	33.548
Anskaffelse af inventar	1
<b><u>Anlægsudgifter efter refusioner i alt</u></b>	<b><u>54.848</u></b>

**Note 20****Finansielle indtægter**

Kapitalafkast	-5.677
<b><u>Finansielle indtægter i alt</u></b>	<b><u>-5.677</u></b>

**Note 21****Finansielle udgifter**

Renteudgifter	521
<b><u>Finansielle udgifter i alt</u></b>	<b><u>521</u></b>

## Eventualrettigheder og forpligtelser

Kommunen har i 2020 ydet lånetilsagn til i henhold til Inatsiartutlov nr. 39 af 23. november 2017 om boligfinansiering.

Der er givet 16 tilsagn til kapitel 3 og 4 lån for et samlet beløb svarende til t. kr. 3.857

Kapitel 3 tilsagn kan gives til istandsættelser, forbedringer og udvidelser af eksisterende bygninger  
Kapitel 4 tilsagn kan gives til istandsættelser af eksisterende boliger tilhørende pensionister

Kommunen har i 2020 udbetalt et lånetilsagn i henhold til Landtingsforordning nr. 2 af 16. maj 2008 om andelsboliger.

Kapitel 2 tilsagn er givet fra tidligere stor kommune i 2017 til andelsboligbyggeri til et beløb svarende til t. kr. 4.149

## Anvendt regnskabspraksis

Kommunens årsregnskab aflægges i henhold til Landstingslov nr. 29 af 17. november 2017 om Den kommunale Styrelse samt Selvstyrets bekendtgørelse nr. 3 af 3. februar 2012 om kommunernes budgetlægning, likviditet, regnskab, revision samt kasse- og regnskabsvæsen.

Årsregnskabet aflægges som et totalregnskab, der omfatter alle drifts-, anlægs- og kapitalposter. I regnskabet indgår tillige udgifter, indtægter, aktiver og gæld vedrørende de selvejende institutioner, som kommunen har driftsoverenskomst med.

Med implementering af den nye kontoplan er også præsentation af resultatopgørelse, balance og pengestrøm. Principperne for indregning og måling af regnskabsposter er dog uændret i forhold til tidligere.

### Præsentation i udgiftsregnskabet

Præsentation af kommunens årsregnskab tager udgangspunkt i det udgiftsbaserede regnskab.

Årsregnskabet indeholder en afrapportering af kommunens resultat og præsentation af kommunens væsentlige faglige resultater og aktivitetsniveau, regnskabsbemærkningerne

### Resultatopgørelsen

Resultatopgørelsen er opgjort således driftsindtægter og udgifter beregnes som resultat af løbende drift. Anlægsudgifter indregnes i regnskabsopgørelsen i de regnskabsår, hvori anlægsudgiften afholdes.

### Indtægter

Afregning af personskatter registreres på baggrund af de modtagne a conto udbetalinger, herunder indregnet efterregulering vedrørende tidligere år.

Udbytteskatter og Selskabsskatter afregnes årligt fra Skattestyrelsen ud fra den beregningsmodel for landskassens andel, fælles landskassens andel og kommunens andel.

Generelle tilskud og udligning afregnes fra den aftale man har lavet med Selvstyret om bloktilskud.

Renter, kapitalafkast samt kurstab og –gevinst (indtægter og udgifter) indregnes på tilskrivningstidspunktet. Realiserede kursgevinster og tab indregnes på transaktionsdagen.

Afskrivning af debitorer og gamle poster fra tidligere år afskrives efter politisk godkendelse. Afskrivninger i kommunens regnskab omfatter således alene afskrivning af uerholdelige fordringer eller modposter til uanbringelige beløb i forbindelse med afstemninger af beholdningskonti m.v.

### **Nettodriftsudgifter**

Driftsudgifter i regnskabsopgørelsen indregnes i det regnskabsår, de vedrører, jf. transaktionsprincippet, forudsat at de er kendte for kommunen inden udløbet af supplementsperioden, der slutter 31. januar i det nye regnskabsår.

Lønudgifter indregnes i den periode, hvor det bagved liggende arbejde udføres.

Kommunens køb af varer og tjenesteydelser indregnes i kommunens drift på leveringstidspunktet, dog således at kun leverandørregninger, modtaget inden supplementsperiodens udløb pr. 31. januar i året efter regnskabsåret, indregnes.

For tjenesteydelser indregnes disse dog i kommunens drift i takt med acontofaktureringer eller slutfakturering fra leverandøren.

Betalinger til Selvstyret udgiftsføres i det år, hvor ydelsen er leveret, dog således, at kun opkrævninger modtaget inden supplementsperiodens udløb den 31. januar i året efter regnskabsåret, indregnes.

Refusioner fra Selvstyret indregnes på opkrævningstidspunktet.

Indtægter indregnes så vidt muligt i det regnskabsår, de vedrører, jf. transaktionsprincippet.

Indtægter indregnes i det år, hvor ydelserne leveres – dog typisk udtryk ved kommunens fakturering/opkrævning.

Det gælder brugerbetaling, salg af ydelser til andre myndigheder samt andre driftsindtægter, der blandt andet omfatter salg fra værksteder, husleje mv.

### **Balancen**

#### ***Præsentation af balancen***

Formålet med balancen er at vise kommunens aktiver og passiver opgjort henholdsvis ultimo regnskabsåret og året før, idet der ved passiver forstås summen af egenkapital og forpligtelser.

#### ***Finansielle aktiver – aktier og andelsbeviser***

Andele af interessentskaber, som Kommune Qeqertalik har medejerskab til, måles i balancen til anskaffelsessummen.

**Finansielle anlægsaktiver – langfristede tilgodehavender**

Kommunale udlån består primært af tilgodehavender på pantebreve til kommunens opgørelse af 10/40/50 , 20/20/60 lån, nu 40/60 lån samt lån givet i henhold boligprogram for bygder og yderdistrikter. Særligt for konjunkturpant gælder det, at det registrerede tilgodehavende modsvares som regulerende passiv, og at eventuelle indfrielse indtægtsføres i driftsregnskabet på indfrielsestidspunktet.

**Kortfristede tilgodehavender**

Mellemregninger med Selvstyret indregnes i balancen under de respektive regnskabsposter.

Skatteindtægter vedrørende det gældende regnskabsår som først afregnes i starten af det nye år hensættes under periodeafgrænsningsposter. Generelle hensættelser indregnes under periodeafgrænsningsposter.

Kommunens tilgodehavender hos kreditorer/borgere er opført til kurs 100, uanset at det for en række tilgodehavender vedrørende sociale udlæg, underholdsbidrag m.v., der er overgivet til inddrivelse via den centrale inddrivelsesmyndighed må vurderes, at der er begrænset sandsynlighed for, at restancerne vil blive indfriet. Nedskrivning af sådanne tilgodehavender vil først blive regnskabsmæssigt registreret, når indstilling om nedskrivning modtages fra inddrivelsesmyndigheden, eller kravet af anden årsag som f.eks. forældelse. Kommunen har ikke mulighed for at afskrive tilgodehavender, med mindre der foreligger udtrykkelig lovhjemmel hertil.

**Kortfristet gæld**

Kortfristet gæld til kreditorer, Skattestyrelsen, lønmodtagere optages med restværdien på balancetidspunktet. Feriepengeforpligtelsen opgøres for personale med ret til ferie med løn i forhold til lønsum, feriedage og særlige feriedage.

**Langfristet gæld**

Langfristet gæld til kreditinstitutter er optaget med restgælden på balancetidspunktet. Regulerende passiver består af deponeringer samt passiver tilhørende fonde og legater.

**Egenkapital**

Egenkapitalen er primært overskud fra driftsresultaterne fra foregående år.

## Ordbog

I kommunerne bruges ofte en række fagudtryk, som kan være svære at forstå, hvis man ikke arbejder i en kommune til hverdag. Derfor har vi valgt, at udarbejde en lille ordbog, hvor vi prøver at forklare nogle af de mest anvendte udtryk.

### Anlægsudgifter

Anlægsudgifter er typisk store investeringer i bygninger, it, biler, materiel og inventar.

Svarer stort set til det, som en privat virksomhed ville aktivere og afskrive over en årrække.

### Bevilling

En kommune må ikke afholde udgifter eller opkræve indtægter uden der er en bevilling til det.

En bevilling er en politisk beslutning om, at kommunen kan afholde udgifter og/eller opkræve indtægter til et bestemt formål. Bevillingen omfatter principielt både en økonomisk del og en indholdsmæssig del. Politikkerne siger med andre ord til forvaltningen. Her er en pose penge – og så forventer vi, at I løser de her opgaver.

Som udgangspunkt er kravene til løsningen af opgaven fastlagt i en lov – eksempelvis folkeskoleloven, mens

En bevilling kan kun ændres ved en ny politiske beslutning.

### Budget

Udtrykket budget bruges dels om kommunens samlede budget (alle bevillingerne), dels om den administrative opdeling af de enkelte bevillinger på enkelt konti.

### Demografi

Befolkningens omfang og fordeling på alder. En række kommunale udgifter er knyttet til borgere i et bestemt aldersinterval – eksempelvis folkeskole og borgere mellem 6 og 15 år og alderspension og borgere, der er fyldt 65 år. Demografien siger derfor noget om, hvor mange penge kommunen må forvente at bruge på forskellige områder. Hvis andelen af borgere i en aldersgruppe stiger og falder i en anden, så kan det også betyde at kommunen må flytte ressourcer fra det ene område til det andet.

### Driftsudgifter

Driftsudgifter er typisk de udgifter, der medgår til opgaveløsningen på de enkelte driftsområder i det enkelte år.

### Effektivitet

Forholdet mellem indsats og effekt (gør kommunen de rigtige ting, rigtigt). Løser kommunen opgaven med de rigtige metoder.

### Overførselsudgifter

Overførselsudgifter er de driftsudgifter, der følger af borgernes lovbestemte ret til at modtage kontaktydelser fra kommunen (dagpenge, pensioner m.v.)

### Produktivitet

Forholdet mellem aktivitet og økonomi. Hvor effektivitet handler om valget af rigtige løsninger, så handler produktivitet om rigtig organisering, tilrettelæggelse af arbejdsprocesser og brug af værktøjer. Lidt populært sagt, så handler produktivitet om at gøre **tingene rigtigt**, mens effektivitet handler om at gøre de **rigtige ting, rigtigt**.

### Serviceniveau

Serviceniveauet er udtryk for, at kommunen leverer en højere grad af service end fastlagt i lovgivningen (Skalopgaver). Kommunen kan derudover vælge at give borgerne tilbud, der:

- ikke er fastlagt i en lovgivning (eksempelvis på det tekniske område og på kultur og fritidsområderne) eller
- har et højere niveau end fastlagt i en lovgivning (eksempelvis rådighedsbeløb til førtidspensionister og alderspensionister, flere timers hjemmepleje eller støttetimer, længere åbningstider, hurtigere responstider etc.)

Serviceniveauet bør være beskrevet på en sådan måde, at borgerne får samme behandling af forskellige kommunale medarbejdere.