



AKUERISAQ - VEDTAGET

Tamanut nalunaarutigineqatoq - Offentlig bekendtgjort:
03.03.2021

1100-E05 "Eqqaavissuaq/ujaqqanik pīiaavik", Qasigiannnguit

KOMMUNE QEQERTALIUP KOMMUNIMUT PILERSAARUTAATA 2018-30-P TAPIATA 1100-E05-2
IMMIKKOORTORTAP QAS 1100-E05-P PILERSAARUTAA

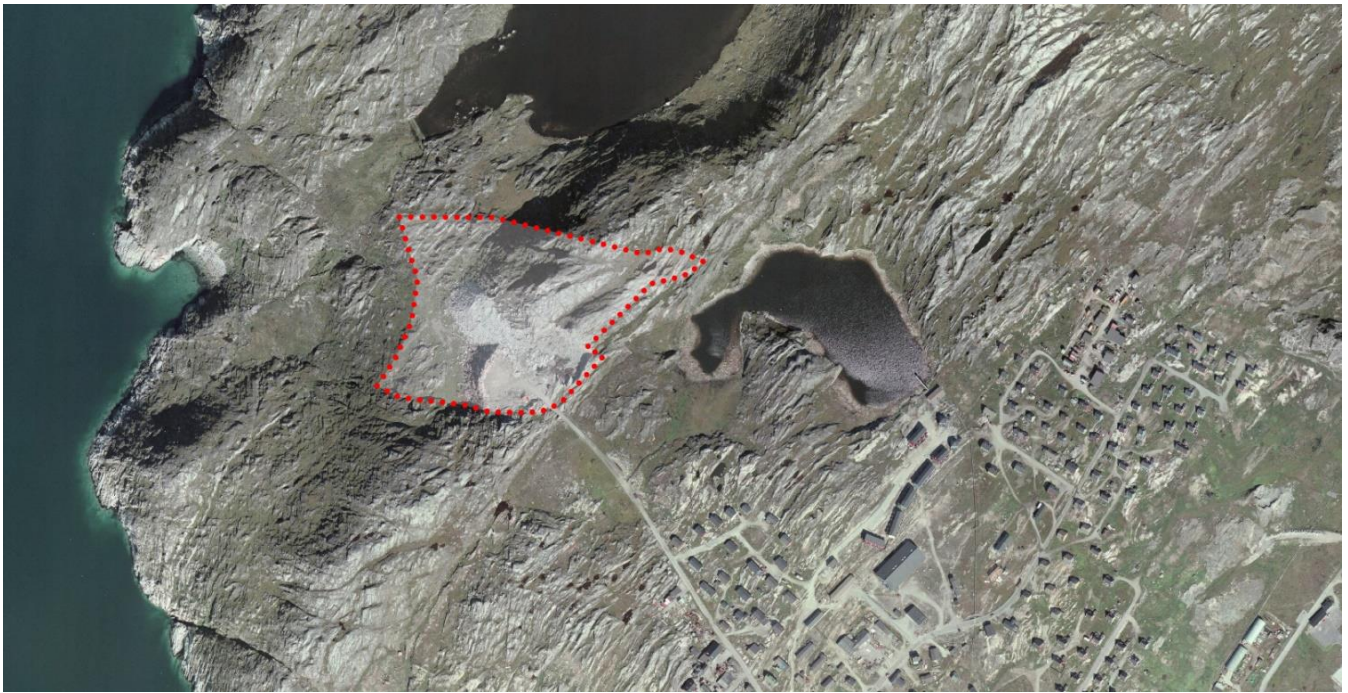
Qasigiannguani nunaminertaq teknikkikkut atortorissaarutininik atorneqartussatoq, immikkut ittumik aalajangersakkat aamma immikkuualuttut aalajangersagartai

1100-E05 "Dumpen/stenbruddet", Qasigiannnguit

KOMMUNEPLANTILLÆG 1100-E05-2 TIL KOMMUNE QEQERTALIK KOMMUNEPLAN 2018-30
DELOMRÅDEPLAN FOR OMRÅDE QAS 1100-E05

Overordnede og detaljerede bestemmelser for et område til tekniske formål i Qasigiannnguit.

ALLAASERISAQ	KOLOFON
<p>Kommunip pilersaarutaata tapia 1100-E05-2 "Eqqaavissuaq/ujaqqanik piiavik", Qasigiannnguit.</p> <p>Kommune Qeqertaliup kommunimut pilersaarutaata 2018-30-mut atuuttup tapia 1100-E05-2. Immikkoortup QAS 1100-E05-p pilersaarutaa.</p>	<p>Kommuneplantillæg 1100-E05-2 "Dumpen/stenbruddet", Qasigiannnguit.</p> <p>Kommuneplantillæg 1100-E05-2 til Kommune Qeqertalik Kommuneplan 2018-30. Delområdeplan for område QAS 1100-E05.</p>
<p>Immikkoortortaq teknikkikkut atortorissaarutininik atuiiffiusussatut aalajangersaaviuvoq; ujaqqanik piiavittut aamma eqqaavissuurtut.</p>	<p>Områdets anvendelse fastlægges til tekniske formål i form af stenbrud og renovationsplads.</p>
<p>Immikkut ittumik aalajangersakkanik aamma immikkuualuttut aalajangersagartaannik aalajangersaanerit, immikkoortortap ujaqqanik piiavittut, eqqaavissuurtut aamma tigooqqaavittut atorneqarnissaanik periarfissiissapput kiisalu kapitel 5 naapertorlugu suliffeqarfik alla ujaqquerinermut eqqakkanillu suliarinnittarnermut attuumassutilimmit atorneqarsinnaanera periarfissinneqarluni.</p>	<p>Fastlæggelse af nye overordnede og detaljerede bestemmelser, der muliggør områdets anvendelse til stenbrud, renovationsplads og modtagestation, samt anden kapitel-5 virksomhed med relation til stenbrydning og affaldshåndtering.</p>
<p>Kommunimut pilersaarutip tapiatut siunnersuut ataatsimiititaliamit INUA-nit inaarutaasumik akuersissutigineqarpoq. Ulloq: 17.11.2020</p>	<p>Forslaget til kommuneplantillægget er godkendt i Udvalget for INUA. Dato: 17.11.2020</p>
<p>Paasissutissat amerlanerit uunga saaffiginnilluni pissarsiarineqarsinnaapput:</p> <p>Kommune Qeqertalik INOQARFIK Niels Egedes Plads 1 3950 Aasiaat plan@qeqertalik.gl Oqarasuaat 701900</p> <p>Aamma takukkit: http://kommuneplanian.qeqertalik.gl/</p>	<p>Yderligere information:</p> <p>Kommune Qeqertalik INOQARFIK Niels Egedes Plads 1 3950 Aasiaat plan@qeqertalik.gl Tlf 701900</p> <p>Se også: http://kommuneplanian.qeqertalik.gl/</p>



Massakkut pissutsit atuuttut aamma killeqarfik | Eksisterende forhold og afgrænsning.

IMARISAI

NASSUIAANEQ	4
A: Tunuliaqut siunertarluk	4
B: Immikkoortortaq ullumikkut	5
C: Kommunimut pilersaarutip tapiata imai	7
D: Pilersaarutitut allanut attuumassuteqarnera	8
IMMIKKUT ITTUMIK AALAJANGERSAKKAT	11
IMMIKKUUALUTTUT AALAJANGERSAGARTAI	14
ATUUTTUSSANNGORTITSINERMI ATSIORNEQ	20
INATSIITIGUT SUNNIUTIT	21
NAJOQQUTASSIAQ - KOMMUNIMUT PI-LERSAARUT AAMMA KOMMUNIMUT PI-LERSAARUTIP TAPIA ...	23
ILANNGUSSAQ 1 Immikkoortortap killeqarfia E05- Ilu atornerqarnera	28

INDHOLD

REDEGØRELSE	4
A: Baggrund og formål	4
B: Delområdet i dag	5
C: Kommuneplantillæggets indhold	7
D: Forhold til anden planlægning	8
OVERORDNEDE BESTEMMELSER	11
DETALJEREDE BESTEMMELSER	14
VEDTAGELSESPÅTEGNING	20
RETSVIRKNINGER	21
VEJLEDNING - KOMMUNEPLAN OG KOMMUNEPLANTILLÆG	23
BILAG 1 Områdeafgrænsning og anvendelse E05	28

NASSUIAANEQ

Kommunimut pilersaarutip tapiata uuma Kommune Qeqertaliup kommunimut pilersaarutaani 2018-30-imi nassuiaat allannngortissanngilaa. Nassuiaammi ataani allassimasumi immikkoortorta q allaaserineqassaaq kiisalu kommunimut pilersaarutip tapiata aalajangersagartai immikkuualuttut itisilerneqassapput erseqqissaaffigineqassallutillu.

A: Tunuliaqut siunertarlu

Nunaminertaq ujaqqanik paaavagineqartoq aamma ujaqqanik aserorterivik allisinniarlugit kissaatit tunuliaqutaralugit kommunimut pilersaarutip tapiata una suliarineqarpoq. Nunaminertat ujaqqanik paaavittut atorineqarsinnaalersinneqarnerisa kingunerisaanik eqqakkanik suliaqartarnerit toqqorsiveqarnerillu pitsaanerusumik periarfissinneqassasut naliliisoqarpoq, matumani eqqakkat immikkoortiterneqarnerini suliarineqarnerinilu inissat qulakkeerneqarneri ilaapput, taakkua kommunip avataanut ikuallatassanngorlugit nassiuunneqartartussaapput.

Tapi una aqutugalugu Qasigiannugit illoqarfiata ungataatungaanni nunaminertat ujaqqanik paaavittut, ujaqqanik sequtserivittut eqqaavissuallutillu atorineqarneri allatut atorineqalersinnaaneri periarfississavai. Kommunimut pilersaarutip tapiata atorlugu immikkoortorta q E05-p avannaatungaaniittoq allilerneqassaaq aamma immikkoortorta q D12 alliliissutit angeqqataatut millisinneqassaaq.

Taamaallilluni immikkoortortap allilerneqarnerani teknikkikkut atortorissaatutit atorineqarsinnaalernerini kommunimut pilersaarutip tapiata pingaarnertut siunertarissavai, taamaallillunilu immikkoortorta q nutaaq ujaqqanik aammasumik paaavik nunap qaaniq qaartiteriffiusartoq pilersinneqarsinnaalissaaq.

Kommunimut pilersaarutip tapiata uuma immikkoortortat marluk (2) immikkut ittumik aalajangersagartai aamma immikkuualuttut aalajangersagartai ilanngullugit aalajangersassavai; immikkoortortap eqqaavissuallutit ujaqqanillu paaavittut atorineqarsinnaanera periarfissippaa kiisalu kapitel 5 naapertorlugu suliffeqarfik ujaqqanik paaanermut eqqakkanillu suliaqarnermut attuumassutilik pilersinneqarsinnaalissaaq.

Immikkoortortamut ataatsimut (A) eqqakkagassaleriffimmik aamma tigooqqaavimmik sanaartorfissatut kiisalu eqqakkat ikuallatassat toqqorsiviatut atugassamik immikkoortitsisoqassaaq. Immikkoortortamik ataatsimik (B) teknikkikkut atortorissaarutinut atorineqartussamik immikkoortitsisoqassaaq; taassuma siunertarivaa ujaqqanik paaavimmik, ujaqqanik aserorterivimmik immikkoortiterivimmik assigisaannillu atortorissaarutitalimmik pilersitsisoqarnissaanut periarfissiineq – tassani nunaminertap qaava qaartiterneqarsinnaasunngorlugu immikkoortinneqassaaq kiisalu taama suliaqarnermut atortorissaarutinik ilioqqaavissatut immikkoortitsisoqassalluni. Immikkoortortap sinnera sanaartukkanit allanit atorineqassaaq assanngilaaq.

REDEGØRELSE

Dette kommuneplantillæg ændrer ikke ved redegørelsen i Kommune Qeqertalik Kommuneplan 2018-30. Nedenstående redegørelse er en beskrivelse af delområdet samt uddybning og konkretisering af kommuneplantillæggets overordnede og detaljerede bestemmelser.

A: Baggrund og formål

Indeværende kommuneplantillæg er blevet udarbejdet på baggrund af et konkret ønske om at udvide areal for stenbrud og nedknusning af stenmaterialer. Omlægning af arealer i stenbruddet giver mulighed for vurdering af mulighederne for en forbedret affaldshåndtering og deponi, herunder at sikre plads til sortering og håndtering af affald, der skal sendes til forbrænding uden for kommunen.

Med dette tillæg gives mulighed for omlægning af arealerne i form af stenbrud, stenknuseri og dump i udkanten af Qasigiannugit. Med Kommuneplantillægget udvides eksisterende delområde E05 mod nord, og eksisterende delområde D12 reduceres tilsvarende.

Kommuneplantillæggets primære formål er således, at muliggøre en udvidelse af et delområde, der kan anvendes til tekniske anlæg, således at der kan etableres et nyt område til åbent stenbrud med overfladesprængning.

Kommuneplantillægget fastlægger detaljerede bestemmelser for 2 detailområder med tilhørende overordnede og detaljerede bestemmelser, der muliggør områdets anvendelse til hhv. dump og stenbrud, samt anden kapitel 5 virksomhed med relation til stenbrydning og affaldshåndtering.

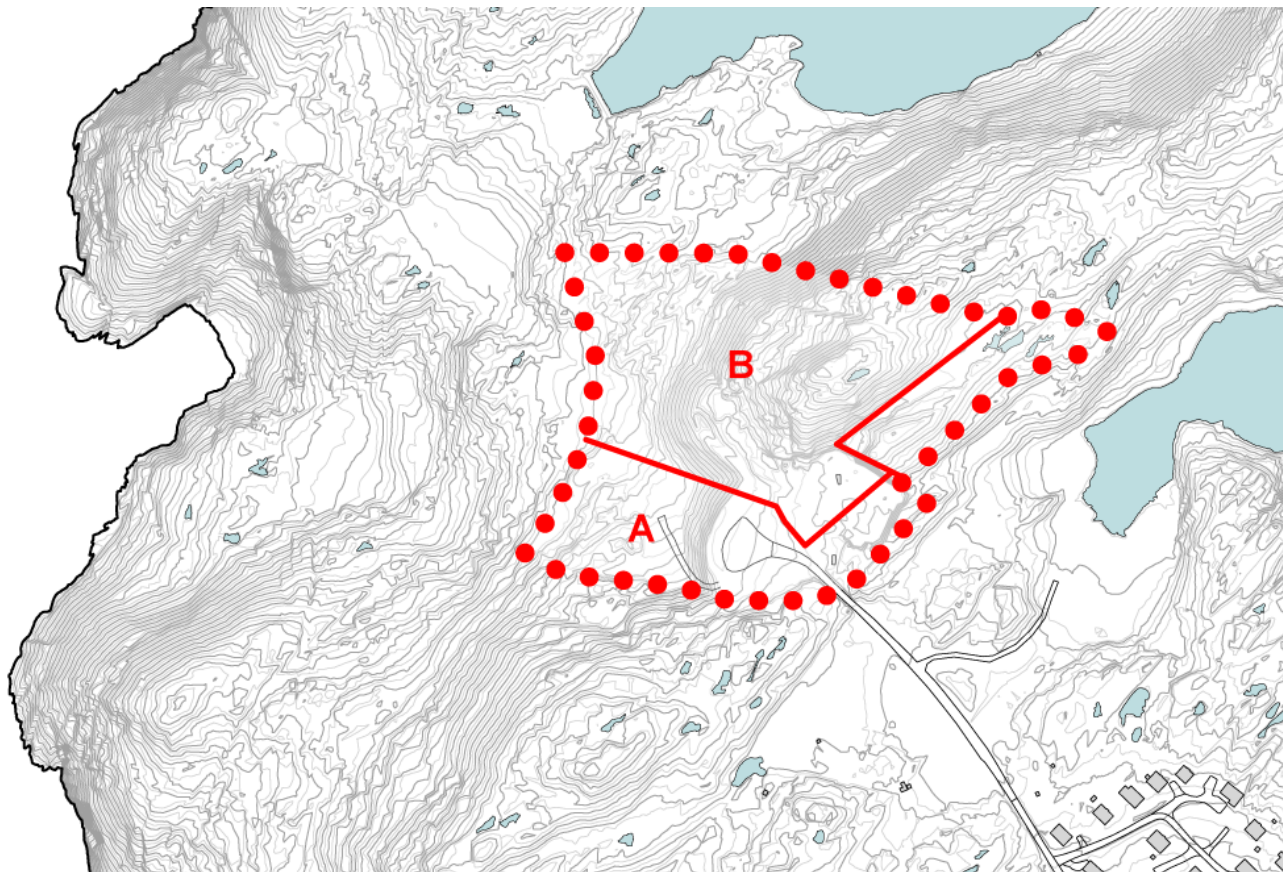
Der udlægges et detailområde (A) for anlæg til affaldshåndtering og modtagestation, samt oplag af affald til forbrænding. Der udlægges et detailområde (B) til teknisk formål med mulighed for etablering af stenbrud, med knuse- og sorteringsanlæg o.lign., hvor der reserveres areal til stenbrud med overfladesprængning, samt tilknyttede anlæg. Den resterende del af området skal friholdes for byggeri og anlæg.

Området skal vejbetjenes fra Qaerssorassat, som vist på Bilag 1.

Parkering skal ske i tilknytning til bebyggelse og anlæg i de respektive detailområder.

Immikkoortortaq Qaerssorassanit aqqusinikkut tikinneqarsinnaavoq, ilanngussaq 1-misut takuneqarsinnaasutut.

Biilit immikkoortortani attuumassuteqartuni sanaartukkanut attuumassuteqartut uninngaartassapput.



Immikkoortortap killinga | Afgrænsning af detailområder

B: Immikkoortortaq ullumikkut

Immikkoortortaq Qasigiannuguit avannaata tungaaniippoq; illoqarfiup avasinnerusortaata tatsillu imermik pilersuisup akornaniilluni aamma nunaminertaq 5,1 ha-t missaanni angissuseqarpoq. Nunaminertap avannamut, kujammut, kangimullu nunaminertat asiariartarfiit killeqarfagai, ukuusut D12, D04, D05 kiisalu immikkoortoq ataaseq kujammut kangimut sammisumiittoq (E04) teknikkikkut atortorissaarutinik atuiffiulluni, tassaniippoq ikuallaaveqarfik.

Immikkoortup eqqaaniittut nunaminertat qaqqaalutillu tasiupput aamma avannamut killinganiippoq Qallup tasiata kujammut killeqarfianiittoq qaqqaq kiisalu taseq imermik pilersuisoq Qallu killeqarfialugu. Immikkoortoq E05 killilersugaavoq, taamaalilluni tatsip imermik pilersuisup piumasaqaatitai sunnersinnaajunnaarsinneqarput, ilanngussaq 1 takuuk.

Immikkoortoq ullumikkut teknikkikkut aamma attaveqaatit atortorissaarutaannit atornerpoq, eqqaavissuaavoq aamma ujaqqanik paaaviuvoq. Immikkoortortap massakkut killinga avannamut asiariartarfittut atornerqartup tungaanut tallineqarpoq.

B: Delområdet i dag

Området ligger i den nordlige del af Qasigiannuguit, mellem den øvrige del af byen og drikkevandssøen, og omfatter et areal på ca. 5,1 ha. Området grænser i nord, syd og øst op til eksisterende friholdte områder, hhv. D12, D04, D05, samt et område til teknisk anlæg (E04) i form af affaldsforbrændingsanlæg mod sydøst.

De omkringliggende områder er præget af fjelde og søer, og mod nord afgrænses området af Qallup tasiats sydlige fjeldside, samt drikkevandssøen Qallu. Delområde E05 er afgrænset, så det ikke påvirker den klausulerede zone for drikkevandsopland, jf. Bilag 1.

Delområdet er i dag udlagt til teknisk anlæg og infrastruktur i form af dump og stenbrud. Delområdets nuværende afgrænsning udvides mod nord med areal, der er udlagt til friholdt område.



Pissutsit atuuttut | Eksisterende forhold.



Pissutsit atuuttut, avannamut kimmut isikkivimmit immikkoortortaq isigalugu | Eksisterende forhold, der viser området set fra nord-vest.

C: Kommunimut pilersaarutip tapiata imai Atorneqarnera

Immikkoortoq teknikkikkut atortorissaatutinit atorneqarpoq; eqqaavissuaq eqqakkanik navianartunik tigooqqaavik, igitat assigiinngitsut toqqortaatigineqarput, eqqakkanik suliarinnittoqartarpoq aamma eqqakkat toqqorsiveqarput igitat immikkoortiterneqarnissaannut iginneqartarnissaannulu atortorissaarutit taama suliaqarnernut attuumassutillit nunaminertamiillutik kiisalu ujaqquerivimmi ujaqqanik aserorterivik immikkoortiterivillu tassaniillutik. Immikkoortortap iluani suliffeqarfiit atortorissaarutillu immikkut ittumik sumi inissisimanissaminnik piumasaqaatitallit pilersinneqarsinnaapput, suliffeqarfiit immikkut ittumik mingutitsiisut (kapitel 5 naapertorlugu suliffeqarfiit) ingammik uani pineqarput.

Kommunimut pilersaarutip uuma tapia aqqutigalugu immikkoortortap iluani sanaartukkat minnerit ataatsimik quleriimmik initallit sanaartornissaannut taamaalilluni periarfisiisoqarpoq, taakkua allaffittut, sulisut isersimaartarfisut, perusersartarfittut assigisaattullu ilusilersorneqarsinnaapput kiisalu eqqakkanik immikkoortiterivittut umiarsuarmillu nassiussassanik poortuivittut iluarsartuunneqarsinnaallutik.

Immikkoortortap iluani immikkoortut marluk (A aamma B) pilersinneqartussatut aalajangersarneqarput, taamaalilluni immikkoortoq A eqqakkat inissiiviattut, immikkoortiteriviatut toqqortaasiviatullu atorneqarsinnaassaaq aamma ingerlatsinermi aserfallatsaaliinermilu nakkutilliivittut kiisalu igitanik assigiinngitsunik ilitsivittut atorneqassalluni; eqqakkat ikuaallaavimmu nassiussassat aamma immikkoortoq B ujaqqanik paaavittut ammasutut atorneqarsinnaavoq, tassani ujaqqat sanaartukkat pilersaarutaanni atugassatut piarneqarsinnaapput, nunaminertat ujaqqanik aserorterivittut immikkoortiterivittullu kiisalu ujaqqanik toqqortaasivittut atorneqarsinnaallutik. Immikkoortup B-ip iluani, ujaqqanik paaaviup atorneqanngitsortaani, eqqakkat assigiinngitsut ilineqarsinnaapput toqqortaatigineqarsinnaallutillu.

Immikkoortortap avannamut kangisinnerusortaa sanaartorfiussanngilaq aamma arlaannik ilitsiviginequsaaffiussanngilaq.

Sanaartukkat angissusai inissisimaffiilu

Immikkoortortap iluani ataatsimik quleriilimmik, illup qaliata portunerpaaffianiit nunamut 10 meterinik portunerpaaffilinnik, nutaanik sanaartortoqarsinnaavoq. Taamaattorli ujaqqanik aserorterussutit immikkoortiterussutit il.il. 20 meterinik portussisillit tamaanga ilioqqarneqarsinnaapput.

Containerit atortorissaarutininik eqqakkanillu toqqortaasivittut atorneqartussat ilioqqarneqarsinnaapput.

Nunaminertat, sanaartukkanit, atortorissaarutininik toqqortaavittut imaluunniit biilinit ingerlaarfittut il.il. atorneqartussaannngitsut allannngortinneqaratik isikkumittut isikkoqartinneqaannassapput.

Sanaartukkat silatimikkut isikkui

C: Kommuneplantillæggets indhold

Anvendelse

Området skal anvendes til tekniske anlæg i form af dump med modtagestation for farligt affald, diverse skrotoplag, affaldssortering og renovationsplads med deponi af affald, samt tilknyttede anlæg ved sortering og bortskaffelse af affald, samt anvendes til stenbrud med stenknuseri og -sortering. Inden for delområdet kan der etableres virksomheder og anlæg med særlige beliggenhedskrav, herunder særligt forurenende virksomhed (kapitel 5-virksomheder).

Inden for området gives der med nærværende kommuneplantillæg ligeledes mulighed for opførelse af mindre bebyggelse i én etage, der kan indrettes til administration, mandskabsrum, velfærdsfunktioner o.l., samt anlæg til affaldssortering og udskibning.

Der fastlægges to detailområder (A og B) således, at detailområde A kan anvendes til renovationsplads, affaldssortering og deponi, opsynssted for drift og vedligeholdelse samt diverse oplag af affald, herunder affaldstyper der skal videresendes til forbrænding, og at detailområde B kan anvendes til åbent stenbrud, hvor der kan brydes stenmaterialer til bygge og anlægsprojekter, med tilknyttede arealer til stenknusning og sortering, samt oplag af stenmateriale. Inden for detailområde B gives der endvidere mulighed for henstilling og oplag af forskellige affaldstyper, ved uudnyttede dele af stenbruddet.

Den nordøstlige del af delområdet skal friholdes for benyttelse og udlægges som friholdt område.

Bebyggelsens omfang og placering

Inden for området kan der opføres ny bebyggelse i en etage med maksimal kiphøjde på 10 m. Dog kan anlæg og maskiner til stenknusning og sortering mv. gives en højde på 20 m.

Der kan opstilles containere til oplag af materiale og til opbevaring af affald.

Områder, der ikke anvendes til bebyggelse, anlæg, oplag, deponi eller kørespor mv. skal henligge som friholdte områder.

Bebyggelsens ydre fremtræden

Sanaartukkat immikkoortortap ilusaanut naleqqusassapput aamma malunnaatilimmik immikkuullarissutut isikkoqaqqussaangillat.

Immikkoortortap imminnut ataqatigiittumik isikkoqarnissaa qulakkeerniarlugu kiisalu isikkiviit pissusissamisoortinniarlugit sanaartukkat ilusai paasiuminartumik malittarisassiunneqarput; atortussanik toqqaanerit, illut silataasa qalipaatai, qaliat assigisaasalu qaliai.

Aqqusineqarneq biillilu uninngasarfii

Immikkoortortaq Qaerssorasaat-nit aqqusinikkut tikinneqarsinnaassaaq, nunap assinga ilanngunneqartumi takuneqarsinnaasutut. Immikkoortortap tungaanut aqqusiornissamut nunaminertamik inniminniisoqangilaq.

Biilit uninngasarfissaannik sanaartukkanut attuumassuteqartunik pilersitsisoqassaaq.

Nunaminertat sanaartorfiunngitsut

Nunaminertat allat teknikkikkut atortorissaarutinit atorineqangitsut aamma nunaminertat tamarmik immikkoortut marluk avataaniittut allanngortinneqaratik pinngoqqaatimisut isikkoqartinneqassapput.

Byggeri og anlæg skal i skala underordne sig områdets karakter og må ikke fremstå markant i terrænet.

For at sikre et sammenhængende visuelt udtryk i området er der fastlagt retningslinjer for bygningernes udformning med hensyn til; valg af materialer, tagflader o.l.

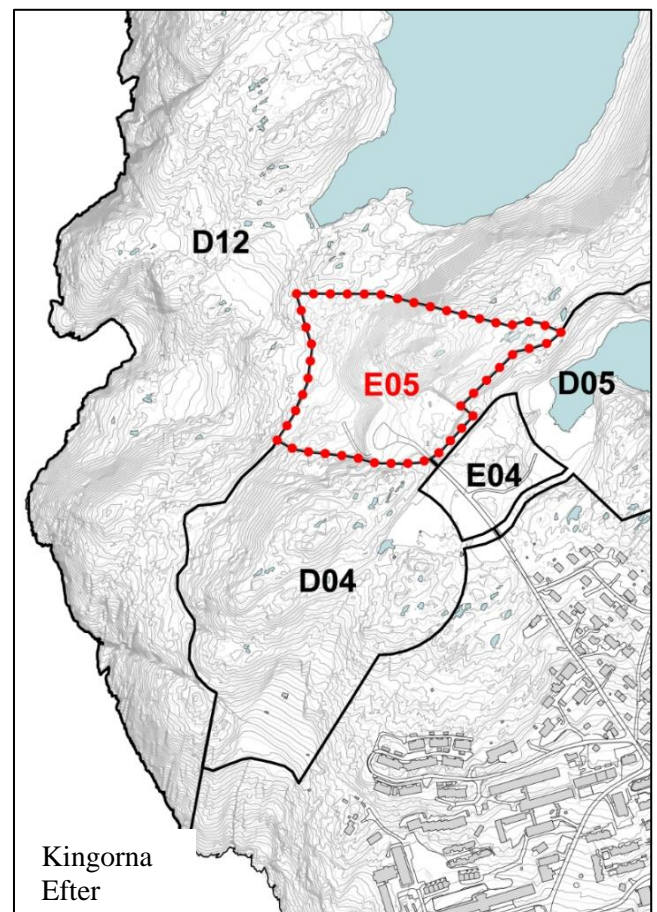
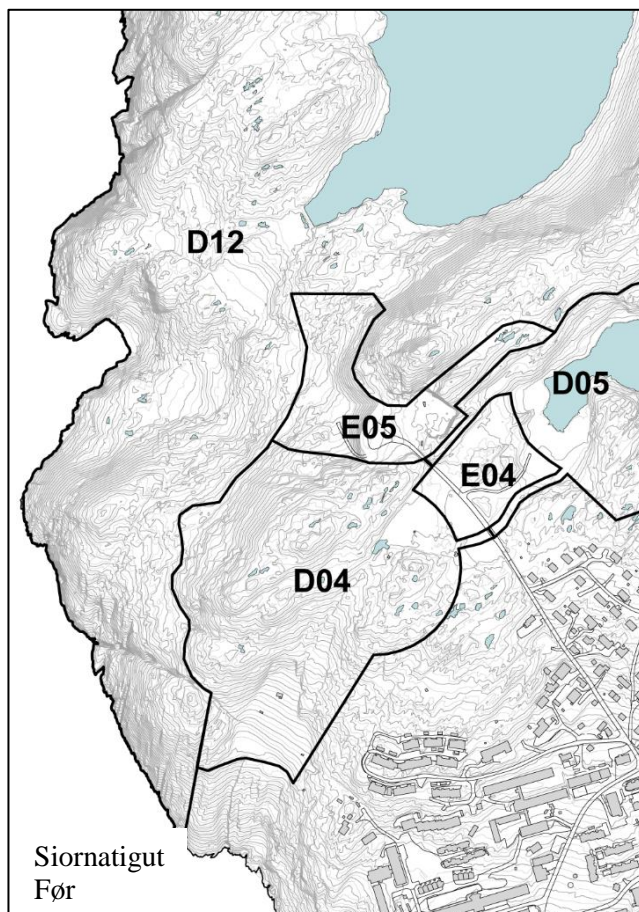
Trafikbetjening og parkering

Området skal vejbetjenes fra Qaerssorassat, som vist på kortbilag 1. Der reserveres ikke areal til nye veje i området.

Der kan etableres parkering i tilknytning til bebyggelse og anlæg.

Ubebyggede arealer

Øvrige områder, der ikke anvendes til teknisk formål, og alle arealer beliggende uden for de to detailområder, skal henligge i naturtilstand som friholdt område.



Kommunimut pilersaarutip immikkoortuata E05-p aamma D12-p allanngortinneqarneri / Ændring af kommuneplanens delområder E05 og D12.

D: Pilersaarutitut allanut

D: Forhold til anden planlægning

attuumassuteqarnera

Nuna tamakkerlugu pilersaarusioneq

Kommunimut pilersaarutip tapiata 1100-E05-2 nuna tamakkerlugu pilersaarut sunnissanngilaa.

Kommune Qeqertaliup kommunimut pilersaarutaa 2018-30

Kommunimut pilersaarutip tapia 1100-E05-2 Kommune Qeqertaliup kommunimut pilersaarutaani 2018-2030-mi immikkut ittumik aalajangersakkanut naapertuutinnngilaq, tassanimi immikkoortortaq ilaatigut teknikkikkut atortorissaarutinit atorneqartussatut immikkoortinneqarpoq ilaatigullu asiariartarfittut immikkoortinneqarluni. Tapi una aqutigalugu immikkoortut E05-p aamma D12-p killingi allanngortinneqassapput, nunap assinga takussutissiaq qulaaniittoq takuuk. Immikkoortortaq E05 taaneqarpoq aamma taanna teknikkikkut siunertanut atorneqartussatut aalajangersaavigineqarsimavoq.

Tapimi uani immikkoortortaq E05 immikkut ittumik aalajangersakkat aamma immikkualuttut aalajangersagartai nutaat suliarineqarput, tassanilu pilersaarusioneq aamma nunaminertat atorneqartarnerat pillugit Inatsisartut inatsisaat nr. 17 af 17. november 2010-meersoq naapertorlugu suliarinnittoqarluni.

Siusinnerusukku illoqarfiup ilaanut pilersaarutit aamma kommunimut pilersaarutip tapii

Immikkoortortaq illoqarfiup ilaanut pilersaarummut massakkut atuuttumut E5-imut, *inuussutissarsiortut nunaminertamik atuiffiannut*, ilaavoq. Kommunimut pilersaarutip tapiata 1100-E05-2-p akuerineqarneratigut illoqarfiup ilaata pilersaarutaani E5-imi aalajangersakkat atorunnaarsinneqassapput nutaanillu taarserneqassallutik.

Itsarsuarnitsat

Immikkoortortap iluani itsarsuarnitsanik naammattuuisoqarsimaneranik Kommune Qeqertalik ilisimasaqanngilaq, tamannali peqquteqarpoq immikkoortortami misissuisoqarsimannginneranik.

Immikkoortup ilaani nunami suliaqarnerit, eqqissimatitsisarneq aamma allatigut kulturikkut eriagisassanik kulturikkut kingornussatut illersuineq pillugu Inatsisartut inatsisaat nr. 11, 19. maj 2010-meersup ataaniipput. Nunami suliaqarnermik anginerusumik suliaqarnermi sanaartortitsisup Nunatta Katersugaasivia Toqqorsivialu pilersaarusionerme ilaatissavaa, tak. § 11, imm. 4 kiisalu §§-it 12-16 aamma §32.

Nunamik assaanermi itsarnitsanik nassaartoqassagalarpat Nunatta Katersugaasiavinut saaffiginnittoqassaaq aamma itsarsuarnitsat nassaarineqartut nalaanni sulineq unitsinneqassalluni.

Nunatta Katersugaasiviata assaanermik suliaqartoq nalunaarfigissavaa sulineq aallarteqqissinnaassanersoq imaluunniit misissuisoqareernissaata tungaanut sulineq unitsinneqassanersoq imaluunniit eqqissimatitsinissamik suliaq aallartissaneqassasoq naliliisoqarnera nalunaarutigineqassalluni.

Landsplanlægning

Kommuneplantillæg 1100-E05-2 påvirker ikke Landsplanlægningen.

Kommune Qeqertalik Kommuneplan 2018-30

Kommuneplantillæg 1100-E05-2 er ikke i overensstemmelse med de overordnede bestemmelser i Kommuneplan 2018-2030 for Kommune Qeqertalik, hvor delområdet dels er udlagt til tekniske anlæg og dels til friholdt område. Med tillægget ændres afgrænsningen af delområde E05 og D12, se oversigtskort ovenfor. Delområdet benævnes E05 og anvendelsen fastlægges til tekniske formål.

For delområdet E05 er der med dette tillæg udarbejdet nye overordnede og detaljerede bestemmelser, iht. Inatsisartutlov nr. 17 af 17. november 2010 om planlægning og arealanvendelse.

Tidligere lokalplaner og kommuneplantillæg

Området er omfattet af gældende lokalplan E5 *Erhvervsområde*. Med vedtagelsen af kommuneplantillæg 1100-E05-2 ophæves de gældende bestemmelser i Lokalplan E5 og erstattes med nye.

Jordfaste fortidsminder

Kommune Qeqertalik er ikke bekendt med, at der ligger fortidsminder inden for området, men dette skyldes udelukkende, at der ikke er foretaget nogen form for undersøgelse af området.

Jordarbejder inden for delområdet er underlagt Inatsisartutlov nr. 11 af 19. maj 2010 om fredning og anden kulturarvsbeskyttelse. Bygherren skal ved større jordarbejder inddrage grønlandsk Nationalmuseum og Arkiv i planlægningen, jf. §11 stk.4, samt §§12-16 og §32.

Hvis der under jordarbejde findes et fortidsminde, skal der rettes henvendelse til Nationalmuseet, og arbejdet skal standses i det omfang det berører fortidsmindet.

Nationalmuseet meddeler snarest den, der udfører arbejdet, om arbejdet kan fortsætte, eller om det skal indstilles, indtil der er foretaget en undersøgelse, eller der er taget stilling til, om fredningssag skal rejses.

Siulliini taaneqartunik unioqqutitsineq
akiliisinneqarnermik kinguneqarsinnaavoq.

Pigisat nassaarisat Namminersorlutik Oqartussat pigaat
qinnuigineqarnerullu kingorna erngertumik
tunniunneqassapput.

Overtrædelse af ovenstående kan medføre
bødestraf.

De fundne genstande tilhører Grønlands Selv-
styre og skal efter anmodning straks afleves.

IMMIKKUT ITTUMIK AALAJANGERSAKKTAT

Kommunimut pilersaarutip tapia una aqutigalugu immikkut ittumik aalajangersakktat nutaat aalajangersarneqarput.

OVERORDNEDE BESTEMMELSER

Med dette kommuneplantillæg fastlægges nye overordnede bestemmelser.

	1100-E05 Pilersaarut: Siunnersuut	1100-E05 Status: Forslag
1. Immikkoortitap normua 1. Delområdenummer	1100-E05	1100-E05
2. Sumiiffik - illoqarfik / nunaqarfik 2. Lokation - by/bygd	Qasigiannugit	Qasigiannugit
3. Siunertaq 3. Formål	Teknikkikkut atortulersuutit attaveqaatillu	Teknisk anlæg og infrastruktur
4. Atorneqarnissaa immikkut ittumik 4. Anvendelse specifik	Teknikkikkut atortut	Teknisk anlæg
5. Atorneqarnissaa 5. Anvendelse	<p>1. Nunaminertaq teknikkimut tunngasunit, soorlu eqqaavissuartut aamma ujaqqanik piiaavittut, atorneqassasoq aalajangersarneqarpoq.</p> <p>2. Nunaminertat sanaartorfiunngitsut, siunertanut allanut atugassiissutaasimannngitsut taamaallaat ilusilersorneqarsinaapput imaluunniit pisortat sanaartorfiginnissaattut ataatsimoorussatut atorneqarsinnaapput, ilusilersorneqassallutillu immikkoortup inissisimaneranut atorneqarneranullu naleqquttunik.</p>	<p>1. Områdets anvendelse fastlægges til tekniske formål i form af dump og stenbrud.</p> <p>2. Ubebyggede arealer, der ikke er udlagt til andet formål, må kun indrettes eller benyttes som fælles offentlige friarealer og skal gives en udformning, der harmonerer med områdets beliggenhed og anvendelse.</p>
6. Pissutsit atuuttut 6. Eksisterende forhold	<p>1. Immikkoortortaq E05 ilanngussaq 1-imisut takuneqarsinnaasutut killeqarpoq. Immikkoortortaq 5,1 ha-t missaanni angissuseqarpoq.</p> <p>2. Immikkoortortaq E05 immikkoortortaqarpoq: A 1,5 ha-t missaanni angitigisoq B 3,0 ha-t missaanni angitigisoq</p>	<p>1. Delområde E05 afgrænses som vist på Bilag 1. Området omfatter et areal på ca. 5,1 ha.</p> <p>2. Delområdet E05 indeholder detailområderne: A på ca. 1,5 ha B på ca. 3,0 ha</p>
7. Sanaartorfik 7. Bebyggelse	<p>1. Immikkoortortap iluani immikkoortut marluk illunik minnerusunik sulisut allaffissortullu atorsinnaasaannik sanaartorfissatut immikkoortitsivigineqassapput. Atuuffiit taakkua iluini containerinik/ quinik aamma ilisoqarsinnaavoq kiisalu containerit eqqakkanik katersuiffiit pilersinneqarsinnaallutik. Illut annerusut eqqakkanik suliaqarfiussat pilersinneqarnissaat aamma periarfissinneqarput.</p> <p>2. Sanaartukkat ataatsimik quleriittut portunerpaaffilerlugit sanaartoqqusaapput, nunamiit illup qaliata portunerpaaffianut 10 meterit portunerpaaffigisinnaavaat.</p>	<p>1. Der må inden for delområdets to udlagte detailområder opføres mindre bygninger til mandskabs- og administrationsformål. Disse funktioner kan ligeledes indrettes i containere/skurvogne, samt etableres containere til opsamling af affald. Endvidere er det muligt at etablere større byggerier til håndtering af affald.</p> <p>2. Bebyggelse må opføres i maks. 1 etage med en kiphøjde på maksimalt 10 meter over eksisterende terræn. Dog kan anlæg og maskiner til stenkusning og sortering mv. gives en højde på 20 meter.</p>

	Taamaattorli ujaqqanik aserorterutit immikkoortiterussutillu 20 meteri angullugu portunerpaaffeqarsinnaatitaapput.	
8. Inissaq sinnerut-toq 8. Restrummelighed	1. Immikkut aalajangersagaqanngilaq.	1. Ingen særlige bestemmelser.
9. Angallanneq pilersuinerlu 9. Trafikbetjening og forsyning	1. Immikkoortortaqa Qaerssorassat-nit aqqusinikkut tikinneqarsinnaavoq.	1. Området vejbetjenes fra Qaerssorassat.
10. Eqqissisimatitat allanngutsaaliukkallu 10. Fredede og bevaringsværdige træ	1. Immikkut aalajangersagaqanngilaq.	1. Ingen særlige bestemmelser.
11. Nunaminertat pi-umasagaatitaqarfi-usut 11. Klausulerede zoner	<p>1. Taseq imermik pilersuisoq illersorniarlugu killeqarfik 500 meterisut takissusilik taamaalilluni aalajangersarneqarpoq, nunaminertap eqqaa eqqakkanik toqqortaavittut atorineqarsinnaavoq, tamaanilu inissianik aamma avatangiisinit mianersorfittut atorineqartunik sanaartortoqaqqusaanngilaq.</p> <p>2. Mittarfiup eqqaani akornutissartaqanngitsumik nunaminertat piumasagaatitaqarfiusut aalajangersaavigineqarput, taakkua ilaatigut nunap sanimut sammisuini aamma maniilakulattuni kiisalu mittarfiup tallineqarnerata kingorna mikkiartortarfiit qangattartarfiillu aallaavigalugit aalajangersaavigineqarluni.</p> <p>3. Immikkoortortaqaq mittarfiup akornutissartaqanngitsumik pilersaarutaata ataaniippoq aamma nunap sanimut sammisuniilluni, tassani illut sanaartukkallu allat 61,0 meterit sinnerlugit portussusilerlugit sanaartoqqusaanngillat aqquserngillu 56,0 meterit sinnerlugit portussusilerlugit aamma sanaartoqqusaanatik.</p>	<p>1. Der er således fastsat en bufferzone på 500 meter, omkring arealet der kan anvendes til affaldsdepot, hvor der ikke må opføres boliger og andre miljøfølsomme funktioner.</p> <p>2. Der er fastlagt klausulerede zoner omkring lufthavnen i form af hindringsfri flader, som består af, dels et horisontalt plan og en konisk flade og dels af ind- og udflyvningsflader i banens forlængelse.</p> <p>3. Området er beliggende under det hindringsfrie plan for lufthavnen og er omfattet af den horisontale flade, hvor bygninger og andre anlæg ikke må opføres over kote 61,0 meter og veje ikke må anlægges over kote 56,0 meter.</p>
12. Immikkut aalajangersakkt 12. Særlige bestemmelser	<p>1. Nunamik qaartiteraluni sulineq qaartiterutissat pillugit Namminersorerullutik Oqartussat nalunaarutaat nr. 16 16. juli 2007-meersoq naapertorlugu pissaq.</p> <p>2. Nunaminertami mingutsitsivallaartumik suliffeqarpoq. Suliffeqarfimmik mingutsitsisumik pilersitsissagaanni, Namminersorerullutik Oqartussat nalunaarutaat nr. 11, 20. august 2004-meersoq - Suliffeqarfiit mingutsitsivallaartut il.il., avatangiisinut akuersissuteqarfigineqartarnerat - tunngavigalugu, avatangiisimut akuersissummik qinnuteqaateqartoqassaaq. Nunaminertami suliffeqarfinnik mingutsitsivallaartunik</p>	<p>1. Sprængningsarbejder skal udføres iht. Hjemmestyrets bekendtgørelse nr. 16 af 16. juli 2007 om eksplosive stoffer.</p> <p>2. Der er særligt forurenende virksomhed i området. Ved anlæggelse af særligt forurenede virksomhed skal der ansøges om miljøgodkendelse efter Hjemmestyrets bekendtgørelse nr. 11 af 20. august 2004 om miljøgodkendelse af særligt forurenende virksomheder mv. Der kan ske udvidelser af særligt forurenende virksomhed i området.</p> <p>3. Ved arealtildelinger skal det sik-</p>

	<p>allilerisoqarsinnaavoq.</p> <p>3. Nunaminertamik atuisinnaanermut akuerissutinik tunniussinermi avatangiisit eqqaannilu mingutsitsisinnaanerup pinaveersartinnissaannut iliuusissat pisariaqartinneqartut pigineqarnerusut qulakkeerneqassapput.</p> <p>4. Eqqakkanik suliaqarnermi aamma uuliakumik, akuutissanik toqunartunillu toqqortaqarnermi inatsit taakkununga tunngasoq sukannerusumik malinneqassaaq.</p>	<p>res, at der træffes nødvendige foranstaltninger til forebyggelse af miljøpåvirkning af omgivelserne.</p> <p>4. I forbindelse med håndtering samt deponering af spildolie, kemikalier og gifte skal overordnet lovgivning følges.</p>
--	--	---

IMMIKKUUALUTTUT AALAJANGERSAGARTAI

Immikkualuttut aalajangersagartai qulequttanik arlalinik imaqartarput, soorlu assersuutigalugu sanaartukkat, nunaminertat atornerqanngitsut sanaartukkat qassinik quleereqassanersut. Immikkut ittumik pisoqartillugu immikkualuttut aalajangersagartai immikkut ittumik akuersissuteqarfigineqarsinnaasarput.

DETALJEREDE BESTEMMELSER

De detaljerede bestemmelser omhandler en række emner om bl.a. bebyggelse og friarealer. Der kan i særlige tilfælde dispenseres fra de detaljerede bestemmelser.

	Aalajangersakktat nutaat Killiffik: Siunnersuut	Nye bestemmelser Status: Forslag
13. Immikkoortortap atornerqarfissaa 13. Delområdets anvendelse	<p>1. 1100-E05-2 teknikkikkut atortorissaarutinit atornerqaqqusaavoq, makkunanga:</p> <ul style="list-style-type: none"> - Eqqakkat inissiiviat eqqaavissuurtalik, eqqakkanik immikkoortiterineq aamma toqqortaasiviit taakkunungalu sanaartukkat atortorissaarutillu attuumassuteqartunit. - Ujaqqanik piiaavik ammaannartoq ujaqqanik aserorterivittalik immikkoortiterivittalillu kiisalu ujaqqanik toqqortaaserivittalik. <p>2. Immikkoortortap iluani suliffeqarfinnik mingutsitsisorujussuarnik ujaqquerivimmu attuumassuteqartunik eqqakkanillu suliarinninnermut attuumassuteqartunik pilersitsisoqarsinnaavoq, taakkua avatangiisit illersorneqarnissaannik Inatsisartut inatsisaat nr. 9 22. November 2011-meersumi kapitel 5 naapertorlugu suuneri allassimassapput. Suliffeqarfimmik mingutsitsisorujussuarmik sanaartornermi avatangiisinik atuinissamik akuersissut Namminersorlutik Oqartussat nalunaarutaat nr. 11 20. august 2004-meersoq, suliffeqarfiit mingutsitsivallaartut il.il. avatangiisinut tunngatillugu akuersissuteqarfigineqartarnerat, naapertorlugu qinnutigineqassaaq.</p> <p>3. Immikkoortortami inissialiortoqaqqusaanngilaq imaluunniit inissiatut atugassanik aqqissuussisoqaqqusaanngilaq.</p> <p>4. Immikkoortortaqarfiup iluani immikkoortortaq pilersorniarlugu teknikkikkut atortorissaarutinit ikkussuisoqarsinnaavoq. Atortorissaarutit taakkua sanaartukkat nunaminertallu sanaartorfiunngitsut eqqarsaatigalugit inissineqassapput ilusilersorneqassallutillu.</p> <p>5. Nunaminertat toqqorsivittut ilioqqaavittullu imaluunniit ujaqqanik piiaavittut atornerqanngitsut, atornerqarsimannngitsutut isikkoqartinneqassapput pinngoqqaataatimisuulli</p>	<p>1. 1100-E05-2 må anvendes til tekniske anlæg i form af:</p> <ul style="list-style-type: none"> - Renovationsplads med dump, affaldssortering og deponi, samt tilknyttede anlæg og bebyggelse. - Åbent stenbrud med stenknusning og sortering, samt oplag af stenmateriale. <p>2. Der kan inden for området etableres særlig forurenende virksomheder med relation til stenbrydning og affaldshåndtering, omfattet af kapitel 5 i Inatsisartutlov nr. 9 af 22. november 2011 om beskyttelse af miljøet. Ved anlæggelse af særligt forurenende virksomhed skal ansøges om miljøgodkendelse efter Hjemmestyrets bekendtgørelse nr. 11 af 20. august 2004 om miljøgodkendelse af særligt forurenende virksomheder m.v.</p> <p>3. Der må ikke opføres eller indrettes boliger i området.</p> <p>4. Inden for delområdet kan der opføres tekniske anlæg til områdets forsyning. Disse anlæg skal placeres og udformes under hensyntagen til bebyggelsen og anvendelsen af ubebyggede arealer.</p> <p>5. Arealer der ikke anvendes til deponi og oplag eller er udlagt til stenbrud, skal fremstå som friholdt areal og henligge i naturtilstand.</p>

	<p>allanngortinneqaratik.</p> <p>6. Immikkoortut marluk, ilanngussaq 1-mi takuneqarsinnaasutut, aalajangersarneqarput. Immikkoortortanut taakkununga immikkuualuttut aalajangersagartat nikerarput, qanoq atorneqarsinnaaneri matumani ilanngullutik nikerarlutik.</p> <p><u>Immikkoortoq A</u></p> <p>a. Immikkortoq teknikkikkut atortorissaarutinit atorneqarsinnaavoq; eqqaavissuaq, eqqakkanik inissiiviit, immikkoortiteriffiit, toqqorsiviit aamma eqqakkat assigiinngissussat malillugit ikuallatassatut nassiunneqartut imaluunniit toqqortaatiinnagassat atorsinnaavaat.</p> <p>b. Immikkoortoq eqqakkanit navianartunit, soorlu makkunanga; uuliakoq, akuutissat, toqunartut - toqqorsivittut aamma atorneqarsinnaavoq. Uuliakoq nappartanut katersorneqartassaaq, akuutissat toqunartullu containerinut imaluunniit ungalut paarnaarsimasunut iluanni toqqortaatiineqartassapput. Qulaani allassimasut umiarsuarmik nassiusinissap tungaanut toqqortaatiineqarallartassapput.</p> <p>c. Immikkoortup iluani sulianik ingerlatsinermik aserfallatsaaliinermillu nakkutilliivik pilersinneqarsinnaavoq, allaffissornermut perusersartarfinnillu assigisaannik minnerusunik sanaartornerit uani ilaapput.</p> <p>e. Nunaminertat atorneqanngitsut eqqiluitsuutinneqassapput.</p> <p><u>Immikkoortoq B</u></p> <p>a. Immikkoortoq ujaqqanik piiaavittut ujaqqanillu aserortervittut atorneqarsinnaavoq. Ujaqqaat aserortikkat betonliornermi, asfaltliornermi assigisaannullu atorneqassapput kiisalu sanaartorfigissaanermi immiutigineqartassallutik.</p> <p>b. Ujaqqat aserortikkat atorneqartussallu inissinnerini immikkoortoq A-mut aqqusinikkut tikiqqarsinnaaneri qulakkeerinnittoqartassaaq.</p> <p>c. Immikkoortup iluani nunaminertanut atoneqanngitsunut eqqakkanik aamma ilisoqarsinnaavoq, ujaqkerivimmut tamanna akornusersuutaassanngippat aamma Kommune Qeqertalimmit akuersissummik tunineqareernerup kingorna tamanna pisassaaq.</p>	<p>6. Der fastlægges to detailområder, som vist på Bilag 1. De detaljerede bestemmelser varierer for hvert detailområde, herunder ved følgende fastlæggelse af anvendelser.</p> <p><u>Detailområde A</u></p> <p>a. Området kan anvendes til teknisk anlæg i form af dump, herunder med renovationsplads, affaldssortering og deponi og oplag af affaldstyper, der skal videresendes til forbrænding eller varigt deponi.</p> <p>b. Området kan desuden anvendes til deponering af farligt affald som spildolie-, kemikalie-, og gifte. Spildolie skal opsamles i tønder, og kemikalier og gifte skal opbevares i aflåste containere eller aflåste indhegninger. Deponering af ovenstående er midlertidig til afskibning kan finde sted.</p> <p>c. Inden for området kan der etableres opsynssted for drift og vedligeholdelse af aktiviteter i området, herunder mindre bebyggelse til administration og velfærdsfunktioner o.l.</p> <p>e. Ubenyttede arealer skal holdes ryddelige.</p> <p><u>Detailområde B</u></p> <p>a. Området kan anvendes til stenbrud og stenkusning til at bryde stenmaterialer til anvendelse for betonfremstilling, asfaltfremstilling og lignende, samt til opfyldning med byggemodninger.</p> <p>b. Ved opstilling af stenkusningsmateriel samt anvendelse, skal der sikres fri vejadgang til detailområde A.</p> <p>c. Inden for detailområdet kan der desuden henstilles affald i ubenyttede områder, såfremt det ikke er til gene for udnyttelsen af stenbruddet og efter godkendelse af Kommune Qeqertalik.</p>
--	---	--

<p>14. Sanaartukkat angissusaat inissimaffiilu 14. Bebyggelsens omfang og placering</p>	<p>1. Immikkoortut marluk iluini sanaartukkat pilersinneqaaqusaapput.</p> <p>2. Sanaartugaq quleriimmik ataatsimik portunerpaaffilik sananeqaaqusaavoq aamma 10 meterit sinnerlugit sananeqaaqusaanngilaq. Taamaattorli ujaqqanik aserorteriviit maskiinallu immikkoortiterussutit il.il. 20 meterinik portussuseqarsinnaapput. Sanaartukkat qaqqamit portuneroqqusaanngillat.</p> <p><u>Immikkoortoq A</u></p> <p>a. Sulisut isersimaartarfiinik aamma allaffiinik sanasoqarsinnaavoq. Taakkua aamma containerit/ quit assakaasullit iluanni aaqqissuunneqarsinnaapput.</p> <p>b. Eqqakkanut atortunullu allanut toqqortaasiviit containerit ilineqarsinnaapput. Containerit qaavinut ilisisoqassappat eqqiluisaartoqassaaq aamma qajannaatsumik ilisat aalajangersarneqartassapput, taamaalillutik ilisat immikkoortumi angallannermut navianartorsiorititsinnaassanngillat.</p> <p><u>Immikkoortoq B</u></p> <p>a. Sulisut isersimaartarfiinik aamma allaffiinik sanasoqarsinnaavoq. Taakkua aamma containerit/ quit assakaasullit iluanni aaqqissuunneqarsinnaapput.</p> <p>b. Immikkoortortap iluani eqqakkanut atortunullu allanut toqqortaasiviit containerit ilineqarsinnaapput.</p> <p>2. Illut minnerit soorlu assersuutigalugu sakkortusaaviit, teknikkikkut atortorissaarutaasiviita assigisaallu kommunimut pilersaarutip tapiata iluani sananeqarsinnaasut avatangiisinut tulluurtuugunik sananeqarsinnaapput.</p>	<p>1. Bebyggelse og anlæg må etableres inden for de to fastlagte detailområder.</p> <p>2. Bebyggelse må opføres i maks. 1 etage og må ikke gives en højde der overstiger 10 meter. Dog kan anlæg og maskiner til stenkusning og sortering mv. gives en højde på 20 meter. Bebyggelse må aldrig overstige fjeldets højde.</p> <p><u>Detailområde A</u></p> <p>a. Der kan opføres mandskabs- og administrationsbygninger. Disse funktioner kan ligeledes indrettes i containere/skurvogne.</p> <p>b. Der kan opstilles containere til opbevaring af affald samt øvrig materialer. Evt. oplag ovenpå containere skal placeres ryddeligt og fastgjort så forsvarligt, at det ikke medfører fare for færdsel i området.</p> <p><u>Detailområde B</u></p> <p>a. Der kan opføres mandskabs- og administrationsbygninger. Disse funktioner kan ligeledes indrettes i containere/skurvogne.</p> <p>b. Der kan opstilles containere og lignende til opbevaring af affald og øvrige materialer inden for området.</p> <p>2. Mindre bygninger som transformerstationer, tekniske anlæg og lignende kan opføres inden for kommuneplantillæggets område, såfremt de tilpasses omgivelserne.</p>
<p>15. Sanaartukkap silatimigut isikkua 15. Bebyggelsens ydre fremtræden</p>	<p>1. Nutaamik sanaartugaq ilusimigut, atortorissaarutimigut qalipaatemigullu ataqatigiittutut isikkoqassaaq.</p> <p>2. Sanaartukkap silatimigut isikkui qisuussapput, fiberpladiussapput, saviminiussapput, betoniussapput aamma igalaaminiussapput kiisalu immikkualuttut minnerumaat atortussanik allanik sanaajusinnaapput. Ikkat silarliit qillersunik akisussinnaasunillu qallequsaanngillat.</p> <p>3. Illut qaliai seqerngup qinngorneranik akisuttartuunngitsunik qallerneqassapput.</p> <p>4. Allagartalersuineq nittarsaassinerlu taamaallaat pisinnaavoq kommunalbestyrelsis pisuni ataasiakkaani akuersineratigut.</p>	<p>1. Ny bebyggelse skal fremtræde som en helhed med hensyn til formgivning, materialer og farver.</p> <p>2. Bebyggelsens facader må fremstå i træ, fiberplader, metal, beton og glas, og mindre dele kan fremstå i andre materialer. Blanke og reflekterende materialer til ydervægge må ikke anvendes.</p> <p>3. Tage skal beklædes med ikke-reflekterende materiale.</p> <p>4. Skiltning og reklamering må kun finde sted med kommunalbestyrelsens tilladelse i hvert enkelt tilfælde.</p>

<p>16. Aqquserngit inuit pisuffii biilillu uninngasarfii 16. Veje, stier og parkering</p>	<p>1. Immikkoortortaq Qaerssorassat-nit aqqusinikkut tikkineqarsinnaassaaq, soorlu ilanngussaq 1-mi takuneqarsinnaasutut.</p> <p>2. Immikkoortut tamarmik iluini immikkut biilit uninngaartarfissaannik nunaminertamik immikkoortitsisoqartassaaq.</p> <p>3. Nunaminertani allani biilit uninngaarfissaannik pilersitsinissaq akuerisaanngilaq.</p> <p>4. Immikkoortortap avannarpasinneraani Qallup eqqaani nunaminertanut pisuffissiamik pilersitsisoqarsinnaavoq.</p>	<p>1. Området skal vejbetjenes fra Qaerssorassat, som vist på Bilag 1.</p> <p>2. I hvert detailområde skal der reserveres areal til nødvendig parkering.</p> <p>3. Det er ikke tilladt at etablere parkeringspladser i de øvrige områder.</p> <p>4. I områdets nordlige del kan der etableres stiforbindelse til områderne omkring Qallu.</p>
<p>17. Nunaminertat sanaartorfiusussaangitsut sanaartorfigneqanngitsullu 17. Friarealer og ubegygede arealer</p>	<p>1. Nunaminertat atorneqartussanngitsut imaluunniit sanaartugassanut, aqqusinernut, teknikkikkut atortorissaarutinut assigisaannulluunniit immikkoortitat nunaminertatut sanaartorfigneqartussaanngitsut imaluunniit pinngooqaatimissut uninngatinneqassapput.</p> <p>2. Nuna ima aqqissuuneqassaaq ima imeq nunap qaativaniittoq ajornaquteqanngitsumik kuussinnaasunngortinneqassaaq aamma immikkoortortaq ajornanngitsumik salinneqarsinnaassaaq.</p> <p>3. Silagikkaangat aatsaat ikuallaasoqaaqusaavoq. Tassa imaappoq anori illoqarfiup tungaanukanngippat aatsaat ikuallaasoqartassaaq.</p> <p>4. Nunaminertat sulilluni toqqortaasivittullu atorneqartut ungalunik killilersorneqarsinnaapput. Nunaminertat atuiiffiusussatut akuerisat 2,0 meterimik portussusilimmik ungalulersorneqaaqusaapput.</p> <p>5. Nunaminertamik qimmilivittut atorneqartussamik immikkoortitsisoqaaqusaanngilaq imaluunniit immikkoortortap iluani biilit nalunaarsorsimanngitsut uninngasuutigineqaaqusaanngillat.</p>	<p>1. Arealer, der ikke anvendes eller er udlagt til bebyggelse, veje og tekniske anlæg o.l. skal anvendes som friarealer eller henligge i naturtilstand.</p> <p>2. Terrænet skal reguleres i et sådant omfang, at overfladevand let kan ledes bort og at området let kan holdes ryddeligt.</p> <p>3. Afbrænding må kun ske når gunstige vejforhold tillader det. Det vil sige vindretning væk fra byen.</p> <p>4. Arbejds- og oplagsarealer kan afskærmes med hegn. Tildelte arealer må indhegnes med hegn i højst 2,0 m.</p> <p>5. Der må ikke placeres hundehold eller ske oplag af uindregistrerede biler inden for området.</p>
<p>18. Sanaartukkat allanngutsaalineqarneri 18. Bevaring af bebyggelse</p>	<p>1. Immikkut ittumik aalajangersagaqanngilaq.</p>	<p>1. Ingen særlige bestemmelser.</p>
<p>19. Ledninginut tunngassuteqartut teknikikkullu atortorissaarutit 19. Ledningsforhold og tekniske anlæg</p>	<p>1. Nutaamik sanaartukkat pisortat innaallagissiorfiinut, imermik pilersuiffiinut, imikup aqqutaataannut kiisalu innaallagiaq atorlugu kiassaaviinut qaminneqarsinnaasunut imaluunniit ungasianit kiassarnermut atassuserneqassapput, taakkuu pigineqarpata. Nukissiuutit avatangiisinut</p>	<p>1. Ny bebyggelse skal tilsluttes offentligt el, vand, kloaknet samt afbrydelig elvarme eller fjernvarme, såfremt det forefindes. Der kan også gøres brug af andre alternative miljørigtige energikilder som solvarme, jordvarme mm.</p>

<p>mingutitsinngitsut allat aamma atornerqarsinnaapput, soorlu seqerngup kialaarnera atorlugu kiassarneq, nunap kialaarnera atorlugu kiassarneq il.il..</p> <p>2. Imikoq qasertog qernertorlu imikup aqquataa atorlugu imaanut iginneqartassapput. Nunap qaani imeq imerlu illup qaliaaniittoq imikup aqquataa atorlugu iginneqaqqusaanngilaq, igineqartassallunili sanaartukkanut eqqaamiorisanut aqquasinernut inuit pisuffiit nunaminertanullu sanaartorfigineqanngitsunut akornutaanngitsumik. Imeq nunap qaaniittoq illulluunniit qalianiittoq soorlu assersuutigalugu kuuffissiatigut igineqarsinnaavoq.</p> <p>3. Pisortat imikumut aqquataaannut ataassusersinnaaneq periarfissaatinnagu kommunalbestyrelsen tungaaniit tankimik imikumut qasertumut qernertumullu katersuiffimmik ikkussinissamik piumasaaqateqartoqarsinnaavoq imaluunniit avatangiisit pillugit aalajangersakktat aamma imikup anartarfiullu imaasa iginneqartarnerinik malittarisassat qaqugukkulluunniit atuuttut allatut imikumik suliarinnittarneq naapertorlugit iginneqartassallutik.</p> <p>4. Teknikkikkut pilersuinerit, soorlu assersuutigalugu imikup aqquataa, innaallagialu, imermik pilersuineq, ungasianit kiassarneq assigisaallu avatangiisinut nalimmassarneqartassapput.</p> <p>5. Ledningit pilersuilluni atornerqartut sapinngisamik ataqpineqassapput aamma qallerneqaqqusaanngillat arlaannulluunniit aalajangersarneqaqqusaanatik. Illuatungeriit pingajorisinnaasaata ledningit allamut nuussinnavai ledningimik pigittumut aningaasartuutaanngitsumik aamma ledningimik pigittoq isumasiorlugu tamanna aatsaat pisinnaavoq ledningillu qanoq suliarineqarnissaannik iltersuutit malittarisassallu malinneqassallutik.</p> <p>6. Immikkoortortami teknikkikkut atortorissaarutinik inissiisoqarsinnaavoq, sakkortusaaveeqqat immikkoortortamik pilersuisut matumani ilaapput. Kalaallit Nunaanni nukissiuutinik suliaqartut Nukissiorfiit isumasiorlugit sakkortusaaveeqqat nuunneqassapput imalu inissineqassallutik immikkoortortaq tamaat isigalugu amilaarnarpasissanatik.</p> <p>7. Sanaartortitsisup piffissami pilersaarusiorfimmi pilersuisoq attaveqarfigissavaa, taamaalilluni immikkoortortami kiassarnermik pilersuineq pillugu innersuussisoqarsinnaalissaaq kiisalu pissutsit immikkut ittut atuuttuusut pillugit ilisimatitsisoqarsinnaassalluni.</p>	<p>2. Alt gråt og sort spildevand skal afledes via kloak. Overfladevand og tagvand må ikke ledes til kloakken, men skal bortledes således, at der ikke opstår gener for omkringliggende bebyggelse, veje, stier og ubebyggede arealer. Overfladevand eller tagvand kan f.eks. afledes til grøfter.</p> <p>3. I tilfælde, hvor det endnu ikke er muligt at tilslutte til offentlig kloak, kan der fra Kommunalbestyrelsens side stilles krav om etablering af tank til opsamling af gråt og sort spildevand, eller at der etableres anden spildevandsbehandling i henhold til de til enhver tid gældende miljøbestemmelser og regler for bortskaffelse af spildevand og latrin.</p> <p>4. Teknisk forsyning, såsom kloak, elektricitet, vandforsyning, fjernvarme o.l. skal fremføres, så de tilpasses omgivelserne.</p> <p>5. Forsyningsledninger skal så vidt muligt respekteres og må ikke overbygges eller befæstes. En evt. tredjeparts omlægning af ledningsanlæg er uden udgifter for ledningsejer og må kun ske i samråd med ledningsejer og skal følge ledningsejers anvisninger og regler.</p> <p>6. Inden for området kan der placeres tekniske anlæg, herunder transformerstationer til områdets lokale forsyning. Placering af transformerstationer skal ske i samråd med Nukissiorfiit, Grønlands Energiforsyning, og de skal placeres, så de ikke kommer til at virke skæmmende for området som helhed.</p> <p>7. Bygherre skal kontakte forsyningen under projekteringsfasen, således at forsyningen kan anvise om den mulige opvarmningsform i området samt oplyse om andre specifikke forhold, der kan gøre sig gældende.</p>
--	--

<p>20. Pinngortitaq, avatangiisit silaanaallu pissusaanut tunngassut 20. Natur-, miljø- og klimaforhold</p>	<p>1. Atortut arrortissinnaasut atortullu mingutitsinngitsut kisiisa atorlugit nunamik immiisoqaqqusaavoq iluarsartuusseqqittoqaqqusaallunilu aamma avatangiisinut ikkusuussat akornutaassanngillat. Atortut immiutissat betonertaqarpata oqartussaasoq attuumassuteqartoq immiinnginnermi akuersiteqqaarneqassaaq.</p> <p>2. Immikkoortoq Kommune Qeqertaliup eqqaavilerinermut/ anartarfilerinermut aaqqissuussai aamma eqqakktat pillugit malittarisassaatai qaqugukkulluunniit atuuttunut ilaavoq.</p>	<p>1. Opfyldning og reetablering af terræn må kun ske med organisk materiale og materiale, som ikke indeholder stoffer, der kan forurene og være til gene for omgivelserne. Indeholder opfyldningsmateriale f.eks. beton, må godkendelse indhentes hos relevante myndighed.</p> <p>2. Området er omfattet af Kommune Qeqertaliks til enhver tid gældende renovationsordninger og affaldsregulativ.</p>
<p>21. Illuutileqatigiit aningaasanullu tunngassut 21. Ejerforening og økonomiske forhold</p>	<p>1. Kommunalbestyrelse malittarisassai qaqugukkulluunniit atuuttut naapertorlugiot sanaartorfigissaaneq aningaasalersorneqassaaq.</p> <p>2. Illumik piginnittup pilersuinnermi atortortissaarutitut atassusertinnerit aningaasartuutai tamaasa aningaasalersussavai, innaallagissamut, imermut kiassarnermullu atassusertinnerit uani peqarput.</p>	<p>1. Finansiering af byggemodning sker efter Kommunalbestyrelsens til enhver tid gældende retningslinjer.</p> <p>2. Bygningsejeren skal finansiere alle udgifter i forbindelse med tilslutning til forsyningens net, både hvad angår tilslutning til el, vand og varme.</p>
<p>22. Atortus-sannngortitsinissamut piumasagaatit 22. Betingelse for ibrugtagning</p>	<p>1. Nutaamik sanaartugaq Nukissiorfiit pilersuinnermik atortuinit atassusertissimalluni allakkatigit akuersissummik saqqummiussisoqartinnagu atulersinneqaqqusaanngilaq.</p> <p>2. Sanaartorneqartoq naammassivissimannngikkaluartoq Kommunalbestyrelsi sanaartukkap tamakkiisumik ilaannakortumilluunniit atorneqalernissaanik akuersissuteqarsinnaavoq. Kommunalbestyrelsi sanaartukkap inaarsarneqarnissaanut piffissaliisinnaavoq, sanaartukkallu inaarsarneqarnissaanut qularnaveeqqusiinissamik piumasagaateqarsinnaalluni. Piffissaliunneqartoq eqqortinneqanngippat, sanaartugaq kommunalbestyrelsip qularnaveeqqusiunneqartoq atorlugu inaarsartissinnaavaa.</p>	<p>1. Ny bebyggelse må ikke tages i brug, før der foreligger en skriftlig godkendelse af tilslutninger til Nukissiorfiits forsyningsanlæg.</p> <p>2. Kommunalbestyrelsen kan give tilladelse til, at bebyggelsen tages i brug, helt eller delvis, selv om byggearbejdet endnu ikke er helt afsluttet. Kommunalbestyrelsen kan give en frist for byggeriets færdiggørelse og kræve sikkerhedsstillelse for færdiggørelsen. Såfremt fristen ikke overholdes, kan byggeriet færdiggøres ved kommunalbestyrelsens foranstaltning for den stillede sikkerhed.</p>

ATUUTTUSSANNGORTITSINERMI ATSIORNEQ

Kommunimut pilersaarutip tapia ataatsimiititaliaq INUA-
mit akuerineqarpoq ulloq 17.02.2021.

Kommunimut pilersaarutip tapia tamanut
saqqummiunneqarpoq ulloq 03.03.2021.



Ane Hansen

Borgmester

Siulittaasoq, Ataatsimiititaliaq INUA
Formand for udvalget for INUA

VEDTAGELSESPÅTEGNING

Kommuneplantillægget er vedtaget af Ud-
valg for INUA 17.02.2021.

Kommuneplantillægget er offentligt be-
kendtgjort den 03.03.2021.



Nivi Strunz

Pisortaanerungallartoq
Fungerende Kommunaldirektør

INATSIITIGUT SUNNIUTIT

Siunnersuutip aamma pilersaarutip qanoq ittueneri aamma atuuffiisa qanorittueneri apeqqutaallutik inatsisitigut sunniutaat aalajangersarneqartarput. Tassa imaappoq: immikkoortortami siunnersuusiorfiusumi suut atuutsinneqassanersut aamma pilersaarut inaarutaasumik akuerineqareeruni qanoq atuutilissanersoq apeqqutaasarpooq. Kommunimut pilersaarummut inatsisitigut sunniutit atuuttut assingi kommunimut pilersaarutit tapiisa atuuffigissavaat.

Inatsisitigut atuutilivinneq

Kommunimut pilersaarutip piviusunnigortinneqarnissaa kommunalbestyrelsi akuerisartussaavaa, nunaminertamik atuisinnaanermut akuersissutit ilanngullugit akuerisartussaallugit.

Kommunimut pilersaarutip tapia akuersissutiqareeruni aamma tamanut nalunaarutigineqareeruni, kommunimut pilersaarutip tapiani aalajangersakkat akerialianik imaluunniit nunaminertamik atuisinnaanermut akuersissuteqartarnermi piumasaqaatinut atuuttunut akerialiusunik pilersitsisoqaqqusaanngilaq. Taamaattoq immikkut ittumik pisoqartillugu aalajangersakkat immikkualuttunit nikingassutit minnerit, kommunimut pilersaarutip tapiani aalajangersakkanut taakkua naapertuussimappata, akuersissutiqareerunnaapput. Aalajangersakkani immikkualuttunit nikingassutit anginerusut imaluunniit immikkut ittumik aalajangersakkanit nikingasoortoqarpallaartillugu aalajangersakkanik nutaanik suliaqarnissaq pisariaqartassaaq.

Inatsisit malillugit nunaminertamik atuisinnaanerni malittarisassat suli atuupput. Tassa imaappoq: nunaminertamik atuinertit, illut sanaartukkallu kommunimut pilersaarutip tapiatut siunnersuutip (imaluunniit kommunimut pilersaarutit siunnersuutip) tamanut saqqummiunneqannginnerini pilersinneqartut, allanngoratik atuutissapput – aamma piginnittut allanngoraluarpata atuutissallutik.

Paarlattuanik nunaminertamik atuinertit allannguinertit imaluunniit nutaanik sanaartornerit kommunimut pilersaarutip tapiani (imaluunniit kommunimut pilersaarummi) aalajangersakkanut akerialioqquusaanngillat.

Kommunimut pilersaarutip tapia (imaluunniit kommunimut pilersaarut) immini nunaminertanik atugassanik, illunik sanaartukkanillu, pilersaarummi ilanngunneqartunik, pilersitsinissaminik kinguneqassanngilaq. Kommunalbestyrelsi illunik sanaartukkanillu pilersitsinissaminut pisussaataaangilaq, kommunimulli pilersaarutip piviusunnigortinneqarnissaanik suliaqartuusussaalluni. Tamanna ima aamma paasineqassaaq: kommunimut pilersaarummut qinnuteqaat naapertuutinngippat kommunalbestyrelsi nunaminertamik atuisinnaanermut akuersissummik tunniusseqquusanngitsoq.

”§32 atorlugu inerteqquataagallartoq”

Tunngaviusumik pilersaarummi immikkoortortami nunaminertamik aalajangersimasumik atuisinnaanermut akuersissut imaluunniit sanaartornissaq periarfissaqaraluartoq kommunalbestyrelsi ”§32 atorlugu inerteqquataagallartoq” atussallugu aalajangersinnaavoq. Tamatum kingorna

RETSVIRKNINGER

Retsvirkninger handler om, hvilken status og gyldighed, forslaget og planen har. Det vil sige, hvad der gælder, når der er lavet et forslag for et delområde, og hvad der gælder når planen er endeligt vedtaget. Der gælder de samme retsvirkninger for selve Kommuneplanen som for Kommuneplantillæggen.

Endelige retsvirkninger

Kommunalbestyrelsen skal virke for kommuneplanens gennemførelse, herunder ved tildeling af arealer.

Når det vedtagne kommuneplantillæg er offentligt bekendtgjort, må der ikke retligt eller faktisk etableres forhold i strid med kommuneplantillæggets bestemmelser, eller vilkår for arealtildeling. Under visse omstændigheder kan der dog dispenseres fra mindre væsentlige afvigelser i de detaljerede bestemmelser, hvis de er i tråd med principperne for kommuneplantillæggets bestemmelser. Videregående afvigelser i de detaljerede bestemmelser eller afvigelser fra de overordnede bestemmelser kræver, at der laves nye bestemmelser for området.

Reglerne for fortsat lovlig anvendelse gælder. Det vil sige, at hidtidig lovlig brug af arealer, bygninger og anlæg, som er etableret før offentliggørelse af forslag til kommuneplantillæg (eller kommuneplanforslag), kan fortsætte som hidtil – også efter ejerskifte.

Derimod må f.eks. ændret anvendelse eller opførelse af ny bebyggelse ikke være i strid med kommunetillægget (eller kommuneplanen).

Kommuneplantillægget (eller kommuneplanen) medfører ikke i sig selv, at arealer, bygninger og anlæg, som er indeholdt i planen, skal etableres. Kommunalbestyrelsen er ikke forpligtet til at etablere bygninger og anlæg, men skal arbejde for kommuneplanens virkeliggørelse. Det betyder også, at kommunalbestyrelsen ikke må give arealtildeling, såfremt det ansøgte strider imod kommuneplanen.

”Midlertidigt § 32-forbud”

Kommunalbestyrelsen kan vælge at nedlægge et ”midlertidigt § 32-forbud” mod konkret brug af areal eller etablering af byggeri i et delområde, selvom det gældende plangrundlag muliggør brugen. Kommunalbestyrelsen skal derefter inden for et år fremlægge et nyt forslag til kommuneplantillæg for delområdet. Der kan også nedlægges et § 32-forbud for et areal, hvis der for

immikkoortortami tassani nutaamik kommunimut pilersaarutip tapissaatut siunnersuummik kommunalbestyrelsi ukiup ataatsip iluani saqqummiussissaaq. Nunaminertaq naammaginangitsumik tunngaviusumik pilersaarummik peqanngippat §32 atorlugu inerteqqutaagallartoq aamma atuutilersinneqarsinnaavoq, taamaattoq qinnuteqaat akuerisinnaajumallugu itigartissinnaajumalluguluunniit aalajangersakkanik immikkuualuttunik suliaqartoqartariaqassaaq.

Nammagittaaliornissamik ilitsersuut

Kommunimut pilersaarut, kommunimut pilersaarutip tapia imaluunniit nunaminertamik atuisinnaanermut qinnuteqaatip suliarineqarnera il.il. pillugu kommunalbestyrelsip aalajangernerana Naalakkersuisunut naammagittaalliutigneqarsinnaapput.

Naammagittaalliorsinnaatitaasoq tassaavoq suliaip inernerata namminerminut eqquisutut misigisimatitsineranik aamma pingaarutilimmik soqutiginnittoq kinaluunniit aalajangernermi eqqugaasoq.

Naammagittaalliutit kommunalbestyrelsip aalajangernerminut nalunaarneranik kingusinnerpaamik sapaatip akunneri arfineq-pingasut iluini tunniuneqareersimassapput. Naammagittaalliutit Kommune Qeqertalik, suliaip kommunimi suliarineranik oqaaseqaasiliortut Naalakkersuisunut ingerlatitseqqittussat imaluunniit naammagittaalliutit toqqaannartumik Naalakkersuisunut nassiunneqarsinnaapput. Naalakkersuisut aalajangernerat eqqartuussivimmuut suliareqqitassanngortinneqarsinnaapput.

Naammagittaalliutit Kommune Qeqertalik nassiunneqartut uunga nassiunneqassapput:
Kommune Qeqertalik
Niels Egedes Plads
3950 Aasiaat

Naammagittaalliutit Naalakkersuisut nassiunneqartut uunga nassiunneqassapput:
Naalakkersuisut
Namminersorlutik Oqartussat
Imaneq 4, Postboks 1015
3900 Nuuk

et område ikke er tilstrækkeligt plangrundlag, men skal udarbejdes detaljerede bestemmelser for enten at imødekomme eller afvise en ansøgning.

Klagevejledning

Kommunalbestyrelsens afgørelse i forbindelse med Kommuneplan, Kommune plan-tillæg eller arealsagsbehandling mv. kan ankes til Naalakkersuisut.

Klageberettiget er den, til hvem afgørelsen er rettet, enhver, der skønnes at have en individuel og væsentlig interesse i sagens udfald.

Klager skal indgives senest 8 uger efter, at kommunalbestyrelsen har meddelt sin afgørelse.

Klager kan enten indsendes til Kommune Qeqertalik, der videresender klager til Naalakkersuisut med bemærkninger om sagens behandling i kommunen eller klager kan indsendes direkte til Naalakkersuisut. Naalakkersuisuts afgørelse kan indbringes for domstolene.

Klager, der indsendes til Kommune Qeqertalik indsendes til:
Kommune Qeqertalik
Niels Egedes Plads 1
3950 Aasiaat

Klager, der indsendes til Naalakkersuisut indsendes til:
Naalakkersuisut
Namminersorlutik Oqartussat
Imaneq 4, Postboks 1015
3900 Nuuk

NAJOQQUTASSIAQ - KOMMUNIMUT PI-LERSAARUT AAMMA KOMMUNIMUT PI-LERSAARUTIP TAPIA

Kommunimut pilersaarutip tapia tassaavoq kommunimut pilersaarutip atuuttup tapia. Kommunimut pilersaarutip tapia kommunimut pilersaarummi ilassutinik allanngutinillu imaqsinnaasarpog, siunertap sorpiaanera apeqqutaalluni. Kommunimut pilersaarutip tapiani immikkoortortaq ataaseq kisimi nalinginnaasumik pineqartarpoq, tassa imaappog; soorlu assersuutigalugu illoqarfiup, nunaqarfiup imaluunniit pinngortitami nunaminertap aalajangersimasup killigi aalajangersimasut aalajangersaavigineqartarput. Taamaattumik Kommunimut pilersaarutip tapiata atuarnerni kommunimut pilersaarut tamarmiusog tamatigut attuumassuteqartillugu atuarneqartassaaq.

Kommunimut pilersaarutip tapiani ataatsimi nunaminertap pineqartup sumut atorineqarnissaanik nassuiaateqartarpoq aamma aalajangersakkanik imaqartarluni. Kommunimut pilersaarutip tapiata atuutilinnginnerani kommunimut pilersaarutip tapiatut siunnersuut naalakkersuineramik sulialinnit akuerineqaaqassaaq aamma inuit tusarniaaffigineqaaqassallutik. Tamatuma kingorna kommunimut pilersaarutip tapiata inaarutaasumik akuersissutigineqarnissaanik suliaqartoqartarpoq, taannalu naalakkersuineramik sulialinnit akuerineqassaaq tamanullu nalunaarutigineqassalluni.

Ataani allassimasut itinerusumik makkua atuarsinnaavatit:

- Kommunimut pilersaarut sunaava?
- Kommunimut pilersaarutip tapia sunaava?
- Aalajangersakkat qanorittut piuppat?
- Pilersaaruserioriaaseq qanorittuua?
- Tamanik tusarniaaneq qanoq pisarpa aamma tusarniaanermi akissutinik nassiussisarneq qanoq pisarpa?
- Kommunimut pilersaarutip tapia qaqugukkut atuutilertarpa?

Kommunimut pilersaarut sunaava?

Kommunimut pilersaarut tassaavoq Kommune Qeqertalik tamarmi illoqarfinni nunaqarfinnilu tamani innuttaasut suliffeqarfiit il.il. kommunalbestyrelsi siunissami ineriartortitsinissamik pilersaarutaanik paasisaqsinnaaneramik pilersaarut. Kommunimi illoqarfiit nunaqarfiillu tamarmik aamma kommuni tamaat ataatsimut isigalugu kommunimut pilersaarut aqutugalugu anguniakkat pingaarnertullu aqqissuussinerit aalajangersarneqartarput.

Kommunimut pilersaarut aqutsinerimi sakkutut isigineqsinnaavoq aamma kommunalbestyrelsi pisussaaitaaffigaa kommunimut pilersaarusiap suliarineqarnissaanik qulakkeerinnineq. Tamanna aningaasanik immikkoortitsisariaqarnermik aamma pilersaarummi allaaserisat naapertorlugit sanaartortariaqarnermik toqqaannartumik pisussaaffeqartitsinngilaq.

Kommunalbestyrelsi kommunimi nunaminertamik atuinerit pilersaaruseriorneqarnissaanik aqqutissiuussisussaaitaavoq. Inatsimmi kommunimut pilersaarut immikkoortunik sisamanik makkunanga imaqsinnissaa aalajangersagaavoq:

VEJLEDNING - KOMMUNEPLAN OG KOMMUNEPLANTILLÆG

Et kommuneplantillæg er et tillæg til den gældende kommuneplan. Kommuneplantillægget kan både indeholde tilføjelser og ændringer af kommuneplanen, afhængigt af, hvad formålet er. Som regel omhandler et kommuneplantillæg kun ét delområde, det vil sige fx et afgrænset område af en by, bygd eller det åbne land. Kommuneplantillægget skal derfor altid læses i sammenhæng med kommuneplanen som helhed.

Et kommuneplantillæg består af en redegørelsesdel og en bestemmelsesdel. Før et kommuneplantillæg gælder, skal et forslag til kommuneplantillægget godkendes politisk og sendes i borgerhøring. Derefter udarbejdes det endelige kommuneplantillæg, som vedtages politisk og offentligt bekendtgøres.

Du kan nedenfor læse mere om:

- Hvad er en kommuneplan?
- Hvad er et kommuneplantillæg?
- Hvilken slags bestemmelser findes?
- Hvordan er planprocessen?
- Hvordan foregår offentlig høring og indsendelse af høringsvar?
- Hvornår gælder et kommuneplantillæg?

Hvad er en kommuneplan?

En Kommuneplan er kommunalbestyrelsens plan for den fremtidige fysiske udvikling, hvor borgere, virksomheder m.fl. kan orientere sig om planlægningen for hver by og bygd og for Kommune Qeqertalik som helhed. Kommuneplanen fastsætter mål og hovedstrukturer for hver by og bygd og for hele kommunen.

Kommuneplanen er et slags styringsredskab, og det er Kommunalbestyrelsens forpligtelse at arbejde for kommuneplanens gennemførelse. Det medfører dog ikke direkte pligt til at afsætte midler og gennemføre de bebyggelser eller anlæg, der er beskrevet i planen.

Kommunalbestyrelsen skal tilvejebringe en plan for arealanvendelsen i kommunen. Lovgivningen fastslår, at kommuneplanen skal indeholde følgende fire afsnit:

- En redegørelse for forudsætninger og mål for kommunens udvikling

- Kommunimi ineriartornerup tunngaviisa anguniagaasalu nassuiarneqarneri
- Kommunimi tamarmi kiisalu illoqarfinni, nunaqarfinni pinngortitamilu pingaarnertut ilusilersuineq.
- Immikkoortortani ataasiakkaani nunaminertamik atuisinnaanermut aamma sanaartornermut akuersissutit immikkut ittumik aalajangersagartaqarnissaat
- Kommunimut tamarmut atuuttumik nunaminertamik atuisinnaanermut aalajangersakkat aamma assigiiaartumik sullissinerup qulakkeerneqarnera.

Immikkut ittumik aalajangersakkat iluini sanaartukkat, aqquserngit pisuffissiat, pilersuiffiit, asiariartarfiit il.il. aalajangersakkanik immikkuualuttunik taperneqarsinnaasarpur.

Inatsisit allat, soorlu assersuutigalugu avatangiisinut inatsit, pinngortitamik illersuiniarluni inatsit, aatsitassanut inatsit, sanaartornermut inatsit il.il., malinneqartuartartussaappur, naak kommunimut pilersaarummi (imaluunniit kommunimut pilersaarutip tapiini) taakkua aalajangersimaqqissaartumik taaneqanngikkaluartut.

Kommunimut pilersaarut kommunip iluani illunut sammisanullu pituttuisuuvuq. Taamaattumik pissutsit kommunimut pilersaarummut (aamma kommunimut pilersaarutip tapiinut ataasiakkaanut) akerliusut pilerseqqusaanngillat. Sanaartukkat atornerqarneri, silatimikkut qalipaataat imaluunniit ungasissutsimik piumasaqaatit assersuutigalugit matumani pineqarsinnaappur.

Kommune Qeqertaliup kommunimut pilersaarutaa 2018-30 atuuttoq qarasaasiaq atorlugu suliarineqareertoq nittartakkami Kommuneplania.qeqertalik.gl.-i atuarneqarsinnaavoq. Nittartakkami tassani kommunimi immikkoortortani aalajangersakkat atuuttut nassaariuaannarsinnaavatit. Taassuma saniatigut Sullissivinni tamani pappiliatigut pigisat nutarterneqartuaannartut pissarsiarineqarsinnaappur.

Kommunimut pilersaarutip tapia sunaava?

Kommunimut pilersaarut naak akuerineqareeraluortoq kommunimut pilersaaruserneq ingerlaavartumik suliarineqartarpoq. Taamaattumik kommunalbestyrelsi pisariaqartitsineq naapertorlugu kommunimut pilersaarummik nutarterissalluni pisussaataavoq, taamaalilluni pilersaarut tunngaviusoq pisoqalisinneqassanngilaq imaluunniit amigategartinneqassanngilaq. Immikkoortortami naammaginartumik tunngaviusumik pilersaarummi naammaginangitsumik peqartoqarnera peqqutigalugu nunaminertamik atuisinnaanermut akuersissut itigartinneqarsinnaanngilaq.

Kommunimut pilersaarutip tapia nutaaq aqquutigalugu tamanna pisinnaavoq, kommunimut pilersaarummik allannguilluni imaluunniit ilassusiilluni aamma nunaminertap atornerqarnissaanut sanaartorfigineqarnissaanullu aalajangersakkanik aalajangersaaneq amerlanertigut tamanna pisarpoq.

Kommunalbestyrelsip kommunimut pilersaarutip tapianik suliniuteqarnissaq nammineq suliuutigisinnaavaa. Soorlu

- En hovedstruktur for hele kommunen samt for alle byer, bygder og det åbne land.
- Overordnede bestemmelser for areal anvendelse og bebyggelse i de enkelte delområder
- Bestemmelser for arealtildeling, der gælder for hele kommunen og sikrer ensartet behandling.

De overordnede bestemmelser kan suppleres med detaljerede bestemmelser for bebyggelse, veje og stier, forsyning, friarealer mv.

Anden lovgivning, fx miljølov, naturbeskyttelseslov, råstoflov, bygge lov mv., skal stadig overholdes, selvom Kommuneplanen (eller kommuneplantillæggene) ikke konkret omtaler dette.

Kommuneplanen er bindende for ejendomme og aktiviteter inden for kommunen. Der må dermed ikke etableres forhold i strid med kommuneplanen (og med de enkelte kommuneplantillæg). Det kan fx dreje sig om anvendelse af bygninger, facadefarve eller afstandskrav.

Kommune Qeqertalik Kommuneplan 2018-30, der er den gældende kommuneplan, er en digital plan, som kan læses på hjemmesiden kommuneplania.qeqertalik.gl. Her kan du altid finde det, der gælder for hvert område i kommunen. Desuden vil der ligge et papireksemplar i hver Sullissivik, som opdateres jævnlige.

Hvad er et kommuneplantillæg?

Selvom Kommuneplanen er vedtaget, er kommuneplanlægning dog en løbende proces. Kommunalbestyrelsen er derfor forpligtet til at ajourføre kommuneplanen efter behov, så plangrundlaget ikke fremstår forældet eller mangelfuldt. Der kan ikke gives afslag på en arealansøgning, fordi der ikke er tilstrækkeligt plangrundlag for et område.

Dette gøres gennem nye kommuneplantillæg, der enten ændrer eller tilføjer noget til Kommuneplanen, og som oftest fastsætter nærmere bestemmelser for arealers anvendelse og bebyggelse.

Kommunalbestyrelsen kan selv tage initiativ til at udarbejde et kommuneplantillæg. Det kan fx være tilfældet, hvis Kommunalbestyrelsen ønsker at gennemføre et anlæg eller ønsker at ændre plangrundlaget i forbindelse med nye målsætninger.

Derudover skal der laves kommuneplantillæg med detaljerede bestemmelser i følgende tilfælde:

- Når det er nødvendigt for at sikre landsplanlægningens og kommuneplanens

assersuutigalugu kommunalbestyrelsip sanaartortoqarnissaanik imaluunniit nutaamik anguniagaqarnemi tunngaviummik pilersaarutip allannorneqarnissaanik kissaatigisimagaa tamatumalu kingorna suliaqarneq aallartikkumallugu.

Taakkua saniatigut kommunimut pilersaarutip tapiani aalajangersakkat immikkuullarissut suliarineqartariaqassapput, ima pisoqartillugu:

- Nuna tamakkerlugu pilersaarutip aamma kommunimut pilersaarutip piviusunngorinniarneqarnerani pisarialimmik qulakkeerinninniarneq.
- Sanaartugassat imaluunniit sanaartukkat anginerusut imaluunniit pingaarutillit nunaminertamik atuisinnaanerannik akuersissuteqarfigineqarnissaat pisinnaalerniassammat.
- Sanaartukkat anginerit imaluunniit pingaarutillit ingutserneqarnissaat sioqqullugu suliaqartoqartariaqarneranik peqquteqarneq.

Kommunimut pilersaarutip tapia marlunnik immikkoortortaqtartarpoq:

- Nassuiaat: Pilersaarutip siunertata aamma aalajangersakkat imai, inatsisitigut atuuttut aamma pilersaarummut allamut tunngassuteqartut allaaserineqarneri.
- Aalajangersakkat: Inatsisitigut pituttuiffiit, pilersaarutip iluani sanaartorniarnemi imaluunniit sammisaqartitsiniarnemi malinneqartussaataasut. Aalajangersakkat immikkut ittumik aamma aalajangersakkanut immikkuualuttunut agguataarneqatarput.

Aalajangersakkat

Soorlu qulaani allaaserneqareersoq aalajangersakkat immikkoortunut marlunnut agguataarneqartarput.

- Immikkut ittumik aalajangersakkat: Siunertaq, nunaminertap atorineqarnera, sanaartukkat, piujuartitsineq, nunaminertaq atorineqanngitsaq, immikkoortortap iluani nunaminertaq immikkut ittumik aalajangersakkat il.il. imarisarpari. Immikkut ittumik aalajangersakkani immikkut ittumik akuersissuteqartoqarsinnaanngilaq.
- Aalajangersakkat immikkuualuttut: sanaartukkat inissimaffissaat, silatimikkut isikkui il.il., angallanneq, asiariartortarfiit, pilersuineq, pinngortitaq avatangiisillu, aningaasaqarnermut pissutsit il.il. imarisarpari. Pissutsilli tamarmik allaaserineqarnissaat piunasaqaataanngilaq. Aalajangersakkani immikkuualuttuni pisut ilaat immikkut ittumik akuersissutigineqarsinnaasarput.

Taakkua saniatigut kommunimi tamarmi immikkoortortani tamani aalajangersakkat tamanut atuuttut arlallit aalajangersarneqartarput.

Immikkoortortani ataasiakkaani aalajangersakkani allatut allassimasoqarsimassanngippat taakkua immikkoortortani tamani malinneqartussaapput.

Aalajangersakkat tamanut atuuttut sukaterneqarsinnaapput aamma aalajangersimaqqissaartuni aalajangersakkani qasuterneqarsinnaasarput.

Aalajangersakkat tamanut atuuttut naapertorlugit immikkut ittumik akuersissuteqartoqarsinnaanngilaq.

Pilersaarusiariaaseq

virkeggørelse.

- Inden der kan gives arealtildeling til større eller væsentlige bygge- eller anlægsarbejder.
- Inden nedrivning af større eller væsentlig bebyggelse.

Et kommuneplantillæg består af to dele:

- Redegørelsesdel: Beskrivelse af planens formål og bestemmelsernes indhold, retsvirkninger og forhold til anden planlægning.
- Bestemmelsesdel: juridisk bindende bestemmelser, der skal følges, når man vil bygge eller lave aktiviteter inden for planens område. Bestemmelserne er delt op i overordnede og detaljerede bestemmelser.

Bestemmelserne

Som beskrevet ovenfor, består bestemmelserne af to niveauer.

- Overordnede bestemmelser: Omhandler formål, anvendelse, bebyggelse, bevaring, restrummelighed, klausulerede zoner mm. Der kan ikke dispenseres fra de overordnede bestemmelser.
- Detaljerede bestemmelser: Omhandler bebyggelsens placering, ydre fremtræden mm., infrastruktur, friarealer, forsyning, natur og miljø, økonomiske forhold mm. Det er dog ikke et krav, at alle forhold skal beskrives. Der kan under visse betingelser dispenseres fra de detaljerede bestemmelser.

Derudover er der fastsat en række generelle bestemmelser for alle delområder i kommunen. Disse skal overholdes for alle delområder, med mindre der er beskrevet andet i bestemmelserne for det enkelte delområde. De generelle bestemmelser kan både strammes og løsnes i de specifikke bestemmelser.

Der kan ikke dispenseres fra de generelle bestemmelser.

Planprocessen

Udarbejdelsen af et nyt kommuneplantillæg følger en lovmæssig beslutnings- og høringsproces, som er tidskrævende, og som kræver et grundigt forarbejde.

Processen starter enten ved at Kommunen selv tager initiativ til udarbejdelsen, eller ved at Kommunen modtager en konkret forespørgsel eller ansøgning til et byggeri, anlæg eller en aktivitet. Hvis det eksisterende plangrundlag ikke muliggør projektet, og der ikke kan gives dispensation, kan der udarbejdes nyt plangrundlag.

Kommunimut pilersaarutip tapianik nutaamik suliaqarneq inatsisunik tunngaveqarluni aalajangiinermik aamma tusarniaanermik malitseqartarpoq, taakkualu piffissartornartarput aamma peqqissaartumik suliaqarnissamik piumasaqaatitaqartarlutik.

Suleriaaseq aallartittarpoq kommunip nammineerluni suliaqarnissamik aallartitsineratigut imaluunniit kommuni apeqquteqaammik aalajangersimasumik tigusaqarneratigut imaluunniit sanaartugassatut imaluunniit sammisaqartitsiniarluni akuersissummik qinnuteqammik tigusaqarneratigut. Tunngaviumik pilersaarummi atuuttumi pilersaarut periarfissaqartinneqanngikkaangat aamma immikkut ittumik akuersissuteqartoqarsinnaanngikkaat nutaamik tunngaviumik pilersaarusiortoqarsinnaasarpoq.

Nutaamik tunngaviumik pilersaarusiortoqassanersoq, tassa imaappoq nutaamik kommunimut pilersaarutip tapianik suliaqartoqassanersoq, kommunalbestyrelsi (imaluunniit ataatsimiititaliaq ataavartoq) aalajangiisarpoq. Naalakkersuineramik suliallit anguniagaannut pilersaarut aalajangersimasoq naapertuutinnitsoq periarfissiuunniarlugu kommunimut pilersaarutip allanngorneqarnissaanik kommunalbestyrelsip kissaateqarnissaa qularnarpoq.

Immikkoortortami immikkut ittumik aalajangersakkat kisiisa atuutsillugit aamma "anginerusumik imaluunniit pingaaruteqartumik sanaartortoqarniarneq" peqqutigalugu kommuni qinnuteqaammik tigusaqarsimatillugu inatsimmi piumasaqaataavoq immikkoortortami pineqartumi aalajangersakkat immikkualuttut suliarineqassasut.

Tamatuma kingorna suliaq aallartissaaq; paasissutissanik katersuineq aamma immikkoortortami pineqartumi nutaamik suliasat periarfissiniarlugit kommunimut pilersaarutip tapissaanik siunnersuusioreq. Pissutsit amerlasuut kommunimut pilersaarutip tapianik suliaqarnermi eqqarsaatigineqartariaqartarput, soorlu assersuutigalugu sanaartugassap inissisimaffissai, avatangiisit asiartarfissat, teknikkikkut atortulersuutit, aqquserngit, massakkut atuuttut il.il.

Kommunimut pilersaarutip tapiata imartussusaa aamma immikkualuttunik misissugassat amerlassusaat apeqqutaalluni taamatut suliaqarneq apeqqutaasarpoq. Kommunimut pilersaarutip tapiatut siunnersuut ingerlatsiviup suliareeruniuk kommunalbestyrelsimit akueriteqqaariarlugu tusarniutitut tamanut saqqummiuttarpaa. Tamatuma kingorna sivikinnerpaamik sapaatip-akunnerini arfinilinni tusarniutigineqassaaq. Kikkut tamat siunnersuummut akerliunissaminut imaluunniit oqaaseqarnissaminut periarfissinneqassapput. Tusarniaanerp nalaani innuttaasunik ataatsimiisitsisoqassanersoq assigisaannilluunniit periuseqartoqassanersoq assigiinngissinnaasarpoq.

Tusarniaaneq naappat kommunimut pilersaarutip tapiata kommunalbestyrelsimit inaarutaasumik akueritinninnerani tusarniaanermi akissutigineqartut tamarmik suliarineqassapput. Kommunimut pilersaarutip tapiata inaarutaasumik akuerineqareeriaruni tamanut nalunaarutigineqassaaq, tamatumalu kingorna atuutilissalluni.

Hvorvidt der skal laves nyt plangrundlag, dvs. om der skal udarbejdes nyt kommuneplantillæg, besluttet af Kommunalbestyrelsen (eller stående udvalg). Det er altså ikke sikkert, at kommunalbestyrelsen ønsker at ændre kommuneplanen for at muliggøre et konkret projekt, hvis det ikke stemmer overens med de politiske målsætninger.

Hvis der i et delområde kun er overordnede bestemmelser, og kommunen modtager en ansøgning om "større eller væsentlige bygge- eller anlægsarbejder", er det et lovkrav, at der også udarbejdes detaljerede bestemmelser til delområdet.

Derefter begynder selve arbejdet med at indsamle oplysninger og udarbejde et forslag til kommuneplantillæg, der muliggør nye aktiviteter i et delområde. Der er mange forhold, der skal tages i betragtning, når der udarbejdes kommuneplantillæg, fx placering af byggeri, omgivelser og friarealer, teknisk forsyning, vejforhold, eksisterende brug osv. Hvor lang tid det tager, afhænger af kommuneplantillæggets omfang og detaljeringsgrad.

Når forvaltningen har udarbejdet et forslag til kommuneplantillæg, skal det godkendes af kommunalbestyrelsen, før det kan sendes i høring. Derefter skal det sendes i høring i minimum 6 uger, hvor alle har mulighed for at komme med indsigelser og kommentarer til forslaget. Det er forskelligt, om der i høringsperioden afholdes borgermøde eller lignende.

Når høringsperioden er slut, behandles de indkomne høringssvar, inden det endelige kommuneplantillæg vedtages af Kommunalbestyrelsen. Snarest efter kommuneplantillægget endelige vedtagelse skal det offentligt bekendtgøres, hvorefter det er gældende.

Det endelige kommuneplantillæg

Når Kommunalbestyrelsen har udarbejdet et forslag til kommuneplantillæg, skal det offentlig høring i mindst 6 uger. I denne periode kan alle – borgere, virksomheder, institutioner, foreninger m.fl. – fremsætte indsigelser, bemærkninger og ændringsforslag.

Høringssvar kan afgives direkte ennem kommuneplanens hjemmeside, til den lokale Sullissivik eller sendes til Kommunen. Høringssvar skal være afgivet inden for høringsperioden.

Kommunimut pilersaarutip tapiata inaarutaasumik akuerineqarnera

Kommunalbestyrelsi kommunimut pilersaarutip tapianik suliqaareeruni taanna sivikinnerpaamik sapaatip-akunnerini arfinilinni tusarniutigissavaa. Piffissami tassani kikkut tamarmik – innuttaasut, suliffeqarfii, paaqqinnittarfiit, peqatigiiffiit il.il. – akерliunerminnik, oqaaseqaamminnik aamma allannguutissatut siunnersuumminnik tusarniaasumut nassiussisinnaapput.

Tusarniaanermi akissutit kommunimut pilersaarutip nittartaagaa aqcutigalugu toqqaannartumik nassiunneqarsinnaapput. Najukkami sullissivimmu imaluunniit kommunimut nassiunneqarsinnaapput.

Tamatuma kingorna kommunalbestyrelsip oqaaseqaatit aamma tusarniaanermi akissutit qanoq pineqassanersut naliliissaaq aamma kommunimut pilersaarutip tapiata inaarutaasumik akuerineqarsinnaalissaaq.

Akerliulluni oqaaseqaatit tiguneqartut imaluunniit nammineq kissaateqarneq tunngavigalugu kommunalbestyrelsi malunnaatilinnik allannguissaguni, tunngaviummik pilersaarut matumani pineqartillugu, siunnersuut nutaamik tusarniutitut nassiuttariaqassavaa.

Kommunimut pilersaarutip tapiata inaarutaasumik akuerineqareeruni tamanullu nalunaarutigineqareeruni qarasaasiaq atorlugu kommunimut pilersaarummut, <http://kommuneplan.qeqertalik.gl/>-mut aamma nuna tamakkerlugu qarasaasiaq atorlugu paasissutissiivimmu (GIS), www.nunagis.gl.

Ilanngunneqassaaq. Tamatuma kingorna kommunimut pilersaarutip tapiata Kommune Qeqertaliup kommunimut pilersaarutaanut 2018-30-mut tamarmiusumut ilaasutut isigineqalissaaq.

Sullissiviit ataasiakkaat kommunimut pilersaarutip tapianik imaluunniit kommunimut pilersaarutip nutarterata paasissutissartaanik aamma nassinneqassapput, taamaalilluni najukkami sulisut kommunimut pilersaarut atuuttoq pappiliangorlugu peqarnissaat qulakkeerneqassaaq. Taamaattoq innuttaasut ataasiakkaat kommunimut pilersaarut atuuttoq piginerlugu namminneq qulakkerinnissallutik akisussaaffigaat.

Herefter vurderer Kommunalbestyrelsen, hvordan indsigelser og hørings svar skal behandles, og derefter kan kommuneplantillægget vedtages endeligt.

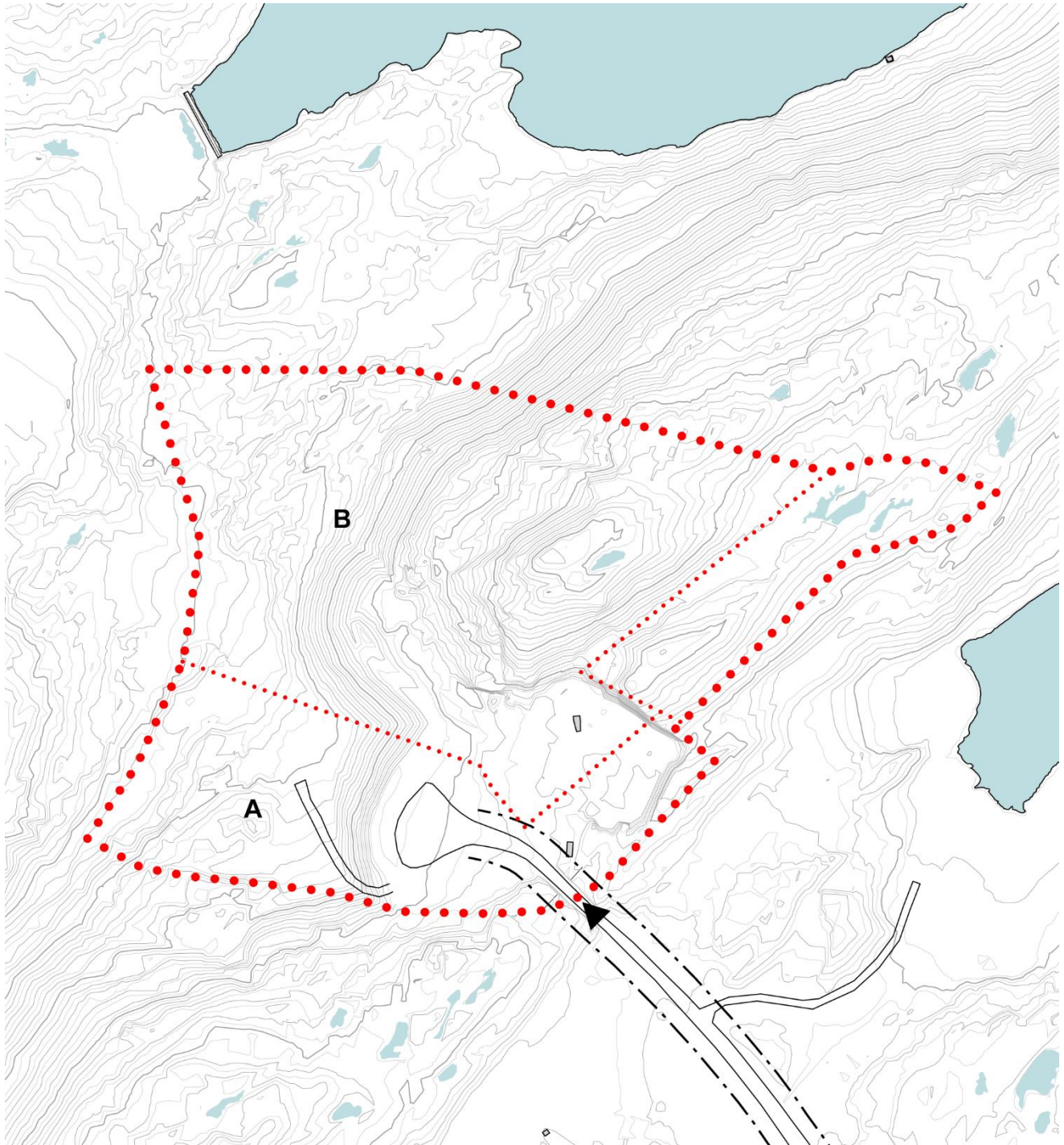
Hvis Kommunalbestyrelsen, på baggrund af de indkomne indsigelser eller efter eget ønske, vil foretage så omfattende ændringer, at der reelt er tale om et nyt planforslag, sendes et forslag i høring på ny.

Når kommuneplantillægget er endeligt vedtaget og bekendtgjort, indarbejdes det i den digitale kommuneplan, <http://kommuneplan.qeqertalik.gl/>, og på det landsdækkende digitale geografiske informationssystem (GIS), www.nunagis.gl.

Herefter betragtes kommuneplantillægget som en del af den samlede Kommune Qeqertalik Kommuneplan 2018-30.

De enkelte Sullissivik-afdelinger vil også få tilsendt Kommuneplantillægget eller de relevante opdateringer af kommuneplanen, som de lokale medarbejdere kan sikre adgang til en papirversion af gældende kommuneplan. Det er dog borgerens eget ansvar at sikre sig, at en eventuel papirversion også er faktisk gældende.

ILANNGUSSAQ 1 | Immikkoortortap killeqarfia E05-llu atornerarnera
 BILAG 1 | Områdeafgrænsning og anvendelse E05



Imm. ilaata killinga
 Delområdegrænse



Aqqusinnermut sanaartorfissaq
 (Immikkut killilersugaq)
 Vejbyggelinie (Klausuleret zone)



Annikitsortalersukkatut imm. killegarfiat
 Detailområdegrænse



Aqqusuneqarfik
 Vejadgang



Immikkoortortaq
 Detailområde

A